



广州市既有建筑外立面空调机罩整治指引

广州市住房和城乡建设局

2020.07

CONTENTS

01 . 指引总论

指引说明 整治原则

02 . 负面清单

设置通则 图例说明

03 . 示范案例

住宅区域 底层商业

历史街区 重点区域

PART 01

指引总论

指引说明
整治原则

指引说明

• 指引意义:

为塑造城区良好的建筑外立面景观，提升城市形象，防止擅自进行建筑外立面改造等破坏城市建筑立面形象的行为，根据《中华人民共和国城乡规划法》《中华人民共和国建筑法》《中华人民共和国物权法》《广东省城乡规划条例》《广州市城市市容和环境卫生管理条例》等有关法律，结合我市实际情况，制定本指引。

本指引所称的既有建筑外立面空调机罩整治，是指对既有建筑外立面空调外机无遮挡或空调机罩存在安全隐患、杂乱、品质低下等问题，进行重新整饰的工作。方式包括成片区、整栋楼和建筑物局部外立面改造。

• 指引功能:

本指引针对空调机罩现存的问题，为建设城区良好的建筑外立面提供建设指引。指引以建筑外立面空调机罩为研究对象，包含空调机罩设计的负面清单和正面示范案例两大内容。在遵循现行相关规范的基础上，指引提出了更高标准的建设原则，为城区良好的建筑外立面提供系统性建设指南。通过形成全市可推广的空调机罩整治模板，有利于建设部门指导建筑外立面的高品质建设，进一步推动广州城市空间往“更干净、更整洁、更平安、更有序”发展。

• 应用方法:

本指引由三个章节构成，各建设部门可以通过阅读本册内容来指导建设工作，各章节的主要内容如下：

PART 01 指引总论，阐述了指引的意义、功能、应用方法、整治原则，方便建设部门查阅核对相关内容。

PART 02 负面清单，阐述了在空调机罩设计安装中不得违反的具体内容，为普适通用类建筑外立面的空调机罩设计安装提供方向把控和参考。

PART 03 示范案例，根据城市普通住宅区域、底层商业区、历史街区和重点区域等不同类型的建筑，形成设计要素检索，有针对性地提出设计指引，并提供相应的正面设计示范样式，为建筑外立面的空调机罩设计安装提供指引。

整治原则

由于经济不断发展，广州市部分建设年代较久远的建筑功能未能跟上使用者的需求变化，部分使用者随意安装空调外机以及机罩，出现空调外机裸露或空调机罩材质样式不统一、位置摆放随意、空调机管线搭接杂乱等现象，为了统一提升街道的空调机罩以及街道的空间品质，新增的空调机罩应以**理顺规整 重调韵律、建构推敲 多元利用、整体把控 和而不同、呼应传统 广府特色、突出重点 分级实施**为原则，对各类区域建筑外立面的空调机罩进行设计和指引，在现行相关规范的基础上引入补充国内外先进做法，精细化指导下一步实施，以此提高建设水平。

• 理顺规整 重调韵律

本市存在较多空调机罩材质样式不统一、位置摆放随意等现象，部分建筑外立面杂乱无章，针对以上问题，重新规划理顺空调机罩的样式、尺寸和材质等，与建筑立面和城市空间相协调。

• 建构推敲 多元利用

为塑造城区良好的建筑外立面景观，细化排水管、遮阳板、空调挡板的设计建构，为住户提供实在的晾衣、遮阳遮雨等功能。多元利用、各方受益，建立整治工作能长效机制。

• 整体把控 和而不同

设计应考量空调机罩的样式，色彩，有的放矢地选择凸显或融入隐藏的设计策略，兼顾历史风貌街区具有特殊性，设计需对不同立面风格进行把控，保证建筑立面协调。

• 呼应传统 广府特色

建筑是城市的语言，城市用建筑书写气质，设计将其所承载的广府文化可视化，结合岭南风情作为设计元素，通过细化整体及挡板局部花纹，突显地方文化特色，向大众展示广州的城市形象。

• 突出重点 分级实施

针对现存需整治的空调机罩数量多、覆盖面广等实际情况，各建设部门可根据实际，划分重点，逐步推进实施。

PART 02

负面清单

设置通则
图例说明

负面清单

设置通则：

为加强建筑外立面空调机位设置管理，统一提升街道的空调机罩以及街道的空间品质，制定本负面清单。本市行政区内空调外机和机罩安装在符合国家、省、市现行法律法规和规范要求的基础上，适用本指引。

建筑外立面空调机罩整治须符合《民用建筑设计通则》《市城市风貌控制性规划》《市城市规划管理技术规定》等规定，《市历史文化名城保护规划》确定的历史文物保护区还须符合文物保护专项规划的规定。

建筑物空调机罩外观设计应以建筑整体为基本单位，以空间相关地段为单位进行整体效果控制，设置应遵循以下基本要求：

- (一) 不得妨碍公共安全和市容市貌；
- (二) 形状、尺寸、色彩等应与周边环境相协调；
- (三) 不得对其所附着的建筑物或周边建筑物的外立面风格造成不良影响；
- (四) 不得妨碍本建筑物、相邻建筑物或其它相邻公共设施的安全需求和日常使用；
- (五) 制作不得使用耐久性差、易锈蚀等劣质材料，安装应符合相关技术规定；
- (六) 空调外机不应无遮蔽安装于建筑立面；
- (七) 空调外机冷凝管不应无组织排水，避免造成部分建筑立面以及地面脏乱，影响街道行人通行；
- (八) 空调外机冷媒铜管不宜过长，管线不应随意搭接；
- (九) 沿街商铺类的空调机罩不应影响商业设施的正常使用；
- (十) 不得损坏建(构)筑物结构、防水层及其外装饰。

1.空调外机裸露在外



- 空调外机临街
- 空调外机无机罩进行遮挡



- 空调外机统一进行遮挡处理



2.空调机罩与空调外机位置不统一、不对应



- 空调机位与空调机罩位置不统一、不对应



- 空调外机对应统一放置



3.空调机罩与周边环境不协调



- 空调机罩与整体建筑外立面风格不协调



- 空调外机与建筑外立面进行统一处理



4.空调机罩存在安全隐患



- 空调机罩已有一定年限，且有一定脱落的安全隐患



- 空调机罩统一更换加固，保障安全



5. 冷凝水无组织排水，造成部分建筑立面以及地面脏乱，影响街道行人通行



- 新加装的空调外机距离较远，导致外接冷媒铜管过长



- 在设计时可将管线统一收藏于空调机罩侧边并增加冷凝管



PART 03

示范案例

住宅区域
底层商业
历史街区
重点区域

示范案例

本指引主要结合重点工程，对近期能整治的建筑立面进行统一设计、规范标准，提出建设要求。选取日常常见、建设量大的4种建筑立面，分为普通通用与分区设计两大类。

类型	普通适用		分区设计	
形式归纳	 住宅区域	 底层商业	 历史及仿古建筑街区	 重点区域
建筑形态归纳	住宅小区，点式开窗的塔楼及单元式商住楼或住宅	住宅底商、配建商业、菜市场、卫生站等	历史街区保留建筑、骑楼建筑、独栋民宅	具有重要意义及有代表性的大楼
解决方式	采取统一的模块化设计具可复制性	采取统一的模块化设计具可复制性	历史街区具有特殊性,设计力求统一立面风格	重点建筑重点设计

示范案例

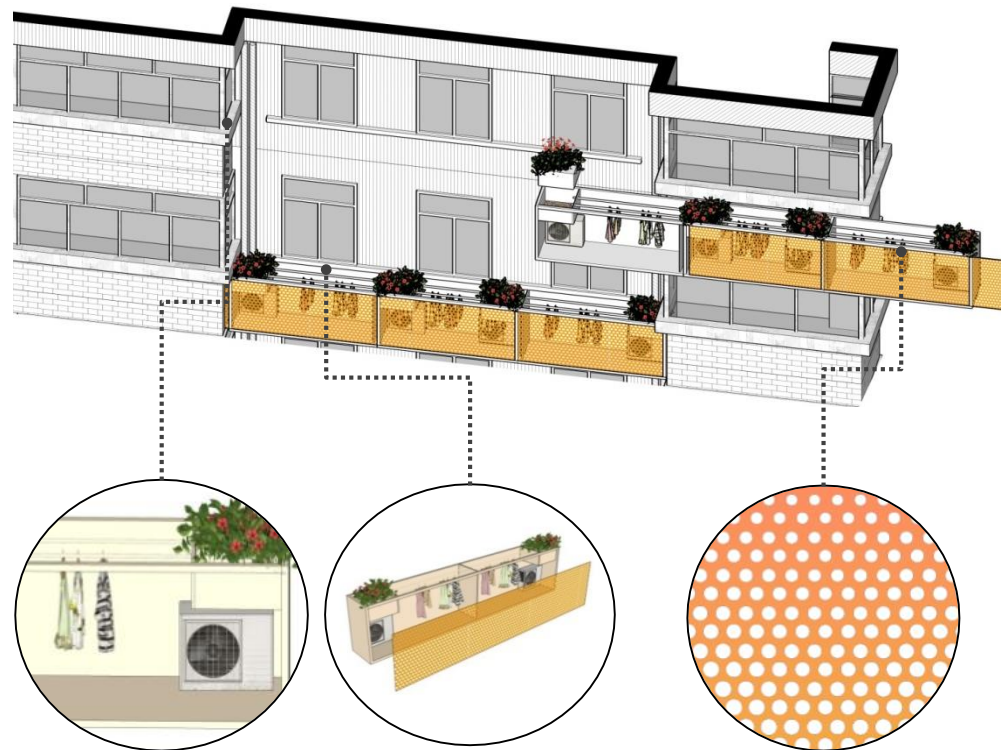
住宅区域

方案一：实用功能式空调机罩

空调机罩推荐结合晾衣架、遮阳雨篷进行设计，用户受益，助力整治推行



- 1、空调机罩结合晾衣架进行设计
- 2、利用横线条空调机罩遮挡晾晒衣物



空调外机的空间与晾晒衣物的空间结合布置

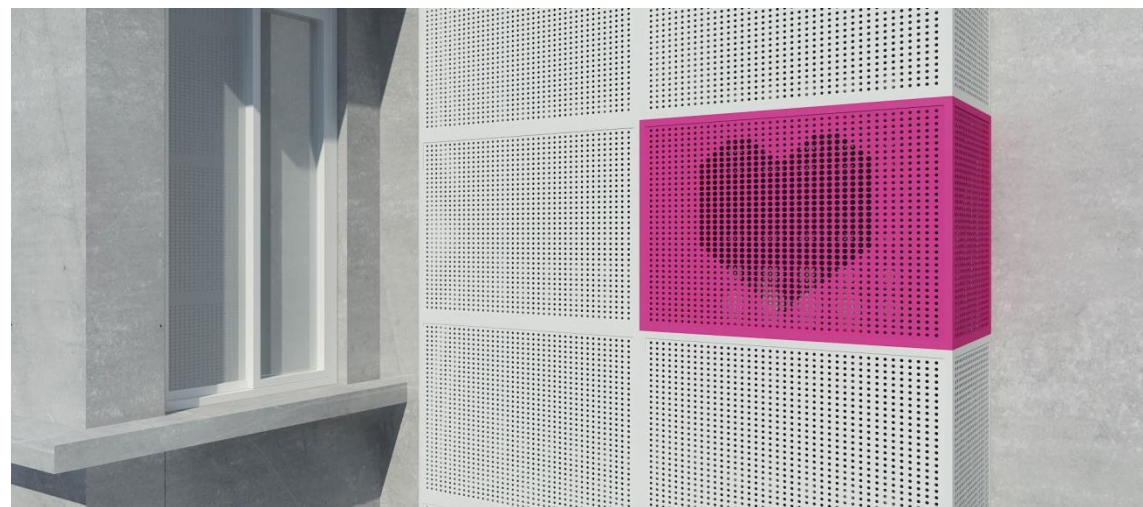
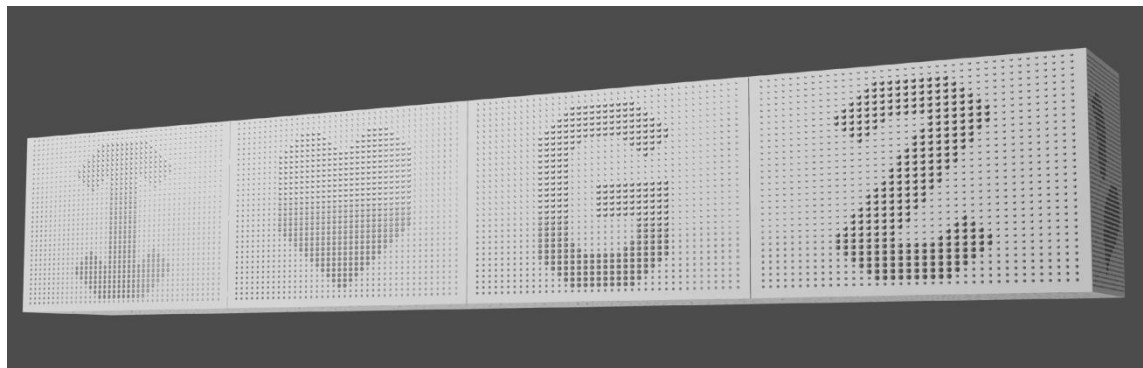
百叶采用穿孔板的形式，穿孔率从上到下渐小

示范案例

住宅区域

方案二：文化符号式空调机罩

灵感来源于风靡全球的超级符号。以图形、字形作为表达情绪和精神的符号。采用广州特有的“满洲窗格”元素进行字体设计。融合老广州的文化底蕴，和潮流文化的精神符号，打造独属广州的形象符号。



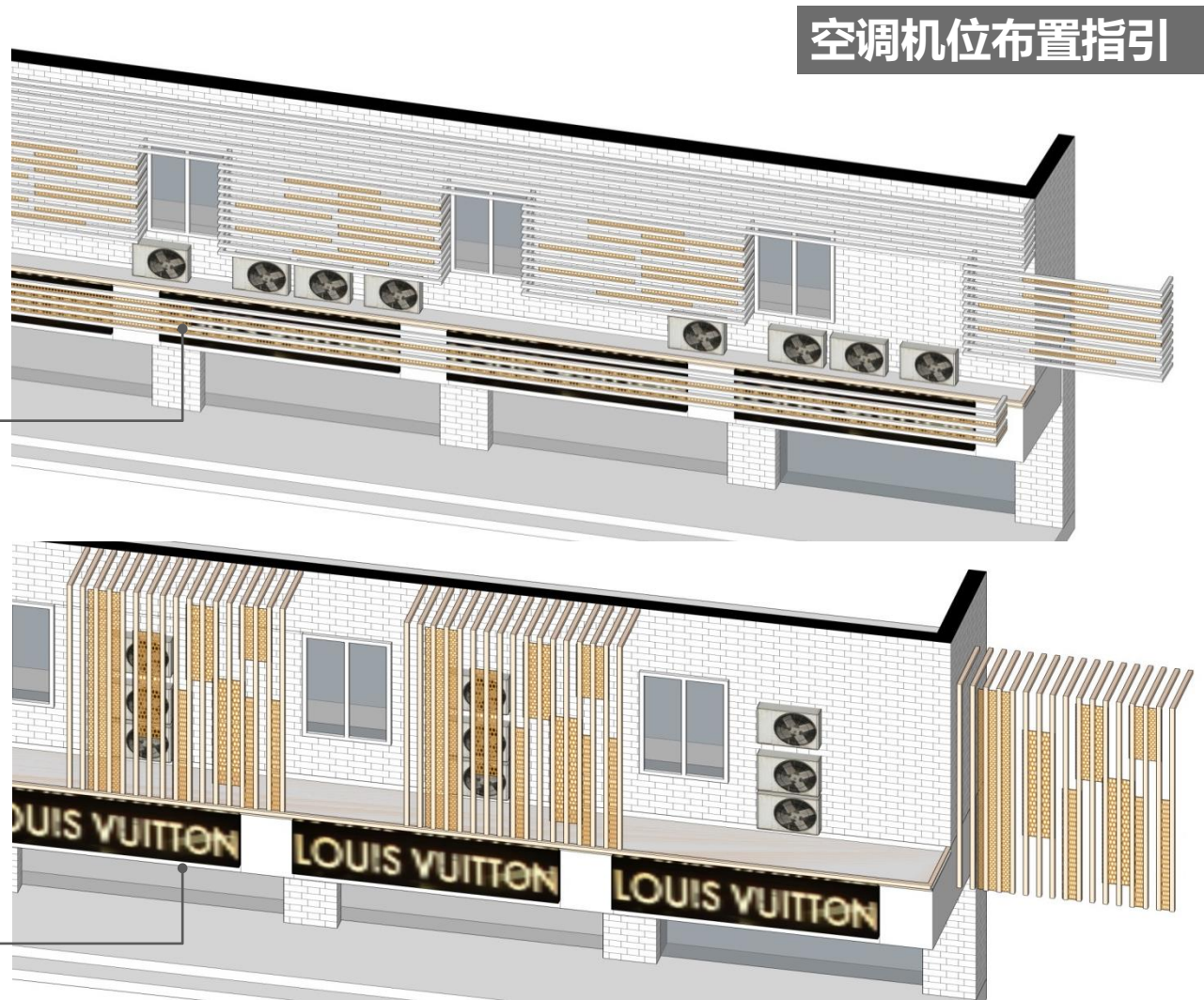
示范案例

底层商业

方案一：一体化空调机罩

结合广告招牌、建筑外立面进行一体化设计

沿街面效果



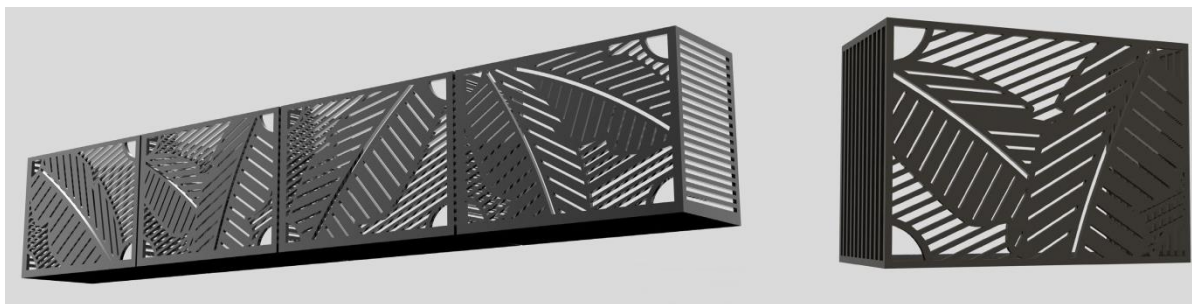
示范案例

底层商业

方案二：文化要素式空调机罩

以芭蕉叶为核心元素，构思来源于著名广东音乐“雨打芭蕉”，自由舒展的芭蕉姿态，仿若随着熟悉的旋律，带来一阵浓郁南国风情。

活力的绿色，展现广州年轻的精神风貌，“芭蕉叶”片片上扬，寓意广州发展层层递进、步步高。

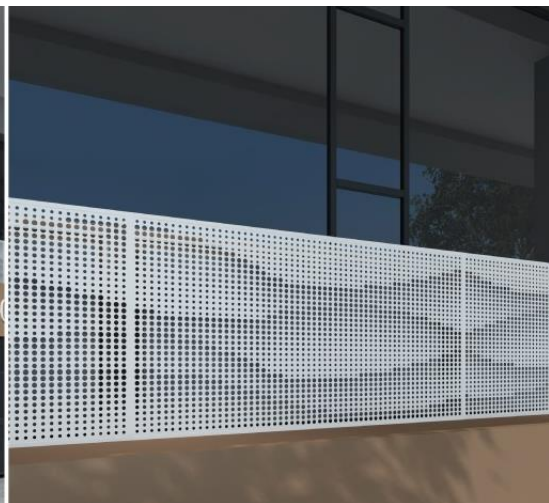
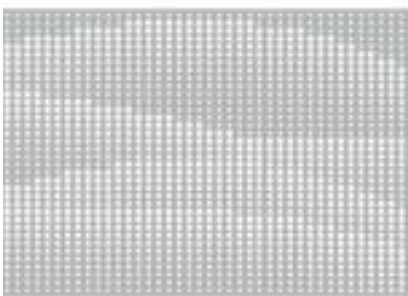
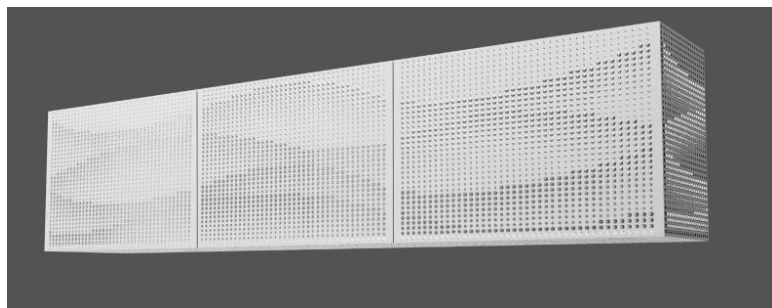


示范案例

底层商业

方案三：文化要素式空调机罩

将水的景象以像素化的手法表达，将悠然自得的氛围，引入城市街道。设计灵感来源于云山珠水，城市可持续发展，需要依存共生。生命之源生生不息，城市的生命力迸发出无限的可能。

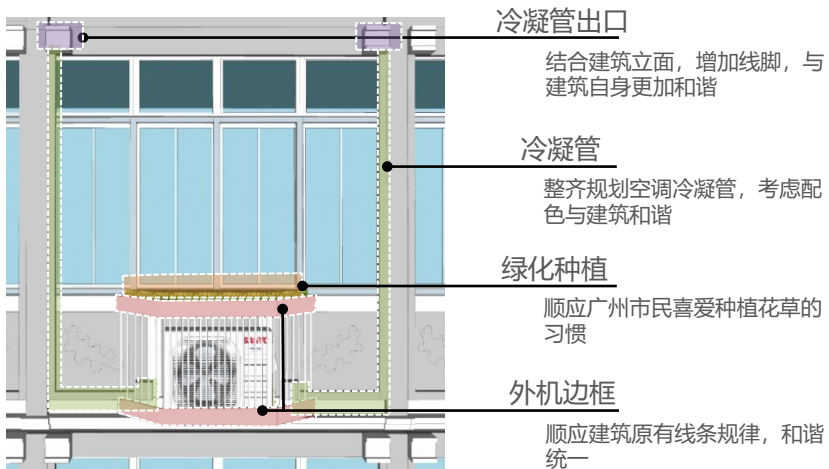
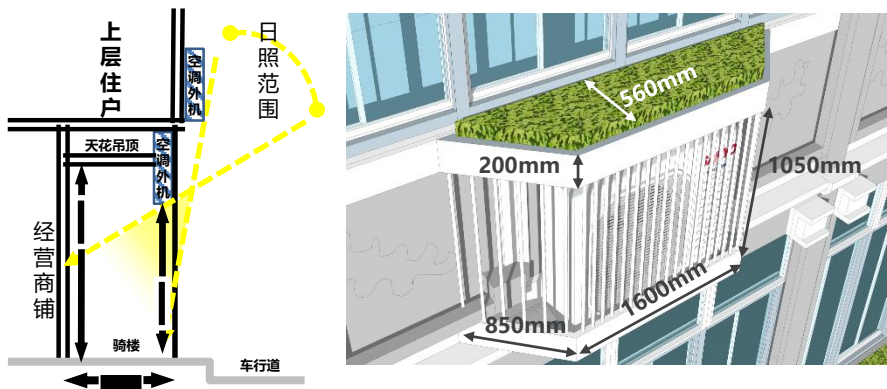


示范案例

历史街区

方案一：原建筑要素式空调机罩

骑楼街由于其街道风格特点，设计时把重点放在提升新增构架本身与原建筑协调性，保证街道原汁原味的风格，保证街道历史风貌完整。设计原则应把控制增加构架的位置、颜色、构件风格，同时融入文化符号，平衡使用与街道风貌。



示范案例

历史街区

方案二：装饰构件式空调机罩

骑楼街部分建筑的原有装饰构件比较有特色，新增的空调机罩可以结合原有的装饰元素进行设计，例如将空调机罩结合窗台做成法式小阳台；部分大型空调外机集中布置在屋面，利用女儿墙进行遮挡；低层部分则结合骑楼招牌、额枋等进行遮挡。



空调机位布置指引

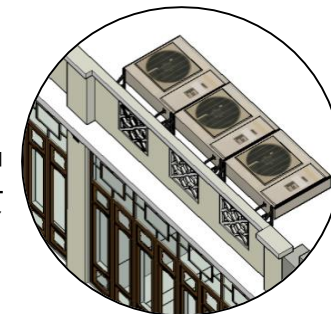
1. 二层分户空调

二层商铺将空调机位结合窗台做法式小阳台



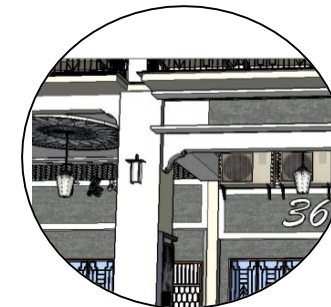
2. 大型中央空调

大型空调机位集中布置在屋顶利用女儿墙遮挡



3. 底层商铺

底层商铺空调机位利用骑楼架空层的额枋进行遮挡

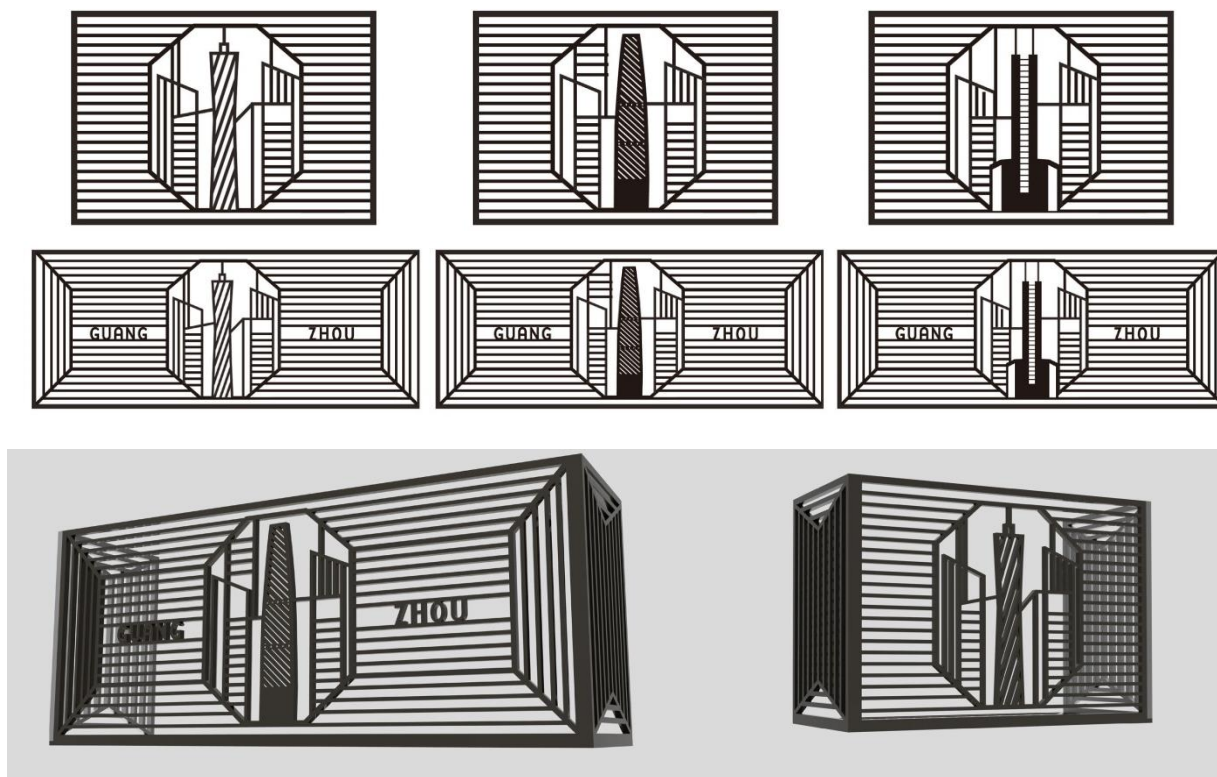


示范案例

历史街区

方案三：地标建筑式空调机罩

骑楼街建筑是城市的语言，城市用建筑书写气质。以广州塔、IFC等广州地标建筑为设计元素，将其所承载的广府文化可视化，结合象征岭南风情的满洲窗元素，向大众展示广州的经济实力和文化形象，呈现具有浓厚底蕴的广州在新时代拼搏前行的姿态。

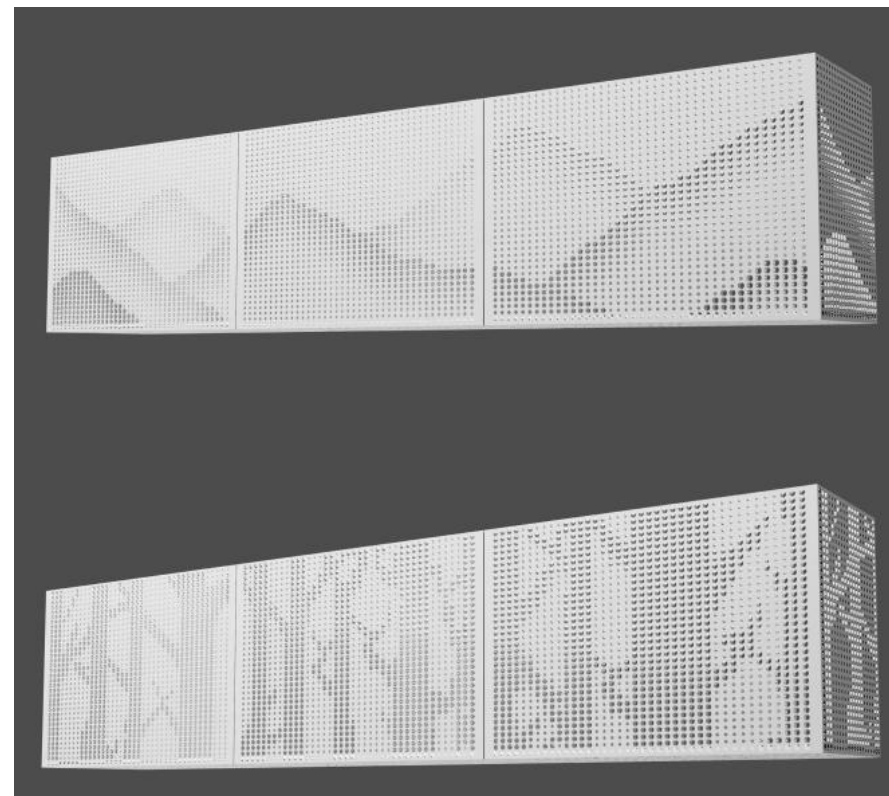
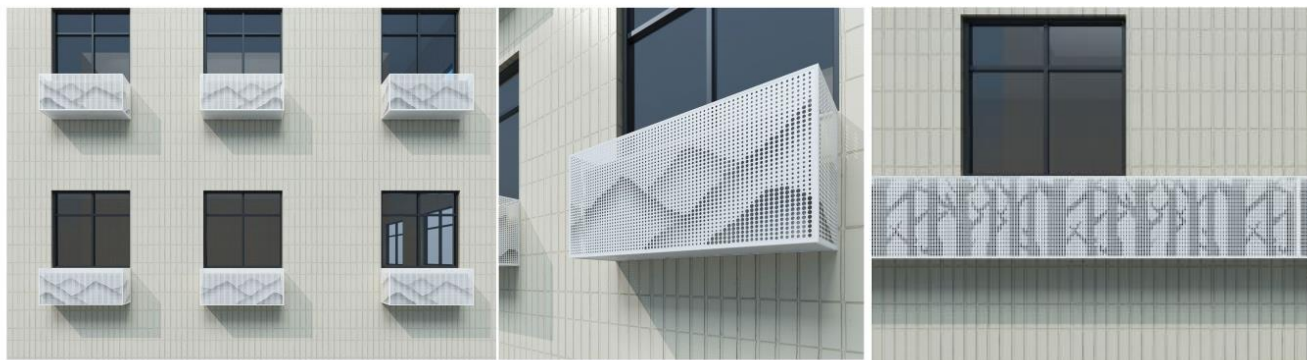
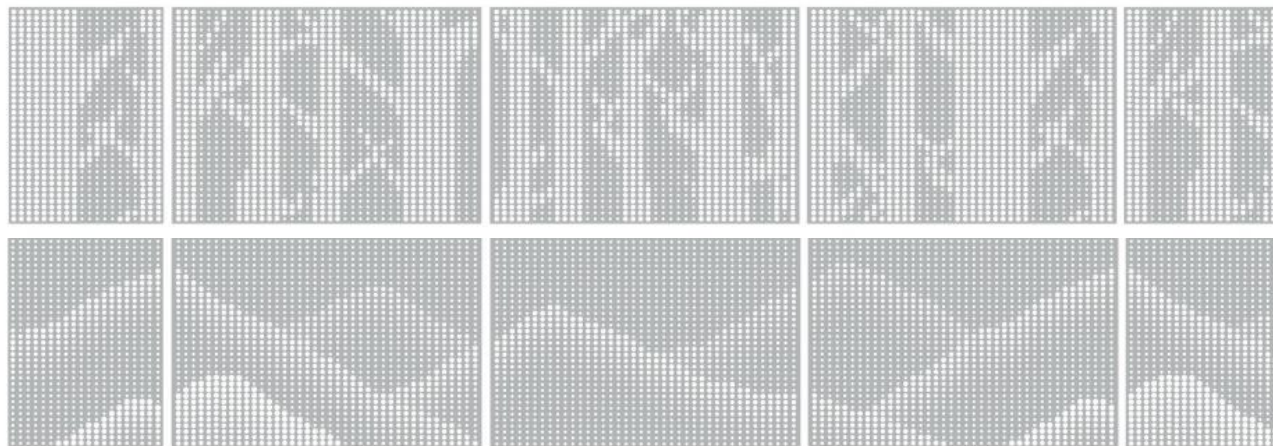


示范案例

重点区域

方案一：文化要素式空调机罩

将山、木的景象以像素化的手法表达，将悠然自得的氛围，引入城市街道。设计灵感来源于云山珠水，城市的可持续发展，需要依存共生。生命之源生生不息，城市的生命力迸发出无限的可能。

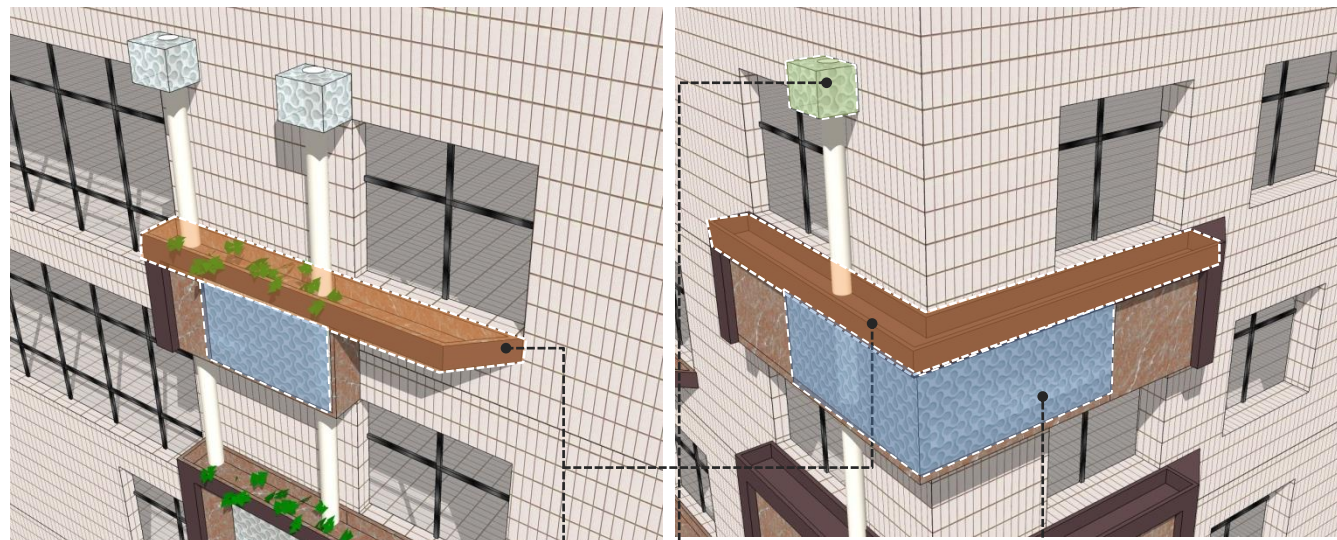


示范案例

重点区域

方案二：装饰构件式空调机罩

通过将空调机罩与窗套以及装饰线结合，窗套颜色采用建筑原有装饰柱的颜色，做到对空调外机有效遮挡的同时又与原建筑立面协调。



冷媒铜管出口

花池

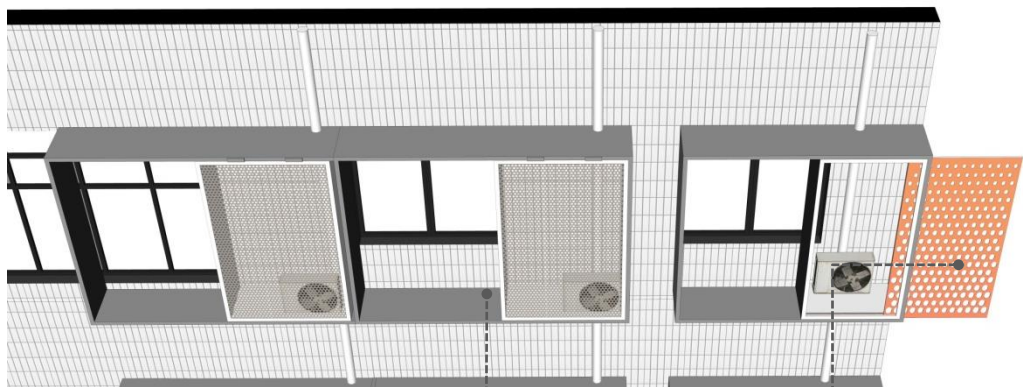
穿孔板空调机罩

示范案例

重点区域

方案三：装饰构件式空调机罩

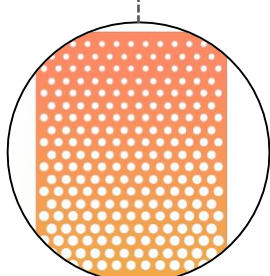
从街道立面总体观感形象设计考量空调机罩的样式、色彩，有的放矢地选择凸显或融入隐藏的设计策略。设计通过将空调机罩与窗套结合，运用窗套内表面及上下底面为建筑赋色。



冷凝水管采用粉刷的形式与墙体相结合



将洞与空调机位用铝板包裹成窗套



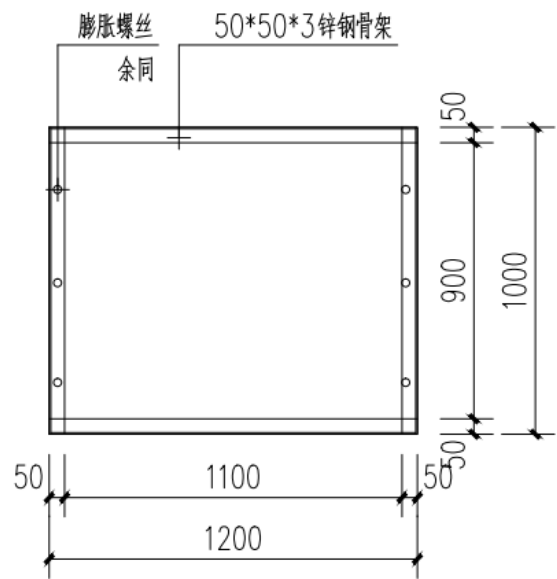
空调百叶采用穿孔板的形式，穿孔率从上到下逐渐变小

- 用色彩做韵律变化
- 窗套结合窗洞尺寸，在立面上呈现韵律变化

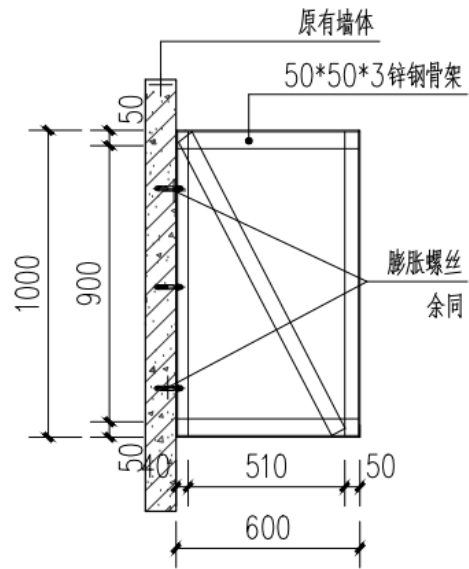


示范案例

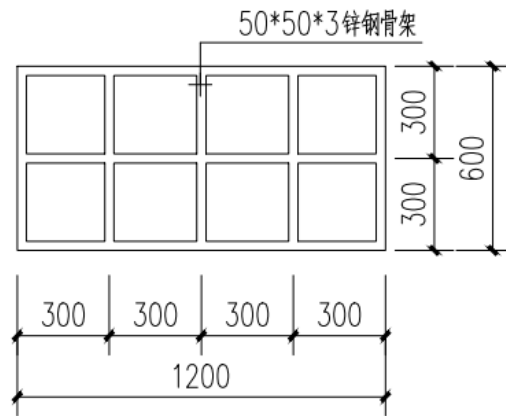
空调机罩固定方式



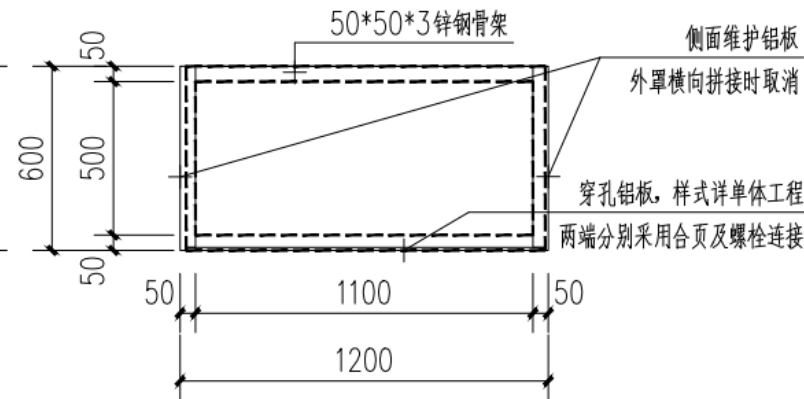
锌钢骨架正立面图



锌钢骨架侧立面图



锌钢骨架底立面图



锌钢骨架顶立面图

鼓励采用采用耐久性较好的材料，空调机罩尺寸不应小于空调外机，且不宜小于1000X900X600mm（长X高X宽）；鼓励采用可拆卸式设计，保证安全牢固的基础上增加检修维护的便捷性。