



广州市2015年第一批公共租赁住房 摇号分配指引

温馨提示

- ★房源点开放参观时间：2015年7月3日~5日。
- ★意向登记时间：2015年7月6日~20日。
- ★本次公共租赁住房分配采取先摇号预分配，再进行资格复核的方式。经资格复核符合公共租赁住房配租条件的家庭方可办理入住手续；经资格复核不符合公共租赁住房配租条件的，将取消轮候及配租资格。
- ★已承租直管房或单位自管房的家庭，在承租并入住公共租赁住房后，须在1个月内退回原租住的直管房或单位自管房。

广州市住房保障办公室

咨询电话：020-12345（广州政府服务热线）

网站地址<http://www.laho.gov.cn>、<http://www.gzcc.gov.cn>

广州市2015年第一批公共租赁住房

摇号分配指引

广州市住房保障办公室

广州市 2015 年第一批公共租赁住房 分配时间安排

工作流程	分配时间
房源点开放日	2015 年 7 月 3 日~7 月 5 日
领取资料	2015 年 6 月 30 日~2015 年 7 月 20 日
意向登记	2015 年 7 月 6 日~2015 年 7 月 20 日
意向登记复核	2015 年 7 月 6 日~2015 年 8 月 7 日
公示意向登记	2015 年 8 月 12 日~8 月 17 日
复核异议申诉	2015 年 8 月 12 日~8 月 18 日
公布配租名单	2015 年 8 月 19 日
摇号预分配	2015 年 8 月 20 日
摇号预分配结果公示、接受举报	2015 年 8 月 21 日~8 月 25 日
领取资格复核资料	2015 年 8 月 26 日~8 月 31 日
递交资格复核资料	2015 年 9 月 6 日~9 月 24 日
资格复核、举报及异议核查，公布资格复核、举报及异议核查情况	2015 年 9 月 6 日起
发放入住通知书、办理入住手续	2015 年 11 月起

目 录

一、分配对象	(1)
二、分配原则	(2)
三、步骤	(4)
四、填写说明	(7)
(一) 广州市 2015 年第一批公共租赁住房分配意向登记表	(7)
(二) 广州市 2015 年第一批公共租赁住房分配资格复核表	(16)
五、房源情况汇总表	(24)
六、房源简介	(26)
(一) 瑞东花园	(26)
(二) 棠德花苑 (新建)	(36)
(三) 龙归花园	(47)
(四) 分散房源	(55)
1. 一房型房源	(55)
2. 一房一厅型房源	(56)
3. 两房一厅型房源	(60)
4. 三房一厅型房源	(63)
七、小区门牌对照表	(65)
八、公共租赁住房准入条件	(66)
九、广州市保障性住房小区管理须知	(67)
十、部分小区生活指南	(73)
(一) 瑞东花园	(75)
(二) 棠德花苑	(79)
(三) 龙归花园	(83)
(四) 安厦花园	(89)
(五) 裕惠苑	(91)
(六) 苗和苑	(93)
(七) 亨元花园	(95)
(八) 民惠居	(97)
(九) 平德苑	(99)

一、分配对象

(一) 意向登记结束(2015年7月20日)前取得公共租赁住房有效轮候号,符合公共租赁住房配租条件,未参加2014年公共租赁住房补录分配意向登记的轮候对象,包括领取住房租赁补贴后变更保障方式为实物配租,并取得有效轮候号的轮候对象。

(二) 参加2014年公共租赁住房补录分配未获分配房源的轮候对象(不含获得补录分配公共租赁住房后弃租的家庭)。

- ★ 取得有效轮候号是指取得公共租赁住房轮候号且公共租赁住房保障申请受理后审核通过的。
- ★ 2015年8月20日举行2015年第一批公共租赁住房分配的公开摇号**预分配**仪式,经摇号预分配获得配租的轮候家庭须按规定参加资格复核,经资格复核符合公共租赁住房配租条件(详见第66页)的家庭方可办理入住手续;经资格复核不符合公共租赁住房配租条件的,将取消轮候及配租资格。

二、分配原则

本次公租房分配按照下列分配原则的先后顺序对具有配租资格的家庭进行排序并随机配房。

第一条 原则

家庭人口与户型对应原则

- ◆4人及以上家庭分配三房一厅，3人户、2人户中父女或母子结构的家庭分配二房一厅，其他2人户分配一房一厅，1人户分配一房。
- ◆三房一厅在满足4人及以上家庭需求后仍有剩余的可向3人户配租；二房一厅在满足3人户，及2人户中父女或母子结构的家庭需求后仍有剩余的，可向其他2人户配租；一房一厅在满足其他2人户需求后仍有剩余的可向1人户配租。

第二条 原则

配租顺序原则

- ◆公共租赁住房按如下先后顺序进行配租：
 1. 优先配租对象；
 2. 第一序列轮候对象；
 3. 第二序列轮候对象；
 4. 第三序列中曾参加我市2010年公共租赁住房调查的对象；
 5. 第三序列的其他对象。
 同一配租顺序的申请对象之间按轮候号先后排序。
- ◆优先配租对象是指具有以下情形之一的家庭：
 1. 属国家定期抚恤补助的优抚对象家庭；
 2. 属孤老家庭；
 3. 有家庭成员属三级以上（含三级）残疾人；
 4. 属自有产权住宅被依法征收（拆迁），并已签订征收（拆迁）补偿协议的家庭；
 5. 属民政部门核定的低保、低收入困难家庭或市总工会核定的特困职工家庭；
 6. 属区以上各级政府评定的见义勇为人员家庭；
 7. 属市以上各级政府表彰的劳动模范。

第三条 原则

多房源点选择原则

- ◆ 1户家庭可选择1~11个房源点；
- ◆ 根据分配对象的配租顺序及所选配租房源点的先后，通过电脑摇号系统确定配租房源点的配租资格。

第四条 原则

楼层分配原则

- ◆ 获得配租资格的家庭进行电脑摇号随机分配公共租赁住房，其中孤寡老人及有视力、肢体残疾的（1~3级或重度）残疾人家庭，同等条件下优先分配低层或带电梯房源。

三、步骤

第一步
领取资料
(2015年6月30日~7月20日)

◆轮候对象前往户籍所在街（镇）领取《广州市2015年第一批公共租赁住房分配意向登记表》（下称《意向登记表》）、《广州市2015年第一批公共租赁住房摇号分配指引》，也可登陆网站(www.laho.gov.cn及www.gzcc.gov.cn)下载上述资料。

第二步
参观房源点
(2015年7月3日~5日)

◆房源点开放日：2015年7月3日~5日
市住房保障办开放分配房源点供分配对象参观。

第三步
意向登记
(2015年7月6日~20日)

◆轮候对象前往户籍所在地街（镇）进行意向登记，递交《意向登记表》及相关资料，领取回执。

第四步
意向登记复核

◆2015年7月6日~27日，街（镇）录入意向登记信息并对轮候对象的家庭保障人口及其是否符合优先配租情形进行审核。
◆2015年7月6日~8月7日，区住房保障部门对街（镇）录入的意向登记信息进行复核，并上报市保障性住房事务中心汇总公示。

第五步
**公示意向登记情况，
异议复核**

- ◆公示：2015年8月12日~17日
- ◆异议申诉复核：2015年8月12日~18日
- ◆市住房保障办在网站公示意向登记情况，并受理异议申诉，对异议申诉进行复核

第六步
公布配租名单
(2015年8月19日)

- ◆市住房保障办在异议申诉复核后，在网站公布参加配租名单

第七步
摇号预分配
(2015年8月20日)

- ◆市住房保障办举行公共租赁住房公开摇号分配仪式，邀请人大代表、政协委员、申请家庭代表等共同参与见证摇号分配全过程。

第八步
**摇号预分配结果
公示、接受举报**
(2015年8月21日~25日)

- ◆市住房保障办在网站及报纸公示摇号预分配结果，并接受举报投诉。

第九步
领取资格复核资料
 (2015年8月26日~31日)

- ◆获得配租的分配对象前往街(镇)领取《关于办理广州2015年第一批公共租赁住房分配资格复核的通知》(下称《资格复核通知书》)、《广州市2015年第一批公共租赁住房分配资格复核表》(下称《资格复核表》)、《广州市居民家庭经济状况核对申报表》(下称《申报表》)等资料。

第十步
递交资格复核资料
 (2015年9月6日~24日)

- ◆获得配租的家庭根据《资格复核通知书》的规定时间,前往户籍所在地街(镇)递交《资格复核表》、《申报表》及相关资料。街镇受理并打印《受理回执》。
- ◆2014年或2015年申请公共租赁住房保障且取得有效轮候号的家庭(即取得有效轮候号,且申请表号为“穗公租房申字2014XXXXXX或2015XXXXXX的家庭),若其家庭人口、收入、资产情况无发生变化的,无需进行收入、资产情况复核,无需递交《申报表》及经济状况核对相关资料。

第十一步
资格复核、举报及异议核查

- ◆街镇初审录入:2015年9月6日~10月9日
- ◆区住房保障部门会同区民政部门复审:2015年9月6日~12月25日
- ◆市住房保障办对经资格复核(举报核查)不符合公共租赁住房保障条件的分配对象取消保障资格,并发出《不符合公共租赁住房保障条件通知书》,接受异议申诉,对异议申诉(关于收入、资产情况的异议申诉除外)进行核查(异议申诉核查时间为10个工作日)
- ◆市住房保障办在完成异议申诉核查后,在网站公布资格复核(举报核查)、异议核查情况。

第十二步
发放入住通知书,办理入住手续
 (2015年11月起)

- ◆市住房保障办根据分配房源的工程竣工验收情况,向经资格复核符合条件的分配对象派发入住通知并办理入住手续。

四、填写说明

广州市 2015 年第一批公共租赁住房 分配意向登记表

户籍所在行政区： 越秀区

户籍所在地街道办事处(镇政府)： 北京街

申请人姓名： 张三

身份证号码： 440105196501101111

申请表号： 穗公租房申字 201300001

轮候号： 1-20130800001

手机号码： 13888888888

固定电话： 020-88888888

★轮候对象可登陆网站 (www.laaho.gov.cn) 查询轮候号。

★所填写的轮候号应为有效轮候号，即取得公共租赁住房轮候号且公共租赁住房保障申请受理后审核通过的，未经审核通过的，轮候号未生效。

★请先认真阅读意向登记说明后再填报表格内容。注意意向登记时间及注意事项。

一、意向登记说明

轮候对象在填报广州市2015年第一批公共租赁住房首轮分配意向时，应当仔细阅读如下内容及《广州市2015年第一批公共租赁住房摇号分配指引》（下称《分配指引》）：

（一）分配对象

1.意向登记结束（2015年7月20日）前取得公共租赁住房有效轮候号¹，符合公共租赁住房配租条件（详见本表第6页），未参加2014年公共租赁住房补录分配意向登记的轮候对象，包括领取住房租赁补贴后变更保障方式为实物配租，并取得有效轮候号的轮候对象。

2.参加2014年公共租赁住房补录分配未获分配房源的轮候对象（不含获得补录分配公共租赁住房后弃租的家庭）。

（二）分配原则：本次公租房分配按照下列分配原则的先后顺序对具有配租资格的家庭进行排序并随机配房：

1.家庭人口²与户型对应原则。4人及以上家庭分配三房一厅，3人户、2人户中父女或母子结构的家庭分配二房一厅，其他2人户分配一房一厅，1人户分配一房。三房一厅在满足4人及以上家庭需求后仍有剩余的可向3人户配租；二房一厅在满足3人户、2人户中父女或母子结构的家庭需求后仍有剩余的可向其他2人户配租；一房一厅在满足其他2人户需求后仍有剩余的可向1人户配租。

2.配租顺序原则。公共租赁住房按如下先后顺序进行配租：（1）优先配租对象³；（2）第一序列轮候对象；（3）第二序列轮候对象；（4）第三序列中曾参加我市2010年公共租赁住房调查的对象；（5）第三序列的其他对象。同一配租顺序的轮候对象之间按轮候号先后排序。

3.多房源点选择原则。1户家庭可选择1~11个房源点。根据分配对象的配租顺序及所选配租房源点的先后，通过电脑摇号系统确定配租房源点的配租资格。

4.楼层分配原则。获得配租资格的轮候家庭进行电脑摇号随机分配公共租赁住房，其中孤寡老人及有视力、肢体残疾的（1~3级或重度）残疾人家庭，同等条件下优先分配低层或带电梯房源。

（三）领取资料及准备所需提交资料时间（2015年6月30日~7月20日）。

1.资料领取。参加意向登记的分配对象可于2015年7月6日~20日前往户籍所在地街道办事处（镇政府）领取《广州市2015年第一批公共租赁住房分配意向登记表》（下称《意向登记表》）、《分配指引》等相关资料。

2.填表准备。分配对象根据房源情况及轮候情况结合目前的家庭情况，考虑意向登记意愿，并按要求准备意向登记及资格复核所需提交的相关资料。

3.填表要求。参加意向登记的分配对象需填写本表“承诺声明”、“意向登记表”、“家庭基本情况申报表”的内容。

4.需提交的资料：

（1）《意向登记表》原件。

（2）户籍证明：申请人及共同申请家庭成员户口簿或集体户口卡复印件。

1 取得有效轮候号是指取得公共租赁住房轮候号且公共租赁住房保障申请受理后审核通过的。

2 家庭人口是指经审核符合公共租赁住房保障资格的家庭保障人口。

3 《轮候细则》第十四条，处于轮候册中的对象具有以下

情形之一的，给予优先配租：（1）属国家定期抚恤补助的优抚对象家庭；（2）属孤老家庭；（3）有家庭成员属三级以上（含三级）残疾人；（4）属自有产权住宅被依法征收（拆迁），并已签订征收（拆迁）补偿协议的家庭；（5）属民政部门核定的低保、低收入困难家庭或市总工会核定的特困职工家庭；（6）属区以上各级政府评定的见义勇为人员家庭；（7）属市以上各级政府表彰的劳动模范。

(3) 居民身份证明: 申请人及共同申请家庭成员身份证复印件(16岁以下家庭成员未办理身份证的,可提供注册有身份证号码的户口簿复印件)。申请人配偶非本市市区城镇户籍但在本市工作或居住的,除身份证明外,还需同时提供本市居住证或在本市缴纳社保证明。

(4) 婚姻证明: 申请人及共同申请家庭成员的婚姻证明复印件。已婚的提供结婚证;离异的提供离婚证(含离婚协议书)或有效离婚判决书,丧偶的提供结婚证及丧偶证明;未婚的提供未婚证明(法定结婚年龄以下的可免交)。

(5) 因就学、服兵役等原因迁出本市市区城镇户籍的,需提供户籍所在地派出所证明原件。

(6) 属于优先配租的对象提供相关证明: ①国家定期抚恤补助的优抚对象; ②孤老; ③有家庭成员属三级以上(含三级)残疾人; ④自有产权住宅被依法征收(拆迁),并已签订征收(拆迁)补偿协议的; ⑤民政部门核定的低保、低收入困难家庭或市总工会核定的特困职工家庭; ⑥属区以上各级政府评定的见义勇为人员家庭; ⑦属市以上各级政府表彰的劳动模范。

以上(2)~(6)项资料需提交复印件,并提供原件供工作人员核对。

意向登记复核期间,如经街、区部门审核人员发现申请对象资料提交不全或不符合要求,申请对象未在规定时间内补齐资料的,视为放弃本次意向登记。

(三) **意向登记时间:** 分配对象可于**2015年7月6日~20日**前往户籍所在地街镇递交《意向登记表》及相关资料和证明。各街镇将意向登记信息录入系统,打印并向申请人发放《公共租赁住房分配意向登记确认通知》和《公共租赁住房分配意向登记确认回执》。

★请阅读《意向登记表》第6页内容。

(四) 注意事项

1.关于获配租后资格复核的问题。本次公租房分配采取先摇号预分配取得配租资格,再对获得配租资格的家庭进行资格复核的方式。**经配租资格复核符合公共租赁住房配租条件(详见本表第6页)的家庭方可办理入住手续;经资格复核不符合公共租赁住房配租条件的,将取消轮候及配租资格。**已取得配租资格的对象应在规定时间内参加资格复核,未在规定时间内递交资格复核资料参加资格复核的家庭,视为放弃配租,若未在规定时间内书面确认弃租的,视为放弃公共租赁住房保障。

2.关于配租后轮候号的问题。已获得配租的以及获得配租后未在规定时间内签订租赁合同的对象轮候号将被注销,被注销的轮候号不得使用。

3.关于获配租后弃租的问题。(1)取得配租资格后放弃配租的,需在规定时间内(2015年9月6日~24日)前往广州市住房保障办事窗口(地址:越秀区豪贤路仁生里36号)书面确认弃租。自书面确认弃租的次月起重新轮候,与新申请对象一同由系统集中于该月最后一天进入第三序列,自动随机产生轮候号;未在规定时间内书面确认弃租的,视为放弃公共租赁住房保障。(2)优先配租对象弃租的,优先配租对象只享受一次优先配租机会,如获配租公租房后弃租,再次申请配租公共租赁住房的,不再给予优先配租。

4.关于承租直管房、单位自管房的问题。已承租直管房或单位自管房的家庭,在承租并入住公共租赁住房后,应当在1个月内退回原租住的直管房或单位自管房;逾期不退的,根据合同约定收回所承租的公共租赁住房。

5.关于租金、履约保证金问题:(1)公共租赁住房的租金以单套建筑面积计算,参照市场租金水平结合收入情况分档次确定租金标准。各房源点的租金标准可查阅《分配指引》。

(2)获配租家庭在签订租赁合同时需按相当于**2个月实际房屋租金的标准**支付履约保证金。合同期满或终止后,如承租家庭无违约行为,结清承租期间房屋产生的有关费用并依时迁出户口的,将全额退还履约保证金本金(不计利息)。未按时缴纳租金或为结清承租期间房屋产生有关费用的,可从履约保证金中扣除欠缴的费用。

★注意：本次分配采取先摇号预分配，后资格复核的方式。

二、承诺声明

我家庭已阅读并承诺遵守上述意向登记说明及《广州市2015年第一批公共租赁住房摇号分配指引》等有关规定，知悉并遵守以下规定：

1.本次公租房分配采取先摇号预分配取得配租资格，再对获得配租资格的家庭进行资格复核的方式，经配租资格复核符合公共租赁住房配租条件的家庭方可办理入住手续；资格复核不符合公共租赁住房配租条件的，将取消轮候及配租资格；

2.我家庭郑重声明意向登记时已如实申报所有情况，明确知悉如未如实申报将被取消本次配租资格，重新生成轮候号。

申请人及共同申请家庭成员签名：

张三、李四、张小

★请申请人及共同申请家庭成员认真阅读意向登记说明及《分配指引》后，在本栏中签名。未按规定签名的，不予受理意向登记申请。

三、意向登记表

序号	房源点	区域	总套数	家庭人口与户型对应			
				1人户	2人户	3人户、2人户 中父女或母子 结构的家庭	4人及以上 家庭
				一房型	一房一厅	二房一厅	三房一厅
1	瑞东花园	黄埔区	3072	728	968	856	520
2	棠德花苑(新建)	天河区	3433	—	830	1605	998
3	龙归花园	白云区	2488	1350	424	385	329
4	分散房源（海珠区带电梯）	海珠区	114	—	35	35	44
5	分散房源（荔湾区带电梯）	荔湾区	6	—	5	1	—
6	分散房源（天河区带电梯）	天河区	175	—	61	62	52
7	分散房源（白云区带电梯）	白云区	208	6	70	106	26
8	分散房源（黄埔区带电梯）	黄埔区	279	82	18	145	34
9	分散房源 （海珠区不带电梯）	海珠区	4	—	4	—	—
10	分散房源 （白云区不带电梯）	白云区	16	1	7	7	1
11	分散房源 （天河区不带电梯）	天河区	36	15	16	3	2
合计			9831	2182	2438	3205	2006

注：①三房一厅在满足4人及以上家庭需求后仍有剩余的可向3人户配租；二房一厅在满足3人户及2人户中父女或母子结构家庭需求后仍有剩余的可向其他2人户配租；一房一厅在满足其他2人户需求后仍有剩余的可向1人户配租。②市住房保障办将根据轮候对象意向登记情况调整最终供应房源套数。

我家庭申请按以下房源点的先后顺序分配公共租赁住房:

- 第1房源点: 瑞东花园 (必填, 填写房源点名称);
- 第2房源点: 棠德花苑(新建) (选填, 填写房源点名称);
- 第3房源点: 龙归花园 (选填, 填写房源点名称);
- 第4房源点: _____ (选填, 填写房源点名称);
- 第5房源点: _____ (选填, 填写房源点名称);
- 第6房源点: _____ (选填, 填写房源点名称);
- 第7房源点: _____ (选填, 填写房源点名称);
- 第8房源点: _____ (选填, 填写房源点名称);
- 第9房源点: _____ (选填, 填写房源点名称);
- 第10房源点: _____ (选填, 填写房源点名称);
- 第11房源点: _____ (选填, 填写房源点名称)。

请谨慎填写, 可填写 1~11 个房源点, 结合自身所需房源点的先后进行填写; 未按表中所列房源点名称填写的, 该填写房源点无效。请注意家庭人口与户型对应原则, 如所选意向房源点无你家庭人口所对应的房型, 需自行承担未获配租的风险。不带电梯的分散房源楼层较高, 请谨慎选择。

★请轮候家庭结合房源点户型情况以及家庭保障人口情况, 按照家庭人口与户型对应原则, 谨慎填写意向房源点!

★4 人及以上家庭仅可填写有三房一厅户型的房源点; 3 人户可填写有三房一厅或二房一厅户型的房源点; 2 人户中父女或母子结构家庭可填写有二房一厅户型的房源点; 其他 2 人户可填写有二房一厅或一房一厅户型的房源点; 1 人户可填写有一房一厅或一房户型的房源点。

★举例: 如 1 人户选择了“分散房源(荔湾区)”作为意向房源点, 因该房源点仅有一房一厅房源, 且一房一厅只在满足 2 人户的需求后有剩余的才向 1 人户进行配租。如该房源点向 2 人户完成配租后没有剩余的, 则选择了该房源点作为意向的 1 人户将未能获得配租该房源点房源。

★选择的房源点数量越多, 获配租的机会越大!

四、家庭基本情况申报表

(一) 家庭成员情况							
序号	姓名	与申请人关系	性别	是否本市城镇户籍	是否在本市工作或居住	婚姻状况	身份证号码
1	张三	申请人	男	是	是	已婚	440105196501011111
2	李四	配偶	女	是	是	已婚	440105196602022222
3	张小	儿子	男	是	是	未婚	440105200003033333
4							
5							
6							

★应为公租房申请表填写的申请人。

(二) 优先配租情况

1. 优先配租情形

★轮候家庭如有优先配租情形的, 应如实申报, 并填写相应证件情况。经审核, 申报情形属实的, 将予以优先配租; 如未申报或申报信息不属实的, 不予优先配租。

★优先配租对象只享受一次优先配租机会, 如获配租公租房后弃租, 再次申请配租公租房的, 不再给予优先配租。

是否具有下列情形（是请在（ ）打“√”，否打“×”）：

- (1) 属国家定期抚恤补助的优抚对象家庭（×）；
- (2) 属孤老家庭（×）；
- (3) 有家庭成员属三级以上（含三级）残疾人（√）；
- (4) 属自有产权住宅被依法征收（拆迁），并已签订征收（拆迁）补偿协议的家庭（×）；
- (5) 属民政部门核定的低保、低收入困难家庭或市总工会核定的特困职工家庭（√）；
- (6) 属区以上各级政府评定的见义勇为人员家庭（×）；
- (7) 属市以上各级政府表彰的劳动模范（×）。

2.持有“三证”情况

证件名称	有效期限	持证人	人数	核定家庭成员名单
广州市城镇居民最低生活保障金领取证				
广州市低收入困难家庭证	2015年6月	张三	3	张三、李四、张小
广州市总工会特困职工证				

3.持有三级及三级以上“残疾人证”情况

1	姓名	李四	残疾类型	肢体	残疾部位	下肢	等级	一级
2	姓名		残疾类型		残疾部位		等级	
3	姓名		残疾类型		残疾部位		等级	

注：三级及三级以上，即一、二、三级及重度。

4.持有其他证件、证明

1	证件名称	姓名	发证机关	人员类型
2	证件名称	姓名	发证机关	人员类型
3	证件名称	姓名	发证机关	人员类型

注：需填写人员类型包括：（1）优抚对象；（2）孤老；（3）区以上各级政府评定的见义勇为人员家庭；（4）市以上各级政府表彰的劳动模范。

五、各级住房保障部门审核意见

★以下内容由各级住房保障部门填写，轮候家庭无需填写。

(一) 街道办事处(镇政府)审核意见

经审核:

1. 已受理并录入意向登记系统。

2. () 该家庭符合意向登记条件:

(1) 该家庭保障人口为____人, () 是 () 否 2 人户父女或母子结构的家庭。

(2) 该家庭是否属优先配租对象 () 是 () 否, 具体属于以下情形:

1) 属国家定期抚恤补助的优抚对象家庭 ()。

2) 属孤老家庭 ()。

3) 有家庭成员属三级以上(含三级)残疾人 ()。

4) 属自有产权住宅被依法征收(拆迁), 并已签订征收(拆迁)补偿协议的家庭 ()。

5) 属区民政部门核定的低保、低收入困难家庭或市总工会核定的特困职工家庭 ()。

6) 属区以上各级政府评定的见义勇为人员家庭 ()。

7) 属市以上各级政府表彰的劳动模范 ()。

3. () 该家庭在意向登记受理后放弃本次意向登记:

() 该家庭书面放弃本次意向登记。

() 该家庭资料提交不全或不符合要求, 未在规定时间内补齐资料, 视为放弃本次意向登记。

4. () 该家庭不符合公共租赁住房实物配租条件, 原因为_____。

经办人:

复核人:

盖章:

年

月

日

(二) 区住房保障部门复核意见

经审核:

1. () 该家庭符合意向登记条件:

(1) 该家庭保障人口为____人, () 是 () 否 2 人户父女或母子结构的家庭。

(2) 该家庭 () 是 / () 否 优先配租对象。

(3) 该家庭 () 是 / () 否 属于轮候册第三序列中曾参加我市 2010 年公共租赁住房调查。

2. () 该家庭在意向登记受理后放弃本次意向登记:

() 该家庭书面放弃本次意向登记。

() 该家庭资料提交不全或不符合要求, 未在规定时间内补齐资料, 视为放弃本次意向登记。

3. () 该家庭不符合公共租赁住房实物配租条件, 原因为_____。

4. 意向登记信息无误。

经办人:

复核人:

盖章:

年

月

日

注: 经公示无异议或异议不属实的, 以区住房保障部门审核意见为最终审核结果。《意向登记表》、《确认通知、回执》及意向登记相关资料由区住房保障部门留存归档, 并根据市住房保障办(事务中心)受理的异议申诉情况, 将需异议复核的《意向登记表》、《确认通知、回执》及意向登记相关资料提交市住房保障办(事务中心)进行异议复核。

★经公示申请家庭提出异议的, 由市住房保障部门填写如下内容:

(三) 市住房保障部门公示异议核查意见

经公示，申请人提出异议 _____，已对异议申诉进行复核：

(1) () 异议申诉属实：①该家庭保障人口为 ____人，() 是 () 否 2 人户父女或母子结构的家庭。②该家庭 () 是 / () 否 优先配租对象。③该家庭 () 是 / () 否 属于轮候册第三序列中曾参加我市 2010 年公共租赁住房调查。④意向登记信息 _____。

(2) 异议申诉不属实，根据区住房保障部门复核意见：

() 该家庭符合意向登记条件，根据区住房保障部门复核意见参加摇号配租。

() 该家庭在意向登记受理后放弃本次意向登记，终止该家庭意向登记流程。

() 该家庭不符合公共租赁住房实物配租条件。

经办人：

复核人：

盖章：

年 月 日

六、公共租赁住房实物配租应当同时符合下列条件：

(一) 申请人及共同申请的家庭成员应当具有本市市区城镇户籍，并在本市工作或居住。 申请人配偶非本市市区城镇户籍但在本市工作或居住的，应当作为共同申请的家庭成员。 户籍因就学、服兵役等原因迁出本市市区的，可作为家庭成员共同申请。

(二) 2014 年家庭可支配收入、资格复核时家庭资产净值符合政府公布的标准（详见下表）。

(三) 在本市无自有产权住房，或现自有产权住房人均建筑面积不超过 9 平方米；租住的直管房、单位自管房人均建筑面积低于 15 平方米（或人均居住面积低于 10 平方米）。

(四) 申请人及共同申请的家庭成员须在申请之日前 5 年内在本市没有购买、出售、赠与、受赠、离婚析产或自行委托拍卖过房产。

(五) 申请人及共同申请的家庭成员未享受过购买安居房、经济适用住房、拆迁安置新社区住房、落实侨房政策专用房购房优惠政策。

申请公共租赁住房家庭月可支配收入、家庭年可支配收入及家庭资产净值限额标准

保障对象	家庭组成 (人口数)	家庭规模调节 系数	家庭月可支配 收入限额(元)	家庭年可支配 收入限额(元)	申请人家庭 资产净值限额 (万元)
低收入	1	1.2	2066	24795	13
	2	1.1	3788	45458	24
	3	1	5166	61989	33
	≥4	0.9	6199	74388	44

申请人家庭资产审核内容

银行存款	含现金和借出款。
土地、房产	现自有的住宅（本市外）、商业及工业物业，停车位及已协议买卖的房产，以出让方式取得的土地，且房产、土地与借贷情况无关，价值以现估价值为准。
汽车	自用和经营用车辆，价值以现估价值为准。
投资类资产	含企业股份、股票、各类基金、债券等投资类资产。
收藏品	字画、古币、瓷器等古董，黄金、白银等贵金属，邮票、货币等收藏品。
备注	1. 拥有资产的申请人及其家庭成员必须提交有关的证明文件（包括纳税证明）以供查阅。2. 申请人在申报家庭资产时，应当将价值 800 元以上的上述物品全部统计在内。3. 申请人须书面同意主管部门审核包括申请人银行存款在内的所有资产。

广州市 2015 年第一批公共租赁住房 分配资格复核表

户籍所在行政区：越秀区

户籍所在地街道办事处(镇政府)：北京街

申请人姓名：张三

身份证号码：440105196501101111

申请表号：穗公租房申字 201300001

获配租地址：白云区 XXX 巷 XX 号 XXXX 房

手机号码：13888888888

固定电话：020-88888888

★获摇号预分配配租资格的家庭填写本表。

★按照《关于办理广州市 2015 年第一批公共租赁住房分配资格复核的通知》中申请对象获配租的房屋地址填写。

★请先认真阅读资格复核说明后再填报表格内容。注意提交资格复核资料时间及注意事项。

一、资格复核说明

分配对象在填写本表格前，请仔细阅读如下内容：

(一) **复核对象**：获广州市 2015 年第一批公租房摇号预配租资格的分配对象。

(二) 领取资料及准备所需提交资料

1.资料领取。获广州市 2015 年第一批公租房配租资格的分配对象于 2015 年 8 月 26 日~31 日前往户籍所在地街道办事处（镇政府）领取《广州市 2015 年第一批公共租赁住房分配资格复核表》（下称《复核表》）、《广州市居民家庭经济状况核对申报表》（下称《申报表》）等资料。

2.填表要求。分配对象均需填写本表“承诺声明”、“资格复核表”的内容。

3.需提交的资料：资料要求提供复印件的，应提供原件供核对。

(1)《复核表》及所需资料：

- 1)《复核表》原件；
- 2) 户籍证明：申请对象户口簿或集体户口卡复印件。
- 3) 居民身份证明：申请人及共同申请家庭成员（以下称申请对象）身份证复印件；申请人配偶非本市市区城镇户籍但在本市工作或居住的，需同时提供本市居住证或在本市缴纳社保证明复印件。
- 4) 孤儿年满 18 岁以上单独申请的，提供孤儿相关证明材料复印件。
- 5) 婚姻证明：申请对象的婚姻证明复印件。已婚的提供结婚证；离异的提供离婚证（含离婚协议书）或有效离婚判决书，丧偶的提供结婚证及丧偶证明；未婚的提供未婚证明（法定结婚年龄以下的可免交）。
- 6) 因就学、服兵役等原因户籍迁出本市市区城镇户籍的，需提供户籍所在地派出所证明原件。
- 7) 住房证明：户籍地址的房屋证明（房产证、租赁合同等）。《申请公共租赁住房保障住房情况声明书》原件及其相关材料复印件，包括申请对象在本市（含增城、从化）拥有自有产权住房证明复印件，如房产证等；承租住房的提供有效期内租赁合同复印件；借住的由出借人出具书面证明、租赁合同或提交《申请公共租赁住房保障居住情况声明书》等相关证明材料；有工作单位的提交《承租单位公房情况证明》原件。
- 8) 民政部门核定的低保、低收入困难家庭或市总工会核定的特困职工家庭，提供 2015 年有效的《广州市城镇居民最低生活保障金领取证》、《广州市低收入困难家庭证》或《广州市工会特困职工证》复印件。
- 9) 计生证明。申请人及共同申请家庭成员需提供计划生育证明，未婚的需提供未婚证明（18 周岁以下的或全日制在校学生可免交）。10) 其他证明材料。

(2)《申报表》及所需资料（申请表号为“穗公租房申字 2014XXXXX、2015XXXXX”且曾提交过《申报表》的家庭，如家庭人口、收入¹、资产²没有发生变化的可免交；若上述情况发生变化的则需提交）：

- 1)《申报表》原件；
- 2) 户籍证明：申请对象户口簿或集体户口卡复印件。
- 3) 居民身份证明：申请对象身份证复印件；16 岁以下家庭成员未办理身份证的，可提供登记有身份证号码的户口簿复印件。申请人配偶非本市市区城镇户籍但在本市工作或居住的，除身份证明

★收入变化：是指 2014 年收入与核对过的收入相比有发生变化。

★资产变化：指提交复核表时的资产情况与核对过的资产相比有发生变化。

¹ 2014 年收入与核对过的收入相比。

² 提交复核表时的资产情况与核对过的资产相比。

外，还需同时提供本市居住证或在本市缴纳社保证明。

4) 收入证明:

●申请对象应当提供工作单位出具的 2014 年《收入证明》；(《收入证明》指的是由申请对象所服务的机构或个人开具的有关证明申请对象某段时间内收入的证明文件)；申请对象有村集体分红的，还应当提供村(居)委会出具的《收入证明(农村居民)》。

●申请对象因特殊原因无法提供上述《收入证明》的，应按下列要求提供相应证明文件：

①退休人员应提供《退休证》或退管办出具的相应收入证明文件；在外地领取离退休金的，还应当提供当地有关部门出具的离退休金明细证明。②失业人员(男 60 周岁以下，女 50 周岁以下)提供《失业证》复印件及《收入声明书》；③灵活就业参保人员如无法提供《失业证》的，则需到当时办理灵活就业参保手续的地方开具相关证明；④个体工商户或投资办企业的，提供《营业执照》和个人所得税完税证明或单位代缴凭证复印件；⑤在校学生应当提供在校证明文件原件；⑥若申请对象因为其他原因无法提供《收入证明》的，应当提供《收入声明书》及相关证明文件。

5) 家庭财产证明:

●拥有商业及工业物业、停车位及已协议买卖的房产、本市(含增城、从化)自有产权住房外的住宅，需提供《房产评估申报表》及相应产权权属文件；

●拥有机动车辆的需提供《机动车辆情况申报表》、车辆行驶证复印件、机动车登记证书复印件、车辆近期照片。

申请对象提供的证明材料为复印件的，申请对象应在复印件上注明“本复印件与原件相符”并签名确认，同时提供原件核对；复印件应为 A4 纸尺寸。

(三) 递交资格复核材料(时间: 2015 年 9 月 6 日~24 日)

获配租资格的分配对象前往户籍所在地街镇递交《复核表》、《申报表》及相关资料。2014 年或 2015 年申请公共租赁住房保障(即申请表号为“穗公租房申字 2014XXXXX、2015XXXXX”且曾提交过《申报表》)的家庭，如家庭人口、收入¹、资产²没有发生变化的可免交《申报表》及经济状况核对相关资料；若上述情况发生变化的则需提交《申报表》及经济状况核对相关资料。

(四) 注意事项

1.放弃配租的问题。放弃配租的分配对象应在规定时间内(9 月 6 日~24 日)前往广州市住房保障办事窗口(地址:越秀区豪贤路仁生里 36 号)书面确认弃租。自书面确认弃租的次月起重新轮候，与新申请对象一同由系统集中于该月最后一天进入第三序列，自动随机产生轮候号；未在规定时间内书面确认弃租的，视为放弃公共租赁住房保障。优先配租对象只享受一次优先配租机会，如获配租公租房后弃租，再次申请配租公共租赁住房的，不再给予优先配租。

2.逾期递交资格复核资料的问题。逾期递交资格复核资料的家庭视为放弃配租，具体按前述要求办理。

3.审核过程中发现分配对象资料提交不全或不符合要求的问题。分配对象未在规定时间内补齐资料的，视为放弃公共租赁住房保障，需重新申请公共租赁住房保障。

4.资格复核不通过的问题。经资格复核符合公共租赁住房配租条件(详见本表第 7 页)的家庭方可安排办理入住手续；经资格复核不符合承租公共租赁住房条件的，将取消其所获预配租房屋的入住资格，并取消其公共租赁住房轮候及配租资格。

5.虚报、瞒报、提供虚假证明材料骗租公共租赁住房的问题。分配对象虚报、瞒报情况或提供虚假证明材料骗租公共租赁住房的按以下措施处理：(1)取消公共租赁住房保障资格。(2)获配租公租房但未办理入住手续的，取消配租资格，不予办理公租房入住手续。(3)租住公租房的，由市住房保障部门追缴承租公租房期间减免的租金，并由出租人收回房屋。其中，承租人按照优惠租金标准缴纳租金的，出租人在收回房屋的同时按市场租金追缴占用公共租赁住房期间的房屋租金。(4)

将虚报、瞒报、提供虚假证明材料的情况载入本市个人信用联合征信系统，自公共租赁住房保障申请或资格取消之日起5年内不再受理申请人及共同申请的家庭成员住房保障申请；构成犯罪的，移送司法机关依法追究刑事责任。

二、承诺声明

我家庭已阅读上述资格复核说明，我家庭 属于 不属于申请表号为“穗公租房申字2014XXXXX、2015XXXXX”且曾提交过《申报表》，家庭人口、收入¹、资产²没有发生变化的家庭，知悉需经资格复核符合公共租赁住房配租条件方可安排办理入住手续，经资格复核不符合承租公共租赁住房条件的，将取消我家庭所获预配租房屋的入住资格、公共租赁住房轮候及配租资格的规定。承诺遵守相关规定，并承诺所填报的信息及提供的相关资料真实有效。申请人及共同申请人签名：

张三、张小

★根据所属情况在“□”中勾选。

★请申请人及共同申请家庭成员认真阅读资格复核说明、承诺声明及《分配指引》后，在本栏中签名。未按规定签名的，不予受理资格复核，视为放弃配租。

三、资格复核表

（一）家庭成员情况									
序号	姓名	与申请人关系	性别	是否本市城镇户籍	工作单位	是否在本市工作或居住	婚姻状况	身份证号码	收入情况(元)
1	张三	申请人	男	是	XXXX 公司	是	离婚	440105196501011111	10000
2	张小	儿子	男	是	学生	是	未婚	440105200003033333	0
3									
4									
5									
6									
（二）家庭收入、资产情况									
1.收入、资产情况									
家庭人口	2	本家庭成员上年度可支配总收入(元)			10000	本家庭净资产(元)		5000	
2.持有“三证”情况									
证件名称			有效期限			持证人	人数	核定家庭成员名单	
广州市城镇居民最低生活保障金领取证									
广州市低收入困难家庭证			2015年6月			张三	2	张三、张小	
广州市总工会特困职工证									
（三）家庭住房情况									
1.承租直管房、单位自管房情况									
住房	地址			<p>★申请公共租赁住房保障的家庭，如租住直管房、单位自管房的，所租住的房屋人均建筑面积应低于 15 平方米（或人居居住面积低于 10 平方米）。如等于或大于上述面积的，政府不提供公共租赁住房保障。</p> <p>★已承租直管房或单位自管房的家庭，在承租并入住公共租赁住房后，应当在 1 个月内退回原租住的直管房或单位自管房；逾期不退的，根据合同约定收回所承租的公共租赁住房。</p>					是否属于现居住房屋
住房 1									
住房 2									
小计									
注：（1）申请人或共同申请家庭成员之一承租直管房、单位自管房的，应填写本表，并在“出租人”、“承租人”中填写签订房屋租赁合同的出租人、承租人姓名；（2）若无承租直管房、单位自管房情况，请在住房 1 地址一栏填写“无”。									
2.自有产权住房情况									
<p>★申请公共租赁住房保障的家庭，如有自有产权住房的，房屋产权人均建筑面积应低于 15 平方米，如等于或高于上述面积的，政府不提供公共租赁住房保障。</p> <p>★家庭自有产权住房人均建筑面积超过 9 平方米不足 15 平方米的，政府不予提供公共租赁住房，直接发放差额租赁补贴。</p>									

住房	地 址	产权人	取得途径及时间		房屋总 建筑面积 (m ²)	自有产权情况	
			取得途径	取得时间 (年月)		占有份额 (%)	占有建筑面 积 (m ²)
住房 1							
住房 2							
小 计						—	

注：(1) 申请人或共同申请家庭成员之一拥有自有产权住房（含宅基地住房）的，应填写本表，并在“产权人”中填写产权证明或预购商品房预告登记、购房合同上所注明的产权人姓名；(2) “取得途径”应填写以下方式之一：a. 购买，b. 继承，c. 受赠，e. 其他途径（请自行补充）；(3) “取得时间”应按照房产证、宅基地证等产权证明上注明的登记时间填写；(4) “占有份额”应按房产证、宅基地证等产权证明上注明的占有份额填写，继承房屋未办理房产继承登记手续的：非经公正遗嘱（遗赠）的，应提供法院生效的确权裁判；经公证遗嘱的，应办理房产继承公证，并按公证书上所注明的占有份额填写。(5) 若无自有产权住房情况，请在住房 1 地址一栏填写“无”。

3. 借住父母、子女、亲戚、朋友房或租住私房情况

住房	地 址	出借人/出租人	出借人/出租人与申请人的 关系	建筑面积 (m ²)	是否现居住房 屋
住房 1	越秀区豪贤路 XX 号 XX 房	张大	父母	30	是
住房 2					

注：(1) 借住父母、子女、亲戚、朋友房或租住私房的家庭应填写本表，并在出借人/出租人中填写现住房屋的产权人姓名；(2) 在“出借人/出租人与申请人的关系”中填写以下关系之一：a. 父母，b. 子女，c. 亲戚，d. 朋友，e. 出租人。(3) 若无借住父母、子女、亲戚、朋友房或租住私房情况，请在住房 1 地址一栏填写“无”。

4. 住房被拆迁情况（请如实在下表括号内填写或打“√”）

(1) 被拆迁住房地址：() 无 () ；建筑面积：() m²；是否属自有产权住宅：() 是 () 否；
 (2) 补偿方式：a. 货币补偿 () ；
 b. 房屋产权调换 () ，安置地址：() ；建筑面积：() m²；是否已回迁 () 。

注：若无拆迁情况填写，则在“被拆迁住房地址”栏上填写“无”。

5. 房产权转移情况（含：住宅、商业物业等）

住房	地 址	转移类型	转移时间 (年月)	建筑面积 (m ²)	备注
住房 1	无				
住房 2					
小 计					—

注：(1) 转移时间以房产证上核准登记时间为准，若无转移房产情况，需在地址栏填“无”；(2) 转移类型包括购买、出售、赠与、受赠、离婚析产或自行委托拍卖等；(3) 若因重大疾病等原因造成经济条件特别困难，将房产权转移的，请在“备注”栏中注明；(4) 如转移房产较多上述表格填不下的，可 A4 纸附后。

★以下内容由各级住房保障部门填写，轮候家庭无需填写。

四、各级住房保障部门审核意见

(一)街道办事处(镇政府)审核意见

- 1.该家庭自有产权住房建筑面积合计____m²，家庭保障人口为____人，人均建筑面积为____m²。
- 2.该家庭承租()直管房/()单位自管房建筑面积合计____m²，人均建筑面积为____m²。
- 3.该家庭填报的资格复核表内容情况属实。
- 4.经审核：()该家庭符合承租公共租赁住房条件。
()该家庭不符合承租公共租赁住房条件原因_____。
()申请家庭资料提交不全或不符合要求，未在规定时间内补齐资料的，视为放弃公共租赁住房保障。

经办人： 复核人： 盖章： 年 月 日

(二)区住房保障部门会区民政局复核意见

- 1.()已会区民政局复核，该家庭上年度可支配收入为_____元，资产净值为_____元。
- 2.该家庭自有产权住房建筑面积合计____m²，人口为____人，人均建筑面积为____m²。
- 3.该家庭承租()直管房/()单位自管房建筑面积合计____m²，人均建筑面积为____m²。
- 4.经审核：()该家庭属被举报家庭，举报事宜为_____，()属实/()不属实。

()该家庭符合承租公共租赁住房条件，申请以下第()类住房保障方式：

(1)承租公共租赁住房(租金减免)，该家庭保障人口共____人；如获配租公共租赁住房，则租金减免标准按租金补助标准计算=(承租公共租赁住房建筑面积-自有产权建筑面积____m²)×补助标准(公租房租金标准×_____);

(2)承租公共租赁住房(优惠租金)，该家庭保障人口共____人；如获优惠租金配租公共租赁住房，则需缴纳租金为：优惠租金标准____元/m²×获得配租公共租赁住房建筑面积。

()该家庭不符合承租公共租赁住房条件，取消该家庭保障资格，原因：_____。

()申请家庭资料提交不全或不符合要求，未在规定时间内补齐资料的，视为放弃公共租赁住房保障，取消该家庭保障资格。

- 5.()该家庭于2014年或2015年已进行经济核对，该家庭年可支配收入为_____元，资产净值为_____元，申报无变化，不需复核收入资产。

经办人： 复核人： 盖章： 年 月 日

★对于区审核复核公租房保障条件且无举报核查、异议核查情形的家庭，区住房保障部门会区民政复核意见审核意见为最终审核结果；对于区审核需取消保障资格或有举报核查、异议核查等情况的，由市住房保障部门填写如下内容：

(三)市住房保障部门举报核查、异议核查复核意见

- ()根据区复核意见，已取消该家庭保障资格。
- ()其他(举报核查、异议核查等情况意见)：_____。

经办人： 复核人： 盖章： 年 月 日

五、申请公共租赁住房配租应当同时符合下列条件：

(一) 申请人及共同申请的家庭成员应当具有本市市区城镇户籍，并在本市工作或居住。申请人配偶非本市市区城镇户籍但在本市工作或居住的，应当作为共同申请的家庭成员。户籍因就学、服兵役等原因迁出本市市区的，可作为家庭成员共同申请。

(二) 2014 年家庭可支配收入、资格复核时家庭资产净值符合政府公布的标准（详见下表）。

(三) 在本市无自有产权住房，或现自有产权住房人均建筑面积不超过 9 平方米；租住的直管房、单位自管房人均建筑面积低于 15 平方米（或人均居住面积低于 10 平方米）。

(四) 申请人及共同申请的家庭成员须在申请之日前 5 年内在本市没有购买、出售、赠与、受赠、离婚析产或自行委托拍卖过房产。

(五) 申请人及共同申请的家庭成员未享受过购买安居房、经济适用住房、拆迁安置新社区住房、落实侨房政策专用房购房优惠政策。

申请公共租赁住房家庭月可支配收入、家庭年可支配收入及家庭资产净值限额标准

保障对象	家庭组成 (人口数)	家庭规模调节 系数	家庭月可支配 收入限额(元)	家庭年可支配 收入限额(元)	申请人家庭 资产净值限额 (万元)
低收入	1	1.2	2066	24795	13
	2	1.1	3788	45458	24
	3	1	5166	61989	33
	≥4	0.9	6199	74388	44

申请人家庭资产审核内容

银行存款	含现金和借出款。
土地、房产	现自有的住宅、商业及工业物业，停车位及已协议买卖的房产，以出让方式取得的土地，且房产、土地与借贷情况无关，价值以现估价值为准。
汽车	自用和经营用车辆，价值以现估价值为准。
投资类资产	含企业股份、股票、各类基金、债券等投资类资产。
收藏品	字画、古币、瓷器等古董，黄金、白银等贵金属，邮票、货币等收藏品。
备注	1. 拥有资产的申请人及其家庭成员必须提交有关的证明文件（包括纳税证明）以供查阅。2. 申请人在申报家庭资产时，应当将价值 800 元以上的上述物品全部统计在内。3. 申请人须书面同意主管部门审核包括申请人银行存款在内的所有资产。

五、房源情况汇总表

序号	房源点	区域	户型	套数	总套数	建筑面积 (m ²)	月租金标准 (元/m ²)
1	瑞东花园	黄埔区	一房型	728	3072	39.34-40.31	23
			一房一厅	968		31.22-46.64	
			两房一厅	856		45.62-51.42	
			三房一厅	520		60.05-62.24	
2	棠德花苑 (新建)	天河区	一房型	--	3433	--	33
			一房一厅	830		33.01-34.17	
			两房一厅	1605		34.44-48.83	
			三房一厅	998		51.94-54.01	
3	龙归花园	白云区	一房型	1351	2491	36.27-45.59	12
			一房一厅	424		35.22-43.63	
			两房一厅	387		45.21-51.33	
			三房一厅	329		62.46-63.2	
4	分散房源 (海珠区带 电梯)	海珠区	一房型	--	114	--	详见“公租房 房源简介”
			一房一厅	35		32.38-40.5	
			两房一厅	35		39.36-48.68	
			三房一厅	44		55.48-57.45	
5	分散房源 (荔湾区带 电梯)	荔湾区	一房型	--	6	--	
			一房一厅	5		46.01-49.4	
			两房一厅	1		49	
			三房一厅	--		--	
6	分散房源 (天河区带 电梯)	天河区	一房型	--	175	--	
			一房一厅	61		32.99-47.44	
			两房一厅	62		45.47-50.43	
			三房一厅	52		49.26-52.3	
7	分散房源 (白云区带 电梯)	白云区	一房型	5	205	30.29-30.32	
			一房一厅	70		31.86-37.66	
			两房一厅	104		39.23-52.91	
			三房一厅	26		55.43-55.68	
8	分散房源 (黄埔区带 电梯)	黄埔区	一房型	82	279	25.16-39.33	
			一房一厅	18		32.32-44.3	
			两房一厅	145		40.97-53.57	
			三房一厅	34		54.65	

序号	房源点	区域	户型	套数	总套数	建筑面积 (m ²)	月租金标准 (元/m ²)
9	分散房源 (海珠区不带电梯)	海珠区	一房型	--	4	--	
			一房一厅	4		39.56-57.7	
			两房一厅	--		--	
			三房一厅	--		--	
10	分散房源 (白云区不带电梯)	白云区	一房型	1	16	24.27	
			一房一厅	7		28.44-45.46	
			两房一厅	7		52.45-66.51	
			三房一厅	1		94.04	
11	分散房源 (天河区不带电梯)	天河区	一房型	15	36	22.95-36.88	
			一房一厅	16		32.79-44.04	
			两房一厅	3		54.82-69.94	
			三房一厅	2		90.37	
合计					9831		

注：市住房保障办将根据轮候对象意向登记情况调整最终供应房源套数。

六、房源简介

(一) 瑞东花园



1. 小区简介

瑞东花园位于黄埔区大沙东街以北，护林路以南，乌涌以东。用地西侧为 30 米规划路，东临 26 米规划路，北面为 40 米护林路，南面为 30 米规划路。一条 20 米规划路南北走向把地块分为东、西两部分，规划路西面有文涌贯穿小区南北。

区内建设了 18 栋 23-33 层的高层住宅楼，共 5932 套保障性住房，其中公共租赁住房 3072 套。区内设置了小学、幼儿园、会堂、肉菜市场、公交首末站、卫生站、居民健身设施、物业管理、老年人服务站、市政管理用房、托老所、社区服务中心、派出所、居委会、邮政所、公共厕所等配套公建。

2. 房源情况

一房型房源

序号	房源点	栋号	楼层数	房号	总套数	是否带电梯	备注
1	瑞东花园	GY	3-30	02~13、16~29	728	是	
合计					728		

一房一厅型房源

序号	房源点	栋号	楼层数	房号	总套数	是否带电梯	备注
1	瑞东花园	G-1	2-27	01、02、07、08、15	130	是	
2		G-2	2-27	04、05、10、11、12	130	是	
3		G-3	2-27	02、03、04、11、12	130	是	
4		G-4	2-27	01、08、09、10、15	130	是	
5		GY	3-30	01、14、15、30	112	是	
6		L-1	3-23	01、06、07、08、09、14、15、16	168	是	
7		L-2	3-23	04、05、06、07、12、13、14、15	168	是	
合计					968		

两房一厅型房源

序号	房源点	栋号	楼层数	房号	总套数	是否带 电梯	备注
1	瑞东花园	G-1	2-27	03、04、06、11、 12	130	是	
2		G-2	2-27	01、06、08、09、 15	130	是	
3		G-3	2-27	01、07、08、13、 15	130	是	
4		G-4	2-27	04、05、11、12、 14	130	是	
5		L-1	3-23	02、03、04、05、 10、11、12、13	168	是	
6		L-2	3-23	01、02、03、08、 09、10、11、16	168	是	
合计					856		

三房一厅型房源

序号	房源点	栋号	楼层数	房号	总套数	是否带 电梯	备注
1	瑞东花园	G-1	2-27	05、09、10、13、 14	130	是	
2		G-2	2-27	02、03、07、13、 14	130	是	
3		G-3	2-27	05、06、09、10、 14	130	是	
4		G-4	2-27	02、03、06、07、 13	130	是	
合计					520		

3. 户型示意图

G-1 栋户型平面示意图

房号	户型	标准层平面示意图
01	一房一厅	
02	一房一厅	
03	两房一厅	
04	两房一厅	
05	三房一厅	
06	两房一厅	
07	一房一厅	
08	一房一厅	
09	三房一厅	
10	三房一厅	
11	两房一厅	
12	两房一厅	
13	三房一厅	
14	三房一厅	
15	一房一厅	

G-2 栋户型平面示意图

房号	户型	标准层平面示意图
01	两房一厅	
02	三房一厅	
03	三房一厅	
04	一房一厅	
05	一房一厅	
06	两房一厅	
07	三房一厅	
08	两房一厅	
09	两房一厅	
10	一房一厅	
11	一房一厅	
12	一房一厅	
13	三房一厅	
14	三房一厅	
15	两房一厅	

G-3 栋户型平面示意图

房号	户型	标准层平面示意图
01	两房一厅	
02	一房一厅	
03	一房一厅	
04	一房一厅	
05	三房一厅	
06	三房一厅	
07	两房一厅	
08	两房一厅	
09	三房一厅	
10	三房一厅	
11	一房一厅	
12	一房一厅	
13	两房一厅	
14	三房一厅	
15	两房一厅	

G-4 栋户型平面图

房号	户型	标准层平面示意图
01	一房一厅	
02	三房一厅	
03	三房一厅	
04	两房一厅	
05	两房一厅	
06	三房一厅	
07	三房一厅	
08	一房一厅	
09	一房一厅	
10	一房一厅	
11	两房一厅	
12	两房一厅	
13	三房一厅	
14	两房一厅	
15	一房一厅	

GY 栋户型平面示意图

房号	户型	标准层平面示意图
01	一房一厅	
02~13	一房型	
14	一房一厅	
15	一房一厅	
16~29	一房型	
30	一房一厅	

L-1 栋户型平面示意图

房号	户型	二层住宅户型平面图
01	一房一厅	<p>The diagram shows a complex floor plan for the second floor of Building L-1. It features 16 numbered units arranged in a roughly circular pattern around a central area. Each unit is labeled with a number from 01 to 16. A north arrow is located in the bottom right corner of the diagram.</p>
02	两房一厅	
03	两房一厅	
04	两房一厅	
05	两房一厅	
06	一房一厅	
07	一房一厅	
08	一房一厅	
09	一房一厅	
10	两房一厅	
11	两房一厅	
12	两房一厅	
13	两房一厅	
14	一房一厅	
15	一房一厅	
16	一房一厅	

L-2 栋户型平面示意图

房号	户型	二层住宅户型平面图
01	两房一厅	
02	两房一厅	
03	两房一厅	
04	一房一厅	
05	一房一厅	
06	一房一厅	
07	一房一厅	
08	两房一厅	
09	两房一厅	
10	两房一厅	
11	两房一厅	
12	一房一厅	
13	一房一厅	
14	一房一厅	
15	一房一厅	
16	两房一厅	

4. 租金测算

一房型租金

房源点	家庭年人均可支配收入 (元)	建筑面积 (m ²)	月租金标准 (元/m ²)	租金减免比例 (%)	租金减免金额 (元/月)	需支付租金 (元/月)
	①	②	③	④	⑤	⑥ = ② × ③ - ⑤
瑞东花园	低收、低保、特困家庭	39.34 ~ 40.31	1	--	--	39.34 ~ 40.31
	9600 以下		23	80	723 ~ 741	181 ~ 186
	9601 ~ 15600			70	633 ~ 648	271 ~ 279
	15601 ~ 20663			60	542 ~ 556	362 ~ 371
	20664 ~ 24795			50	452 ~ 463	452 ~ 463

一房一厅租金

房源点	家庭年人均可支配收入(元)	建筑面积(m ²)	月租金标准(元/m ²)	租金减免比例(%)	租金减免金额(元/月)	需支付租金(元/月)
	①	②	③	④	⑤	⑥ = ② × ③ - ⑤
瑞东花园	低收、低保、特困家庭	31.22 ~ 46.64	1	--	--	31.22 ~ 46.64
	9600 以下		23	80	574 ~ 858	144 ~ 214
	9601 ~ 15600			70	502 ~ 750	216 ~ 321
	15601 ~ 20663			60	430 ~ 643	287 ~ 429
	20664 ~ 24795			50	359 ~ 536	359 ~ 536

两房一厅租金

房源点	家庭年人均可支配收入(元)	建筑面积(m ²)	月租金标准(元/m ²)	租金减免比例(%)	租金减免金额(元/月)	需支付租金(元/月)
	①	②	③	④	⑤	⑥ = ② × ③ - ⑤
瑞东花园	低收、低保、特困家庭	45.62 ~ 51.42	1	--	--	45.62 ~ 51.42
	9600 以下		23	80	839 ~ 946	210 ~ 236
	9601 ~ 15600			70	734 ~ 827	315 ~ 355
	15601 ~ 20663			60	629 ~ 709	420 ~ 473
	20664 ~ 24795			50	524 ~ 591	524 ~ 591

三房一厅租金

房源点	家庭年人均可支配收入(元)	建筑面积(m ²)	月租金标准(元/m ²)	租金减免比例(%)	租金减免金额(元/月)	需支付租金(元/月)
	①	②	③	④	⑤	⑥ = ② × ③ - ⑤
瑞东花园	低收、低保、特困家庭	60.05 ~ 62.24	1	--	--	60.05 ~ 62.24
	9600 以下		23	80	1104 ~ 1145	277 ~ 286
	9601 ~ 15600			70	966 ~ 1002	415 ~ 429
	15601 ~ 20663			60	828 ~ 858	553 ~ 573
	20664 ~ 24795			50	690 ~ 715	690 ~ 715

说明：1. 市物价局批复的瑞东花园市场月租金为 23 元/m²，按市场租金承租公租房的家庭，政府根据收入分档次减免租金，计算公式为：减免租金=（承租公共租赁住房建筑面积-自有产权住房建筑面积）×租金减免标准。

家庭年人均可支配收入（元）	租金减免标准
9600 以下	公租房住房租金标准 × 0.8
9601 ~ 15600	公租房住房租金标准 × 0.7
15601 ~ 20663	公租房住房租金标准 × 0.6
20664 ~ 24795	公租房住房租金标准 × 0.5

2. 以上表格中“需支付租金金额”的数据，是以该家庭无自有产权住房计算的。

例 1：1 户无自有产权住房，民政部门认定的低保、低收入或市总工会认定的特困职工住房困难家庭，承租该项目最大建筑面积为 62.24 m² 的公共租赁住房，按优惠租金计租 1 元/月计算，该家庭实际需支付金额为 62 元/月。

例 2：若 1 户无自有产权住房的家庭，年人均可支配收入为 20664 元至 24795 元，租金减免标准为公租房租金标准 × 0.5，承租该项目最大建筑面积为 62.24 m² 的公共租赁住房，市场月租金为 23 元/m²。

则：①该家庭的租金减免金额 = 62.24 m² × 23 元/m² · 月 × 0.5 = 715 元/月；

②该家庭承租公共租赁住房实际需支付的租金 = 63.32 m² × 23 元/m² · 月 - 715 元/月 = 715 元/月

（注：以上图文数据仅供参考，实际建筑面积以签订合同为准。）

(二) 棠德花苑(新建)



1. 小区简介

棠德花苑公共租赁住房项目位于天河区棠下东圃棠德花苑保障性住房小区内。北面紧临棠德北路，东面接棠德东路，地势比较平坦，交通便利，周围已有一定的配套设施。本公共租赁住房项目总套数为 3433 套，其中 3 房 1 厅套数为 998 套，2 房 1 厅套数为 1605 套，1 房 1 厅套数为 830 套。公建配套包括幼儿园、社区文化活动中心以及居委会、卫生站、公厕等。

2. 房源情况

一房一厅型房源

序号	房源点	栋号	楼层数	房号	总套数	是否带电梯	备注
1	棠德花苑	E2-1	2~29	01、08、14	84	是	
2		E2-2	2~29	04、05、12、13	112	是	
3		E2-3	2~29	03、10、11	84	是	
4		F1-1	2~29	04、05、12、13	112	是	
5		F1-2	2~29	01、08、09、16	112	是	
6		F1-3	首层	01	1	是	
			2~28	01、08、09、16	108		
7		F1-4	首层	05	1	是	
			2~28	04、05、12、13	108		
8	F1-5	2~28	01、08、09、16	108	是		
合计					830		

两房一厅型房源

序号	房源点	栋号	楼层数	房号	总套数	是否带电梯	备注
1	棠德花苑	E2-1	2~29	02、03、04、05、09、10、11	196	是	
2		E2-2	2~29	01、02、03、08、09、10、11、16	224	是	
3		E2-3	2~29	01、02、06、07、08、09、14	196	是	
4		F1-1	2~29	01、02、03、08、09、14、15、16	224	是	
5		F1-2	2~29	04、05、10、11、12、13	168	是	
6		F1-3	首层	04	1	是	
			2~28	04、05、06、07、12、13、14、15	216		
7		F1-4	首层	01、02	2	是	
			2~28	01、02、03、06、07、08、09、16	216		
8	F1-5	2~28	04、05、10、11、12、13	162	是		
合计					1605		

三房一厅型

序号	房源点	栋号	楼层数	房号	总套数	是否带 电梯	备注	
1	棠德花苑	E2-1	2~29	06、07、12、13	112	是		
2		E2-2	2~29	06、07、14、15	112	是		
3		E2-3	2~29	04、05、12、13	112	是		
4		F1-1	2~29	06、07、10、11	112	是		
5		F1-2	2~29	02、03、06、07、14、 15	168	是		
6		F1-3	首层		02、03	2	是	
			2~28		02、03、10、11	108		
7		F1-4	首层		03、04	2	是	
	2~28			10、11、14、15	108			
8	F1-5	2~28	02、03、06、07、14、 15	162	是			
合计					998			

3. 房源情况

E2-1 栋户型平面示意图

房号	户型	标准层住宅户型平面示意图
01	一房一厅	
02	两房一厅	
03	两房一厅	
04	两房一厅	
05	两房一厅	
06	三房一厅	
07	三房一厅	
08	一房一厅	
09	两房一厅	
10	两房一厅	
11	两房一厅	
12	三房一厅	
13	三房一厅	
14	一房一厅	

E2-2 栋户型平面图

房号	户型	标准层住宅户型平面示意图
01	两房一厅	
02	两房一厅	
03	两房一厅	
04	一房一厅	
05	一房一厅	
06	三房一厅	
07	三房一厅	
08	两房一厅	
09	两房一厅	
10	两房一厅	
11	两房一厅	
12	一房一厅	
13	一房一厅	
14	三房一厅	
15	三房一厅	
16	两房一厅	

E2-3 栋户型平面示意图

房号	户型	标准层住宅户型平面示意图
01	两房一厅	
02	两房一厅	
03	一房一厅	
04	三房一厅	
05	三房一厅	
06	两房一厅	
07	两房一厅	
08	两房一厅	
09	两房一厅	
10	一房一厅	
11	一房一厅	
12	三房一厅	
13	三房一厅	
14	两房一厅	

F1-1 栋户型平面图

房号	户型	标准层住宅户型平面示意图
01	两房一厅	
02	两房一厅	
03	两房一厅	
04	一房一厅	
05	一房一厅	
06	三房一厅	
07	三房一厅	
08	两房一厅	
09	两房一厅	
10	三房一厅	
11	三房一厅	
12	一房一厅	
13	一房一厅	
14	两房一厅	
15	两房一厅	
16	两房一厅	


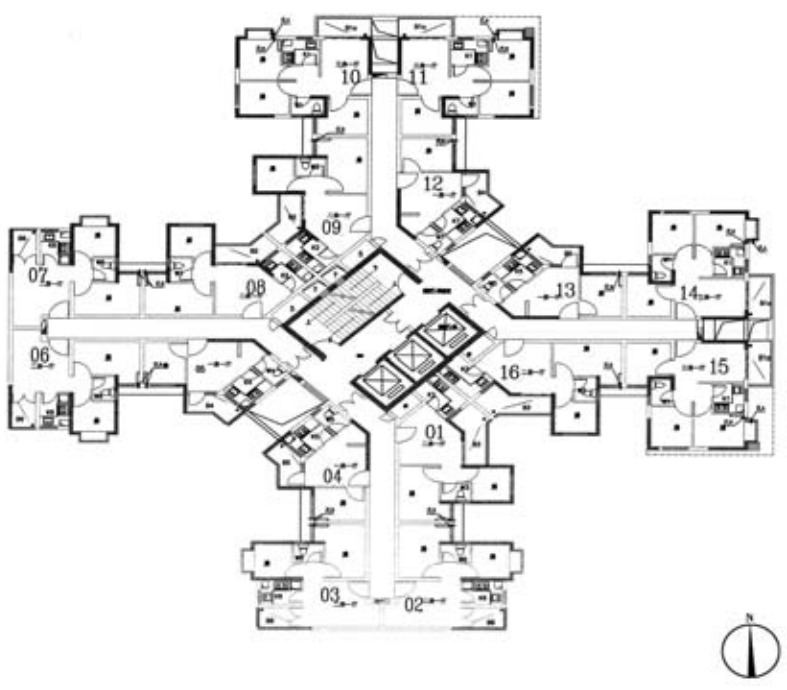
F1-2 栋户型平面示意图

房号	户型	标准层住宅户型平面示意图
01	一房一厅	
02	三房一厅	
03	三房一厅	
04	两房一厅	
05	两房一厅	
06	三房一厅	
07	三房一厅	
08	一房一厅	
09	一房一厅	
10	两房一厅	
11	两房一厅	
12	两房一厅	
13	两房一厅	
14	三房一厅	
15	三房一厅	
16	一房一厅	

F1-3 栋户型平面示意图

房号	户型	首层住宅户型平面示意图
01	一房一厅	
02	三房一厅	
03	三房一厅	
04	两房一厅	
房号	户型	标准层住宅户型平面示意图
01	一房一厅	
02	三房一厅	
03	三房一厅	
04	两房一厅	
05	两房一厅	
06	两房一厅	
07	两房一厅	
08	一房一厅	
09	一房一厅	
10	三房一厅	
11	三房一厅	
12	两房一厅	
13	两房一厅	
14	两房一厅	
15	两房一厅	
16	一房一厅	

F1-4 栋户型平面示意图

房号	户型	首层住宅户型平面示意图
01	两房一厅	
02	两房一厅	
03	三房一厅	
04	三房一厅	
05	一房一厅	
房号	户型	标准层住宅户型平面示意图
01	两房一厅	
02	两房一厅	
03	两房一厅	
04	一房一厅	
05	一房一厅	
06	两房一厅	
07	两房一厅	
08	两房一厅	
09	两房一厅	
10	三房一厅	
11	三房一厅	
12	一房一厅	
13	一房一厅	
14	三房一厅	
15	三房一厅	
16	两房一厅	

F1-5 栋户型平面示意图

房号	户型	标准层住宅户型平面示意图
01	一房一厅	
02	三房一厅	
03	三房一厅	
04	两房一厅	
05	两房一厅	
06	三房一厅	
07	三房一厅	
08	一房一厅	
09	一房一厅	
10	两房一厅	
11	两房一厅	
12	两房一厅	
13	两房一厅	
14	三房一厅	
15	三房一厅	
16	一房一厅	

4. 租金测算

一房一厅租金

房源点	家庭年人均可支配收入(元)	建筑面积(m ²)	月租金标准(元/m ²)	租金减免比例(%)	租金减免金额(元/月)	需支付租金(元/月)
	①	②	③	④	⑤	⑥ = ② × ③ - ⑤
棠德花苑	低收、低保、特困家庭	33.01 ~ 34.17	33	1	--	33.01 ~ 34.17
	9600 以下			80	871 ~ 902	218 ~ 225
	9601 ~ 15600			70	762 ~ 789	327 ~ 338
	15601 ~ 20663			60	653 ~ 676	436 ~ 451
	20664 ~ 24795			50	544 ~ 563	544 ~ 563

两房一厅租金

房源点	家庭年人均可支配收入(元)	建筑面积(m ²)	月租金标准(元/m ²)	租金减免比例(%)	租金减免金额(元/月)	需支付租金(元/月)
	①	②	③	④	⑤	⑥ = ② × ③ - ⑤
棠德花苑	低收、低保、特困家庭	34.44 ~ 48.83	33	1	--	34.44 ~ 48.83
	9600 以下			80	909 ~ 1289	227 ~ 322
	9601 ~ 15600			70	795 ~ 1127	341 ~ 484
	15601 ~ 20663			60	681 ~ 966	455 ~ 645
	20664 ~ 24795			50	568 ~ 805	568 ~ 805

三房一厅租金

房源点	家庭年人均可支配收入(元)	建筑面积(m ²)	月租金标准(元/m ²)	租金减免比例(%)	租金减免金额(元/月)	需支付租金(元/月)
	①	②	③	④	⑤	⑥ = ② × ③ - ⑤
棠德花苑	低收、低保、特困家庭	51.94 ~ 54.01	33	1	--	51.94 ~ 54.01
	9600 以下			80	1371 ~ 1425	343 ~ 357
	9601 ~ 15600			70	1199 ~ 1247	515 ~ 535
	15601 ~ 20663			60	1028 ~ 1069	686 ~ 713
	20664 ~ 24795			50	857 ~ 891	857 ~ 891

说明: 1. 市物价局批复的棠德花苑市场月租金为 33 元/m², 按市场租金承租公租房的家庭, 政府根据收入分档次减免租金, 计算公式为: 减免租金 = (承租公共租赁住房建筑面积 - 自有产权住房建筑面积) × 租金减免标准。

家庭年人均可支配收入（元）	租金减免标准
9600 以下	公租房住房租金标准 × 0.8
9601 ~ 15600	公租房住房租金标准 × 0.7
15601 ~ 20663	公租房住房租金标准 × 0.6
20664 ~ 24795	公租房住房租金标准 × 0.5

2. 以上表格中“需支付租金金额”的数据，是以该家庭无自有产权住房计算的。

例 1: 1 户无自有产权住房，民政部门认定的低保、低收入或市总工会认定的特困职工住房困难家庭，承租该项目最大建筑面积为 54.01 m² 的公共租赁住房，按优惠租金计租 1 元/月计算，该家庭实际需支付金额为 54 元/月。

例 2: 若 1 户无自有产权住房的家庭，年人均可支配收入为 20664 元至 24795 元，租金减免标准为公租房租金标准 × 0.5，承租该项目最大建筑面积为 54.01 m² 的公共租赁住房，市场月租金为 33 元/m²。

则：①该家庭的租金减免金额 = 54.01 m² × 33 元/m² · 月 × 0.5 = 891 元/月；

②该家庭承租公共租赁住房实际需支付的租金 = 54.01 m² × 33 元/m² · 月 - 891 元/月 = 891 元/月

（注：以上图文数据仅供参考，实际建筑面积以签订合同为准。）

(三) 龙归花园



1. 小区简介

龙归花园位于白云区龙岗镇，东侧临广从路（105 国道），南侧临近龙兴西路，北侧靠近黄兴田路，西面为龙归中学和 106 国道。小区内规划地铁十四号线龙归城站。总用地面积 34.57 万平方米，总建筑面积约 107 万平方米。

龙归花园建设保障性住房合计 12469 套，设置大型商业综合体、医疗卫生、教育设施、文化娱乐、社区活动中心、邮政、银行、肉菜市场等配套设施。本次分配的房源共 2488 套，包括：一房型 1350 套，一房一厅 424 套，两房一厅 385 套，三房一厅 329 套。

2. 房源情况

一房型房源

房源点	栋号	楼层数	房号	建筑面积 (m ²)	总套数	是否带电梯	备注
龙归花园	C-1A	2	01~04、07、08	35.9~47.97	6	是	
		3-33	02~07、10~15		372	是	
	C-2A	2-33	203、306、309、403、405、413、512、607、611、612、613、706、707、814、906、911、912、1003、1013、1107、1209、1210、1302、1306、1314、1406、1410、1411、1414、1503、1602、1603、1607、1612、1712、1811、1902、1906、2004、2006、2012、2013、2102、2103、2106、2107、2110、2202、2203、2206、2214、2404、2414、2506、2507、2510、2511、2610、2704、2707、2807、2902、2904、2912、2913、3002、3107、3109、3112、3206、3207、3302、3305		73	是	
	C-3B	2-33	313、606、706、714、716、804、809、905、1017、1102、1106、1107、1109、1112、1206、1207、1217、1305、1308、1313、1317、1402、1407、1409、1412、1417、1514、1606、1609、1815、1905、2002、2006、2008、2009、2108、2114、2115、2207、2314、2316、2317、2402、2403、2406、2416、2512、2602、2607、2614、2615、2617、2814、2902、2904、3003、3005、3008、3012、3017、3106、3112、3202、3204、3206、3217、3302、3303、3308、3316		70	是	
	C-4A	2	01~04、07、08		6	是	
		3-33	02~07、10~15		372	是	
	C-5A	3-33	02~07、09~14		372	是	
	Z-4B		415*、515*、915*、1015*、1215*、1815*、2615*		7	是	
	Z-5C		315*、615*、915*、1615*、1806*、1815*、2215*、3006*、3206*		9	是	

带*号的房号为面积较小

房源点	栋号	楼层数	房号	建筑面积 (m ²)	总套数	是否带电梯	备注
	Z-6B		306*、1406*、1706*、2206*、2606*、3106*		6	是	一房一厅, 作为一房型分配
	Z-7B		303*、1003*、2103*、2203*、2503*、2803*		6	是	
	Z-8B		1410*、1510*、1610*、2710*、3010*、3210*		6	是	
	Z-9B		615*、915*、1015*、2015*、2815*		5	是	
	Z-10C		306*、1115*、1315*、1606*、2015*、2506*、2615*、2906*、3015*		9	是	
	Z-11B	2	05*		1	是	
3-33		06*	31	是			
合计					1350		

一房一厅房源

房源点	栋号	楼层数	房号	建筑面积 (m ²)	总套数	是否带电梯	备注
龙归花园	C-1A	2	05、06	31.1 ~ 43.6	2	是	
		3-4	08、09		4	是	
		5-20	01、08、09		48	是	
		22-33	01、08、09		36	是	
	C-2A		515、1015		2	是	
	C-3B		510、810、811、1011、1701、1901、2111		7	是	
	C-4A	2	05、06		2	是	
		3-33	01、08、09、		93	是	
	C-5A	3-33	01、08、15		93	是	
	Z-1A	2	01、07、08、15		4	是	
		3-33	01、08、09、16		124	是	
	Z-4B		2116、209		2	是	
	Z-5C		609		1	是	
	Z-6B		2105、304、1604		3	是	
	Z-8B		1801		1	是	
	Z-9B		2308		1	是	
Z-10C		916	1	是			
合计					424		

两房一厅房源

房源点	栋号	楼层数	房号	建筑面积 (m ²)	总套数	是否带 电梯	备注
龙归 花园	Z-1A	2	04、11、12	44.67~ 51.4	3	是	
		3-33	04、05、12、13		124	是	
	Z-4B		412、605、612、614、1005、1012、 1104、1112、1204、1214、1304、 1405、1513、1812、1904、1905、 2012、2213、2313、2404、2413、 2512、2604、2614、2812、3104、 3205、3212、3304		29	是	
	Z-5C		1012、1314、1412、1514、1613、 1704、1713、1813、1814、1912、 2007、2204、2205、2305、2312、 2513、2605、2704、2707、2713、 2812、2814、2912、3213、3305、 3312、3314		27	是	
	Z-6B		816、2016、2609		3	是	
	Z-7B		1208、2802		2	是	
	Z-9B		512、1112、2405		3	是	
	Z-10C		304、307、504、505、607、913、 1007、1012、1113、1114、1212、 1214、1304、1407、1605、1607、 1713、1905、1913、2004、2007、 2114、2305、2312、2404、2407、 2413、2507、2514、2605、2705、 2712、2713、2805、3004、3005、 3013、3105		38	是	
	Z-11B	2	06、07、08		3	是	
		3-33	01、07、08、09、16		155	是	
合计				387			

三房一厅房源

房源点	栋号	楼层数	房号	建筑面积 (m ²)	总套数	是否带电梯	备注
龙归花园	Z-1A	2	02、03、05、06、09、10、13、14	60.72 ~ 63.32	8	是	
		3-33	02、03、06、07、10、11、14、15		248	是	
	Z-4B		607、806、810、1203、1310、1611、1906、2002、2106、2802、3107、3302		12	是	
	Z-5C		703、810、1202、1302、1411、1602、1802、2011、2511		9	是	
	Z-6B		303、414、1002、1303、1310、1515、1703、2011、2514、2802、3115、3310		12	是	
	Z-7B		204、209、1207、1210、1714、1910、2006、2407、2710、3006、3015、3211		10	是	
	Z-8B		707、1107、1315、1607、1814、2007、2403、2815		8	是	
	Z-9B		1107、1111、1206、2007、2103、2207、2311、2706		8	是	
	Z-10C		303、511、1310、1402、1411、1702、1710、1711、2211、2403、2710		8	是	
	Z-11B		2514		1	是	
合计					329		

3. 租金测算

一房型租金

房源点	家庭年人均可支配收入(元)	建筑面积(m ²)	月租金标准(元/m ²)	租金减免比例(%)	租金减免金额(元/月)	需支付租金(元/月)
	④	⑤	⑥	④	⑤	⑥ = ② × ③ - ⑤
龙归花园	低收、低保、特困家庭	35.9 ~ 47.97	1	--	--	36 ~ 48
	9600 以下		12	80	345 ~ 461	86 ~ 115
	9601 ~ 15600			70	302 ~ 403	129 ~ 173
	15601 ~ 20663			60	259 ~ 346	172 ~ 230
	20664 ~ 24795			50	216 ~ 288	216 ~ 288

一房一厅租金

房源点	家庭年人均可支配收入(元)	建筑面积(m ²)	月租金标准(元/m ²)	租金减免比例(%)	租金减免金额(元/月)	需支付租金(元/月)
	①	②	③	④	⑤	⑥ = ② × ③ - ⑤
龙归花园	低收、低保、特困家庭	31.1 ~ 43.6	1	--	--	31 ~ 44
	9600 以下		12	80	298 ~ 418	74 ~ 105
	9601 ~ 15600			70	260 ~ 366	112 ~ 157
	15601 ~ 20663			60	223 ~ 314	149 ~ 209
	20664 ~ 24795			50	186 ~ 262	186 ~ 262

两房一厅租金

房源点	家庭年人均可支配收入(元)	建筑面积(m ²)	月租金标准(元/m ²)	租金减免比例(%)	租金减免金额(元/月)	需支付租金(元/月)
	①	②	③	④	⑤	⑥ = ② × ③ - ⑤
龙归花园	低收、低保、特困家庭	44.67 ~ 51.4	1	--	--	45 ~ 51
	9600 以下		12	80	429 ~ 494	107 ~ 123
	9601 ~ 15600			70	375 ~ 432	161 ~ 185
	15601 ~ 20663			60	322 ~ 370	214 ~ 247
	20664 ~ 24795			50	268 ~ 309	268 ~ 309

三房一厅租金

房源点	家庭年人均可支配收入(元)	建筑面积(m ²)	月租金标准(元/m ²)	租金减免比例(%)	租金减免金额(元/月)	需支付租金(元/月)
	①	②	③	④	⑤	⑥ = ② × ③ - ⑤
龙归花园	低收、低保、特困家庭	60.72 ~ 63.32	1	--	--	61 ~ 63
	9600 以下		12	80	583 ~ 608	146 ~ 152
	9601 ~ 15600			70	510 ~ 532	219 ~ 228
	15601 ~ 20663			60	437 ~ 456	292 ~ 304
	20664 ~ 24795			50	365 ~ 380	365 ~ 380

说明: 1. 若市物价局批复的龙归花园市场月租金为 12 元/m² 按市场租金承租公租房的家庭, 政府根据收入分档次减免租金, 计算公式为: 减免租金 = (承租公共租赁住房建筑面积 - 自有产权住房建筑面积) × 租金减免标准。

家庭年人均可支配收入(元)	租金减免标准
9600 以下	公租房住房租金标准 × 0.8
9601 ~ 15600	公租房住房租金标准 × 0.7
15601 ~ 20663	公租房住房租金标准 × 0.6
20664 ~ 24795	公租房住房租金标准 × 0.5

2. 以上表格中“需支付租金金额”的数据, 是以该家庭无自有产权住房计算的。

例 1: 1 户无自有产权住房, 民政部门认定的低保、低收入或市总工会认定的特困职工住房困难家庭, 承租该项目最大建筑面积为 63.32 m² 的公共租赁住房, 按优惠租金计租 1 元/月计算, 该家庭实际需支付金额为 63 元/月。

例 2: 若 1 户无自有产权住房的家庭, 年人均可支配收入为 20664 元至 24795 元, 租金减免标准为公租房租金标准 $\times 0.5$, 承租该项目最大建筑面积为 63.32 m^2 的公共租赁住房, 市场月租金为 12 元/ m^2 。

则: ①该家庭的租金减免金额 = $63.32 \text{ m}^2 \times 12 \text{ 元}/\text{m}^2 \cdot \text{月} \times 0.5 = 380 \text{ 元}/\text{月}$;

②该家庭承租公共租赁住房实际需支付的租金 = $63.32 \text{ m}^2 \times 12 \text{ 元}/\text{m}^2 \cdot \text{月} - 380 \text{ 元}/\text{月} = 380 \text{ 元}/\text{月}$

(注: 以上图文数据仅供参考, 实际建筑面积以签订合同为准。)

(四) 分散房源

本次分配的分散房源共 838 套，包括：分散房源（海珠区带电梯）114 套、分散房源（天河区带电梯）175 套、分散房源（白云区带电梯）208 套、分散房源（黄埔区带电梯）279 套、分散房源（荔湾带电梯）6 套、分散房源（海珠区不带电梯）4 套、分散房源（白云区不带电梯）16 套、分散房源（天河区不带电梯）36 套。上述分散房源主要为各保障房小区分配剩余的房源，其他为零星的存量房。

一房型房源

房源点	项目	总套数 (套)	栋号	房号	建筑面积 (m ²)	是否带 电梯	月租金标准 (元/m ²)
分散房源 (白云区带 电梯) (5套)	泽德花苑 (5套)	1	A1	806	30.29	是	27
		2	A2	1006、1706	30.29		
		2	F-4b	706、806	30.32		
分散房源 (黄埔区带 电梯) (82套)	苗和苑 (69套)	69	A	202、203、206、212、 303、304、311、313、 506、507、514、515、 602、603、605、606、 607、703、707、710、 814、905、906、907、 911、912、1002、 1306、1414、1602、 1902、2013、2014、 2104、2115、2204、 2303、2307、2311、 2314、2315、2403、 2404、2406、2415、 2502、2506、2507、 2510、2511、2512、 2514、2605、2607、 2611、2614、2706、 2707、2711、2714、 2802、2803、2804、	39.33	是	23

房源点	项目	总套数 (套)	栋号	房号	建筑面积 (m ²)	是否带 电梯	月租金标准 (元/m ²)
	亨元花园 (13套)			2805、2812、2814、 2902、2904、2907		是	23
		4	A1	612、812、1012、2912	25.22		
		9	A2	411、811、1111、 1810、1811、2301、 2911、3011、3111	25.27		
分散房源 (白云区不 带电梯) (1套)	泽德花苑 (1套)	1	E1B-28- 泽	104	24.27	否	22
分散房源 (天河区不 带电梯) (15套)	棠德花苑 (15套)	5	D2-1	404、405、505、604、 705	25~28		28
		2	D2-2	101、405	28~36		
		2	D2-3	401、904	28~36		
		2	D2-4	701、806	31~36		
		1	D2-7	501	36.88		
		1	D3-2 北	902	30.75		
		1	D3-3 北	902	30.76		
1	D3-3 南	902	22.95				
合计		104					

一房一厅型房源

房源点	项目	总套数 (套)	栋号	房号	建筑面积 (m ²)	是否带 电梯	月租 金标 准(元 /m ²)
分散房源 (海珠区带 电梯) (35套)	聚德花苑 (13套)	2	A-01	1305、1510	33~40	是	34
		8	A-02	801、1012、1304、 1704、2101、 2109、2701、2912	34~36		
		3	A-03	2501、2608、2805	33~35		
	裕惠苑 (17套)	10	01	202、1110、1202、 1203、1303、 1611、1702、 2010、2102、2211	32~33		29
		7	02	310、402、1102、 1111、1303、 2110、2211	32~33		
新惠轩 (5套)	5	新村	601、808、1509、 2009、2309	33.41	34		
分散房源 (天河区带 电梯)(61套)	安厦花园 (47套)	18	C	106、108、318、 320、420、608、 813、1020、1601、	34~40	是	30

房源点	项目	总套数 (套)	栋号	房号	建筑面积 (m ²)	是否带 电梯	月租 金标 准(元 /m ²)
				1608、1811、 2113、2313、 2403、2513、 2618、2803、3001			
		16	D-1	302、315、405、 510、910、915、 1208、1408、 1410、1605、 1805、2105、 2305、2308、 2405、2410	35.81		
		13	D-2	202、402、407、 410、412、615、 712、1310、1909、 2015、2410、 2802、3110	35~40		
	广氮花园 (6套)	1	A1	2316	33.07	是	36
		1	A2	1712	33.07		
		2	B1	105、204	32		
		2	B2	801、2309	32		
	泰安花园 (8套)	4	A	404、1104、1304、 2604	46.2	是	33
		2	B	510、1310	46.2		
		2	D	604、1605	47.44		
分散房源 (白云区带 电梯) (70套)	集贤苑 (5套)	2	1(1梯)	503、703	56.81	是	23
		2	1(3梯)	202、702	56.81		
		1	4(1梯)	104	68.38		
	金沙洲花园 (5套)	1	I-3-3	501	51.03	是	21
		1	I-7-3	203	50.95		
		1	IV-1-1	703	50.95		
		1	IV-1-3	304	50.95		
		1	IV-15-2	501	51.03		
	民惠居 (17套)	12	A-1	314、505、608、 708、1214、1305、 1314、1608、 2414、2705、 3217、3305	36.37~ 37.66	是	31
		5	A-2	301、1301、2201、 2204、2504	37.18~ 37.66		
	平德苑 (29套)	8	A-1	301、1108、1309、 1601、1809、 2008、2208、2212	32.23~ 35.5	是	25

房源点	项目	总套数 (套)	栋号	房号	建筑面积 (m ²)	是否带 电梯	月租 金标 准(元 /m ²)
		11	A-2	711、902、1408、 1608、1705、 1808、1811、 2011、2202、 2402、2502	31.68 ~ 32.1		
		10	A-3	311、710、807、 904、1204、1607、 1907、2110、 2407、2604	32.23 ~ 33.60		
	泽德花苑 (14套)	2	A1	1805、2104	40 ~ 47	是	27
		1	A3	1310	35.63		
		2	A4	301、1302	46 ~ 48		
		1	A5	1603	35.63		
		1	A6	2001	46.82		
		1	F1-2	206	36.64		
		1	F1-3	1408	47.75		
		1	F2-1	705	44.44		
		1	F2-2	513	48.55		
		1	F-4a	1909	48.27		
	2	F-4b	210、1008	34 ~ 45			
	分散房源 (黄埔区带 电梯) (18套)	亨元花园 (12套)	9	A1	304、413、905、 1013、1913、 2405、2513、 2813、2905	32.32	是
3			A2	1107、1207、3207	36.65		
苗和苑 (6套)		6	A	508、1108、1216、 2008、2509、2716	44.3	是	23
分散房源 (荔湾区带 电梯) (5套)	芳和花园 (3套)	3	G-西	213、1114、1203	48 ~ 49	是	30
	郭村小区 (2套)	1	C2	1210	47.6	是	25
		1	C3	1406	46.01		
分散房源 (海珠区不 带电梯) (4套)	聚德花苑 (4套)	1	G47-1	304	47.67	否	30
		1	H58	1002	45.24		
		1	N-4	203	51.7		
		1	O-2	506	39.56		
分散房源 (白云区不 带电梯) (7套)	金沙洲花园 (6套)	1	II-3-2	101	45.46	否	19
		1	IV-11-4	602	44.19		
		1	IV-12-1	101	28.44		
		1	IV-17-4	603	44.19		
		1	IV-3-2	103	44.19		

房源点	项目	总套数 (套)	栋号	房号	建筑面积 (m ²)	是否带 电梯	月租 金标 准(元 /m ²)
		1	IV-4-1	103	44.19		
	泽德花苑 (1套)	1	D18-泽	802	39.5	否	22
分散房源 (天河区不 带电梯) (16套)	棠德花苑 (16套)	1	A2-2	604	44.04	否	28
		1	C3-13 北	102	51.77		
		1	C3-8 北	912	36.84		
		2	D2-2	507、907	32.79		
		1	D2-4	604	32.79		
		1	D2-6	806	39		
		1	D2-7	706、906	39		
		2	D3-3 北	912	35.98		
		1	D3-4 北	915	35.8		
		1	D3-6 北	915	35.8		
		1	D3-7 北	911	36.72		
		1	D3-7 南	916	36.72		
		1	E1-6DB	1003	44.08		
		1	E1-6XB	602	44.08		
合计		216					

两房一厅型房源

房源点	项目	总套数 (套)	栋号	房号	建筑面积 (m ²)	是否 带电 梯	月租金标准 (元/m ²)
分散房源 (海珠区带 电梯) (35套)	聚德花苑 (15套)	4	A-01	1302、1702、2101、 2402	45~48	是	34
		6	A-02	303、1803、2208、 2302、2608、2902	45~46		
		5	A-03	2112、2509、2512、 2912、3111	45~48		
	新惠轩 (2套)	2	新村	605、712	41	是	34
	裕惠苑 (18套)	7	01	507、716、814、 1206、1315、2107、 2208	39~47	是	29
11		02	415、416、806、814、 815、1209、1609、 2014、2016、2213、 2307	39~47			
分散房源 (天河区带 电梯) (62套)	安厦花园 (47套)	13	C	519、819、1004、 1614、1719、1912、 2317、2612、2614、 2714、2817、2904、 2909	45.89~ 46.4	是	30
		14	D-1	311、416、601、803、 1301、1304、1416、 1616、1911、2009、 2116、2216、2414、 2501	46.02~ 50.43		
		20	D-2	308、406、414、511、 514、814、1008、 1206、1211、1416、 1516、1601、1906、 2016、2316、2401、 2611、2616、3008、 3108	46.02~ 50.43		
	广氮花园 (15套)	4	A1	204、215、512、2004	45.93~ 47.31	是	36
		3	A2	1106、1908、2301			
		4	A3	1616、1816、2009、 2307			
		1	B1	216			
3		B2	213、1206、1607				

房源点	项目	总套数 (套)	栋号	房号	建筑面积 (m ²)	是否 带电 梯	月租金标准 (元/m ²)
分散房源 (白云区带 电梯) (104套)	泽德花苑 (2套)	1	F2-3	907	46.27	是	27
		1	F-4a	1902	60.38		
	金沙洲 花园 (3套)	1	I-1-2	306	67.74	是	21
		1	I-2-1	1102	66.38		
		1	IV-1-2	102	66.26		
	民惠居 (27套)	17	A-1	404、503、504、601、 1509、1610、1612、 1709、2003、2004、 2103、2501、2603、 2809、2902、3009、 3310	45.85~ 52.91	是	31
		10	A-2	305、606、1016、 1206、1214、1814、 1916、2016、2309、 2405	51.82~ 52.85	是	31
	平德苑 (72套)	19	A-1	403、414、504、602、 913、1004、1405、 1411、1611、1704、 1802、1914、2114、 2203、2305、2405、 2413、2513、2604、	39.23~ 50.6	是	25
		27	A-2	206、401、507、509、 609、707、806、903、 906、1012、1110、 1112、1209、1312、 1404、1503、1603、 1606、1810、2103、 2104、2110、2201、 2404、2407、2606、 2609	44.7~ 49.74		
		26	A-3	205、206、306、402、 405、409、609、614、 701、805、814、 1008、1105、1114、 1302、1401、1408、 1505、1605、1703、 1708、1806、1901、 2005、2014、2006	39.23~ 50.6		
分散房源 (黄埔区带 电梯) (145套)	大田花园 (3套)	3	埔兴楼	704、906、1301	53~55	是	23
	亨元花园 (142套)	36	A1	301、216、416、501、 601、609、708、710、 811、901、910、	41.09~ 45.25	是	23

房源点	项目	总套数 (套)	栋号	房号	建筑面积 (m ²)	是否 带电 梯	月租金标准 (元/m ²)
				1001、1101、1209、 1216、1301、1308、 1310、1411、1608、 1901、1908、1916、 2010、2011、2101、 2116、2308、2310、 2409、2609、2610、 2701、2710、2910、 2911			
		106	A2	202、203、205、206、 212、213、312、315、 402、404、405、413、 416、504、505、506、 512、513、514、515、 604、612、614、703、 713、716、805、903、 906、912、913、 1005、1006、1013、 1105、1113、1114、 1202、1204、1206、 1215、1306、1313、 1412、1414、1502、 1503、1511、1512、 1602、1610、1612、 1711、1802、1812、 1913、1915、1916、 2002、2012、2015、 2016、2105、2106、 2114、2215、2216、 2306、2312、2313、 2315、2316、2404、 2406、2504、2514、 2515、2516、2603、 2612、2703、2704、 2705、2713、2715、 2716、2803、2805、 2915、3003、3004、 3006、3013、3015、 3016、3102、3103、 3104、3112、3114、 3206、3212、3303、 3304、3306、3315	40.97 ~ 45.25		
分散房源 (荔湾区带 电梯)(1套)	芳和花园 (1套)	1	G-东	702	49	是	30

房源点	项目	总套数 (套)	栋号	房号	建筑面积 (m ²)	是否 带电 梯	月租金标准 (元/m ²)
分散房源 (白云区不 带电梯) (7套)	泽德花苑 (1套)	1	E1-13- 泽	805	52.45	否	22
	金沙洲花园 (6套)	2	I-4-1	102、103	66.51	否	19
		1	II-1-3	202	63.99		
		1	II-3-2	202	63.97		
		1	IV-14-3	404	62.22		
		1	IV-17-2	601	63.26		
分散房源 (天河区不 带电梯) (3套)	零星存量房 (3套)	1	天平架马蹄岗一横巷1号北梯 607房		54.82	否	21
		1	燕塘路11号801房		62.03	否	25
		1	林和东路沾益直街113号904 房		69.94	否	34
合计		359					

三房一厅型房源

房源点	项目	总套数 (套)	栋号	房号	建筑面积 (m ²)	是否 带电 梯	月租金标准 (元/m ²)
分散房源 (海珠区带 电梯) (44套)	聚德花苑 (17套)	7	A-01	708、908、909、 1108、1609、1804、 2004	57.45	是	34
		7	A-02	311、411、1010、 1511、1811、2311、 2911	57.45		
		3	A-03	406、2607、2807	57.45		
	新惠轩 (1套)	1	新村	2010	56.77	是	34
	裕惠苑 (26套)	11	01	812、1005、1013、 1212、1405、1513、 1605、1812、2005、 2012、2013	55.49	是	29
15		02	404、713、805、913、 1313、1404、1413、 1512、1712、1805、 1812、1905、1912、 2005、2013	55.49	是	29	
分散房源 (天河区带 电梯) (52套)	安厦花园 (28套)	16	C	214、306、405、406、 616、715、1015、 1105、1405、1706、 1905、2316、2406、 2805、3006、3016	49.91	是	30
		6	D-1	712、1513、1613、	49.26		

房源点	项目	总套数 (套)	栋号	房号	建筑面积 (m ²)	是否 带电 梯	月租金标准 (元/m ²)
				2312、2512、2713			36
		6	D-2	405、1404、1704、 2005、2204、2604	49.26		
	广氮花园 (24套)	3	A1	202、2010、2303	52.36		
		3	A2	810、1803、1902	52.36		
		5	A3	910、1314、1402、 1715、1815	52.2		
		8	B1	103、211、711、907、 1506、1507、1907、 2302	51.99		
		5	B2	215、510、803、 1614、2314	51.93		
分散房源 (白云区带 电梯) (26套)	民惠居 (19套)	11	A-1	1206、1307、1415、 1516、1607、2015、 2306、2307、2406、 2515、2715	55.68	是	31
		8	A-2	302、311、512、603、 711、1411、1511、 2203	55.68		
	平德苑 (7套)	4	A-1	906、1006、1907、 2506	55.5	是	25
		3	A-3	1312、2113、2513	55.5		
分散房源 (黄埔区带 电梯) (34套)	亨元花园 (34套)	28	A1	207、302、303、706、 803、1015、1107 1114、1115、1402、 1607、1707、1713、 1802、1906、1915、 2006、2007、2106、 2202、2207、2214、 2306、2403、2915、 3007、3206、3214	54.65	是	23
		6	A2	208、2309、2508、 2608、2908、3008	54.65		
分散房源 (白云区不 带电梯) (1套)	富康村 (1套)	1	C7-1	905	94.04	否	22
分散房源 (天河区不 带电梯) (2套)	员村丽景 (2套)	2	1号 37号	201、901	90.37	否	34
合计		159					

七、小区门牌对照表

1. 瑞东花园

序号	栋号	门牌地址
1	G-1	瑞东新街 6 号
2	G-2	瑞东新街 10 号
3	G-3	瑞东新街 11 号
4	G-4	瑞东新街 13 号
5	GY	瑞东新街 1 号
6	L-1	祥东环街 1 号
7	L-2	祥东环街 2 号

2. 棠德花苑（新建）

序号	栋号	门牌地址
1	E2-1	棠德北路 236 号
2	E2-2	棠德北路 238 号
3	E2-3	棠德北路 240 号
4	F1-1	棠德北路 244 号
5	F1-2	棠德北路 242 号
6	F1-3	棠德北路 246 号
7	F1-4	棠德北路 248 号
8	F1-5	棠德北路 250 号

3. 龙归花园

序号	栋号	门牌地址
1	Z-1A	龙穗一街 1 号
2	Z-4B	龙悦三街 1 号
3	Z-5C	龙悦三街 2 号
4	Z-6B	龙悦三街 3 号
5	Z-7B	龙悦四街 1 号
6	Z-8B	龙悦四街 2 号
7	Z-9B	龙悦四街 5 号
8	Z-10C	龙悦四街 4 号
9	Z-11B	龙悦四街 3 号
10	C-1A	龙悦一街 3 号
11	C-2A	龙悦一街 2 号
12	C-3B	龙悦一街 1 号
13	C-4A	龙悦二街 2 号
14	C-5A	龙悦二街 1 号

（上述门牌对照，不包括分散房源）

八、公共租赁住房准入条件

公共租赁住房实物配租应当同时符合下列条件：

(一) 申请人及共同申请的家庭成员应当具有本市市区城镇户籍，并在本市工作或居住。申请人配偶非本市市区城镇户籍但在本市工作或居住的，应当作为共同申请的家庭成员。户籍因就学、服兵役等原因迁出本市市区的，可作为家庭成员共同申请。

(二) 2014年家庭可支配收入、资格复核时家庭资产净值符合政府公布的标准(详见下表)。

(三) 在本市无自有产权住房，或现自有产权住房人均建筑面积不超过9平方米；租住的直管房、单位自管房人均建筑面积低于15平方米(或人均居住面积低于10平方米)。

(四) 申请人及共同申请的家庭成员须在申请之日前5年内在本市没有购买、出售、赠与、受赠、离婚析产或自行委托拍卖过房产。

(五) 申请人及共同申请的家庭成员未享受过购买安居房、经济适用住房、拆迁安置新社区住房、落实侨房政策专用房购房优惠政策。

申请公共租赁住房家庭月可支配收入、家庭年可支配收入及家庭资产净值限额标准

保障对象	家庭组成 (人口数)	家庭规模调 节系数	家庭月可支配 收入限额(元)	家庭年可支配 收入限额(元)	申请人家庭 资产净值限额 (万元)
低收入	1	1.2	2066	24795	13
	2	1.1	3788	45458	24
	3	1	5166	61989	33
	≥4	0.9	6199	74388	44

申请人家庭资产审核内容

银行存款	含现金和借出款。
土地、房产	现自有的住宅、商业及工业物业，停车位及已协议买卖的房产，以出让方式取得的土地，且房产、土地与借贷情况无关，价值以现估价值为准。
汽车	自用和经营用车辆，价值以现估价值为准。
投资类资产	含企业股份、股票、各类基金、债券等投资类资产。
收藏品	字画、古币、瓷器等古董，黄金、白银等贵金属，邮票、货币等收藏品。
备注	1. 拥有资产的申请人及其家庭成员必须提交有关的证明文件(包括纳税证明)以供查阅。2. 申请人在申报家庭资产时，应当将价值800元以上的上述物品全部统计在内。3. 申请人须书面同意主管部门审核包括申请人银行存款在内的所有资产。

九、广州市保障性住房小区管理须知

扣分办法

经市政府同意，广州市住房保障办公室颁布实施《广州市保障性住房小区管理扣分办法》（简称《扣分办法》），目的是为维护保障性住房小区全体住户的公共利益，加强我市保障性住房小区的日常管理，规范保障性住房小区住户（注一）的居住行为，创造文明、卫生、安全、和谐的居住环境。住户如有违规行为，可被扣2分、4分、6分或20分。

保障性住房小区住户出现除非常严重违规行为外的其他违规行为，如累计被扣分数两年内达到20分，将依合同约定追究责任，拒绝承担责任的，将依合同约定收回所居住的保障性住房。住户做出非常严重违规行为，属承租的，终止房屋租赁关系；属购买的，退还所购房屋。

《扣分办法》规定，根据违法行为造成影响的严重程度，违规行为分为轻微违规行为（10项）、较严重违规行为（3项）、严重违规行为（5项）和非常严重违规行为（9项）4种等级。

轻微违规行为（扣2分）

预先警示才扣分的项目（注二）

- ★在公众场所随地便溺或携带的动物随处便溺不及时清理，影响公共场所环境卫生。
- ★夜间制造噪音，引起他人投诉获有关政府机构受理的。
- ★在公共场所的护栏、电线杆、绿篱等设施 and 树木上吊挂、晾晒物品，经劝阻不予整改的。
- ★在户外焚烧纸钱、元宝或燃点香烛等不及时清理的。
- ★占用小区公共场所设摊经营、兜售物品。
- ★擅自接用公共绿化和消防水源。
- ★在天台、平台搭棚，围蔽、占用公共场所。
- ★践踏、占用绿地，损毁树木、园林。
- ★占用梯间平台、天台等公共场所堆放垃圾、杂物、废旧物品等。
- ★乱摆、乱停、乱放机动车辆、单车、残疾车等车辆，阻碍消防通道。

较严重违规行为（扣4分）

即时扣分项目（注三）

- ★乱倒垃圾、污水、粪便，乱扔动物尸体等废弃物。
- ★在室内存放大量垃圾、废品及其他物品，严重影响他人生活。
- ★人为损坏污水管导致污水渗漏，影响他人生活或公共环境卫生。

严重违规行为（扣6分）

即时扣分项目

- ★拒绝住房保障管理人员开展入户调查及房屋维修工作。
- ★故意损坏、盗窃小区公共消防设施、水电设施、通讯设施等公共财物。
- ★公共租赁住房租户无正当理由连续拖欠租金2个月以上3个月以下（不含3个月）或累计拖欠租金3个月以上未满6个月的。
- ★公共租赁住房租户无正当理由连续空置住房1个月以上3个月以下（不含3个月）的。
- ★高空抛掷物件。

非常严重违规行为（扣20分）

即时扣分项目

- ★擅自将租住的住房转租、出借、调换的。
- ★擅自将经济适用住房出租、出借的。
- ★公共租赁住房租户无正当理由连续拖欠租金3个月或累计拖欠租金6个月的。
- ★公共租赁住房租户连续空置住房3个月以上的。
- ★连续空置经济适用住房6个月以上的。
- ★拆迁安置房租户连续空置住房6个月以上的。
- ★擅自对租住的住房进行装修和扩建、加建、改建、改变房屋结构或改变其功能及使用性质的。
- ★在室内或公共场所存放易燃、易爆、剧毒、放射性物品等危害公共安全物品，经警告不予整改的。
- ★故意损坏承租的住房及其附属设备的。

注一：保障性住房小区住户包括公共租赁住房（含廉租住房）、经济适用房及其他享受住房保障政策的住户。

注二：轻微违规行为项目为预先警示才扣分的项目。保障性住房小区住户出现轻微违规行为，经调查取证核实后，派驻小区工作站向违规住户发出《保障性住房小区管理扣分劝告书》，劝导其及时纠正违规行为，并不即时扣分。经劝导后再次出现违规行为的，派驻小区工作站向违规住户发出《保障性住房小区管理扣分警示书》，警示违规住户纠正违规行为，否则将实行扣分。如住户拒不改正第三次违规的，将依照本办法扣分。

注三：保障性住房小区住户出现较严重、严重或非常严重违规行为，经调查取证核实后，派驻小区工作站将记录在案，即时扣分。



十、部分小区生活指南

瑞东花园

完全生活手册

设计现代、典雅，
营造出舒适的居住空间

瑞东花园位于广州市黄埔区大沙东街以北，护林路以南，乌涌以东。用地西侧为30米规划路，东临26米规划路，北面为40米护林路，南面为30米规划路。一条20米规划路南北走向把地块分为东、西两部分，规划路西面有文涌贯穿小区南北。

区内建设了18栋23-33层的高层住宅楼，共5932套保障性住房，其中公共租赁住房3072套。区内设置了小学、幼儿园、会堂、肉菜市场、公交首末站、卫生站、居民健身设施、物业管理、老年人服务站点、市政管理用房、托老所、社区服务中心、派出所、居委会、邮政所、公共厕所等配套公建。



上述图文仅供参考，具体以现场实际为准。



出行 CHUXING



地铁站5号线：大沙东站

431 护林路站

鱼珠码头总站—护林路东总站

首车：07:00
末车：21:30 票价：最高票价2元

433 广州亿仁医院站

姬堂商业街总站—黄埔体育中心总站

首车：07:00
末车：19:30 票价：最高票价1元

459 广州亿仁医院站

火村东总站—地铁大沙地站总站

首车：06:45
末车：21:00 票价：最高票价2元

320 黄埔区政府站

天河智慧城核心区总站(南边)—石化生活区南总站

首车：07:00
末车：21:00 票价：最高票价2元

328 黄埔区政府站

丰乐南路总站—石化生活区南总站

首车：07:00
末车：21:00 票价：最高票价1元

390 黄埔区政府站

华坑生态村总站—科学城南部分车总站

首车：07:00
末车：21:00 票价：最高票价2元

581 黄埔区政府站

黄埔客运站总站—长福路总站(天河客运站)

首车：06:00
末车：21:00 票价：最高票价2元

B29 黄埔区政府站

奥林匹克体育中心总站—西基总站

首车：06:30
末车：21:30 票价：最高票价2元

B31 黄埔区政府站

地铁鱼珠站总站—甘竹山公园总站

首车：06:20
末车：22:00 票价：最高票价2元



休闲 XIUXIAN

社区内：

文化活动站（两处）
居民健身设施（两处）

周边：

黄埔图书馆
黄埔体育中心体育馆
儿童公园
黄埔区少年宫
黄埔荔枝公园
绅豪俱乐部
豪雀足城健康休闲中心



教育 JIAOYU

社区内：

幼儿园（一所）
小学（一所）

周边：

文冲幼儿园
黄埔华联外语实验幼儿园
黄埔区横沙实验幼儿园
石化小学
黄埔区文冲小学
万科城市花园小学
广州大学附属中学黄埔校区
广州市第八十六中学分校
石化中学



购物 GOUWU

社区内：

肉菜市场

周边：

沃尔玛购物中心黄埔店
大沙综合批发市场
文冲购物总汇
屈臣氏（石化店）
新惠商场
横沙商贸城（综合商场）
大利家商场
佳华百货
惠润广场万宁超市(广州黄埔惠润)
百果园(广州万科城市花园店)



美食 MEISHI

黄埔欢乐农庄
鲜之尚涮涮锅(盛景大厦店)
埔京1928主题餐吧
四海酒家丰乐总店
头啖汤海鲜(旗舰店)
雀鸟轩食府(黄埔店)
喜记香港避风塘炒辣蟹(黄埔店)



医疗 YILIAO

文冲街社区卫生服务中心（石化路）
彭芳芹口腔诊所
力德牙科(文冲社区店)
李日华牙科
正安堂中医门诊部
文冲街社区残疾人康复中心
广州亿仁医院
石化医院
中山大学附属第一医院黄埔院区

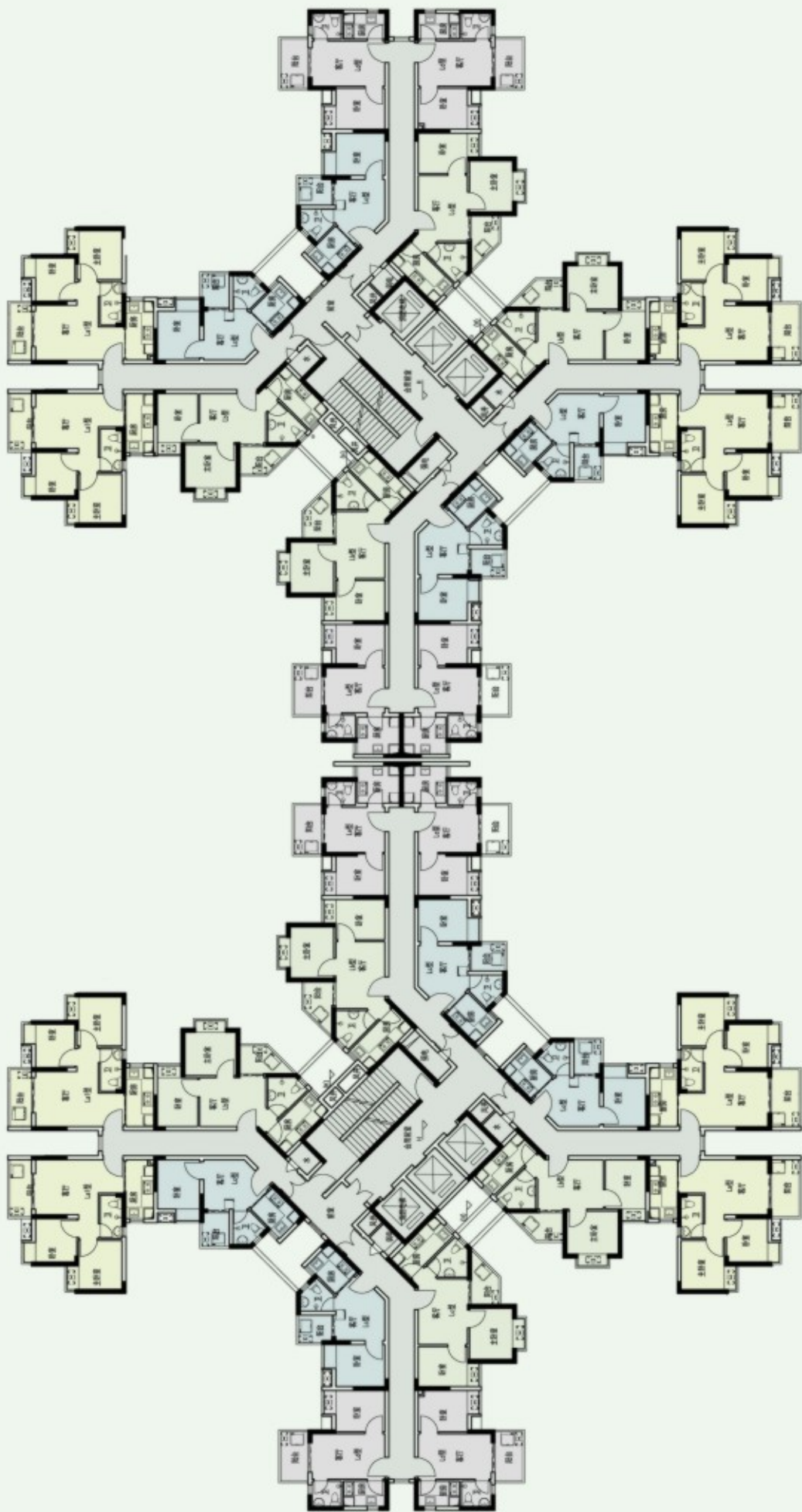


银行 YINHANG

中国邮政储蓄银行(广州万科城市花园支行)
中国建设银行(石化支行)
中国农业银行ATM
中国工商银行(石化支行)
上海浦东发展银行
广州农村商银行(新溪支行)

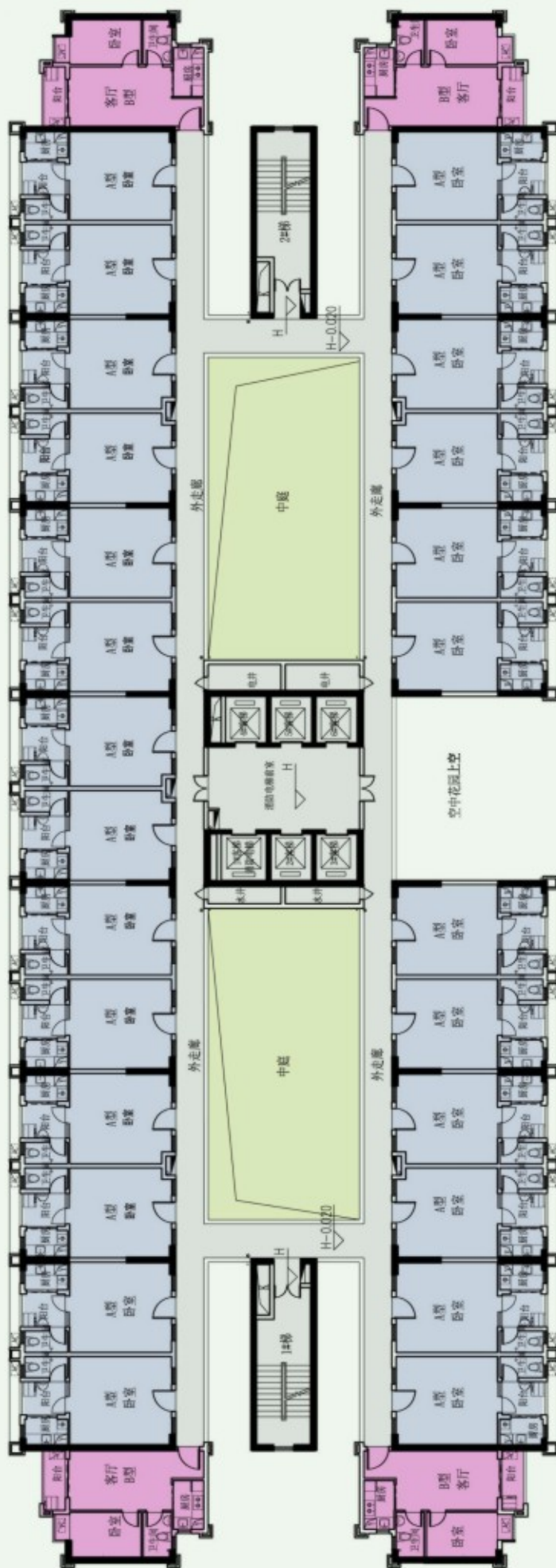
上述图文仅供参考，具体以现场实际为准。

户型(一)



户型图仅供参考，具体以实际公布为准

户型(二)



户型图仅供参考，具体以实际公布为准

棠德花苑 完全生活手册

棠德花苑项目简介

棠德花苑公共租赁住房项目位于天河区棠下东圃棠德花苑保障性住房小区内。北面紧临棠德北路，东面接棠德东路，东侧为棠德花园。地势比较平坦，交通便利，周围已有一定的配套设施。

公共租赁住房项目总套数为3433套，其中3房1厅套数为998套，2房1厅套数为1605套，1房1厅套数为830套。公建配套包括幼儿园、社区文化活动中心以及居委会、卫生站、公厕等。



上述图文仅供参考，具体以现场实际为准。



出行 CHUXING

地铁站4号线：车陂站

304 棠下小区总站

长隆旅游度假区总站—棠下小区总站

首车：06:00
末车：20:30 票价：最高票价3元

518 棠下小区总站

站前路总站(西郊大厦)—棠下小区总站

首车：06:15
末车：22:30 票价：最高票价2元

562 棠下小区总站

香江野生动物世界总站—棠下小区总站

首车：06:00
末车：22:00 票价：最高票价3元

B14 棠下小区总站

BRT体育中心—棠下小区总站

首车：07:10
末车：07:50 票价：最高票价2元

B21 棠下小区总站

革新路总站—棠下小区总站

首车：06:00
末车：22:00 票价：最高票价2元

B8 棠下小区总站

宝岗大道总站—棠下小区总站

首车：06:00
末车：22:00 票价：最高票价2元

夜36 棠下小区总站

芳村西塍总站—棠下小区总站

首车：22:10
末车：01:30 票价：最高票价4元

B1快线 BRT棠下村

BRT夏园—BRT体育中心

首车：07:00
末车：21:30 票价：最高票价2元

B16 BRT棠下村

黄埔体育中心总站—云台花园总站

首车：06:30
末车：22:00 票价：最高票价2元

B17 BRT棠下村

广州火车东站总站—石化路总站

首车：06:00
末车：22:30 票价：最高票价2元

B22 BRT棠下村

广州科学城总站(长安村)—五羊新城总站

首车：06:00
末车：22:30 票价：最高票价2元

B3 BRT棠下村

东圃客运站总站—罗冲围总站

首车：05:50
末车：22:30 票价：最高票价2元

B7快线 BRT棠下村

东圃客运站总站—海珠客运站总站

首车：06:00
末车：22:00 票价：最高票价2元

B5 BRT棠下村

黄埔港总站—宝岗大道总站

首车：06:00
末车：22:00 票价：最高票价2元



休闲 XIUXIAN

社区内：

文化活动中心（一所）

周边：

万国书城（棠下店）

同心公园

时尚沐足休闲中心

金座量贩式KTV

广州哈艺时尚影城（科韵路店）

香港3861国际母婴会所（棠德门店）

车陂国际影城



教育 JIAOYU

社区内：

幼儿园（四所） 小学（两所）

中学（一所）

周边：

广州市天河区泰安幼儿园

金太阳幼儿园(棠东东路)

天河区安安幼儿园

棠德文轩幼儿园

B.B乐英文实验幼儿园

广州市天河区泰安小学

棠德南小学

博雅小学（广州天河区小学）

广州市泰安中学

骏景中学

棠福实验学校

天河同仁实验学校东校区



医疗 YILIAO

富华诊所

天河仁德门诊部

天河棠德社区卫生服务站

天河棠德中西医结合门诊部

惠民医疗门诊

天河区人民医院

华医医疗综合医院

广州复大肿瘤医院

天河妇幼医疗保健中心

南方医科大学第三附属医院（1.6公里）



美食 MEISHI

乾矿火锅(棠东店)

宝诚美食广场

潮尚牛杂火锅

湘味一号

金稻轩（潮汕菜）

重庆鸡公煲

广州市天鲜阁海鲜酒家(棠下店)

周记茗点居(棠下店)

中山大鸽饭旗舰店



购物 GOUWU

旺角商城

棠汇广场

龙胜购物中心

惠万家百货（棠下店）

美宜佳便利连锁店

华润便利超市棠德分店

东南综合市场

丰乐菜市场



银行 YINHANG

广州农村商业银行东盛支行

中国工商银行(广州棠德支行)

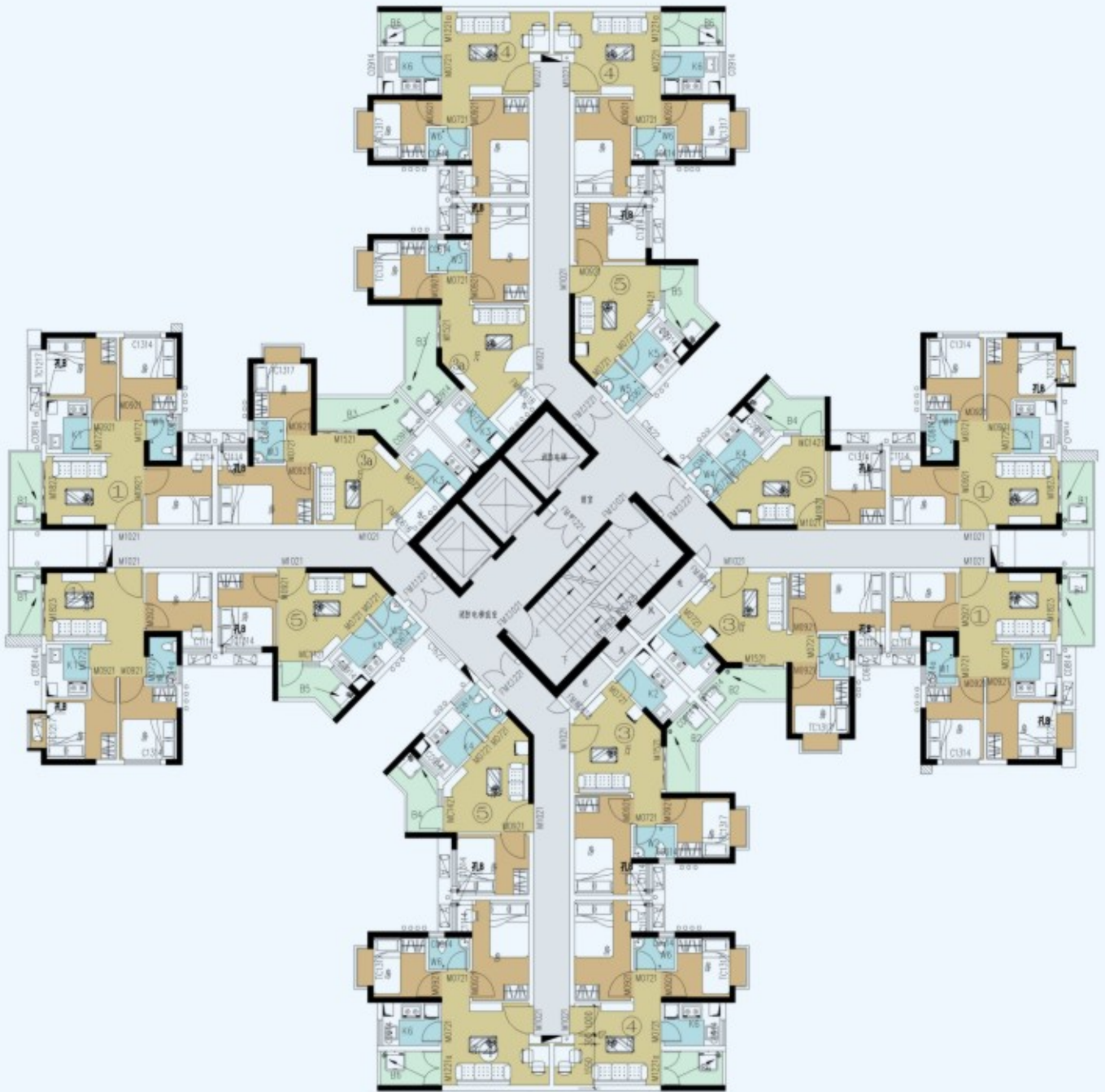
中国邮政储蓄银行(棠德花苑支行)

中国农业银行ATM

中国建设银行ATM

上海浦东发展银行ATM(车陂西路)

户型(一)



户型图仅供参考，具体以实际公布为准

户型 (二)



户型图仅供参考，具体以实际公布为准

— 龙归花园完全生活手册 —



周边配套示意图 (仅供参考)



龙归花园整体设计现代、典雅，具有强烈归属感和时代感

龙归花园共建设保障性住房12458套，设置大型商业综合体、医疗卫生、教育设施、文化娱乐、社区活动中心、邮政、银行、肉菜市场等配套设施。计划设置6条公交线路的首末站和地铁站通往中心城区及周边各镇，方便住户出行。规划设计风雨连廊、小区天桥和各种园林小品融入岭南元素，提升小区文化品位。



地铁:

- **龙归城站:** 地铁14号线 (规划中)
- **龙归站:** 乘坐地铁3号线北延段 (机场南方向), 龙归站下车, 再转乘公交至龙归竹木市场站下车, 步行至龙归花园。

公交线路:

- **龙归城总站:**
656: 龙归城总站—机场西路总站 (市第八医院)

· 龙归路口站:

乘坐公交车到龙归路口站下, 往北走100米转入龙兴西路, 沿龙兴西路直走至钟永路口, 直达龙归花园

529路: 太和总站—广州火车站总站

563路: 太和总站—罗冲围总站

701路: 天平架总站—花都雅居乐景城花园总站

734路: 钟落谭文化广场公交总站—机场路总站

76A路: 龙归永兴村总站—农讲所站

833路: 太和总站—广卫路总站

837路: 江高小塘总站—太和总站

972路: 太和总站—龙归地铁站总站

以上仅供参考, 具体以实际路线为准



购物

龙归花园内:

- 大型商业综合体

龙归花园周边:

- 永兴购物广场
- 日正超市永兴店
- 集贤超市永兴店
- 广源百货商店 (永兴店)
- 新环家生活超市
- 金铂广场
- 喜来时代广场
- 盈福百货龙归店



龙归花园内：

- 托儿所（两所）
- 幼儿园（两所）
- 小学（一所，36个班）
- 初中（一所，30个班）

龙归花园周边：

- 龙归中心幼儿园
- 永兴村幼儿园
- 东兴实验幼儿园
- 广州康纳学校-广州儿童孤独症康复中心
- 广州市第七十中学（市一级学校）
- 龙兴小学
- 永兴小学
- 龙归中学

**医疗****龙归花园内：**

- 社区卫生服务中心
- 残疾人康复服务中心

龙归花园周边：

- 龙归华侨医院（一级甲等）
- 广州市白云区疾病预防控制中心
- 广州志和医疗门诊部
- 春晖女子医疗
- 国泰医疗





- 湘里人家 (川菜)
- 正宗四川饭店 (川菜)
- 粤桂餐厅 (中餐)
- 禾田人家 (中餐)
- 三妹川菜馆 (川菜)
- 星辉海鲜酒楼龙归路店 (海鲜)
- 7号客家菜馆 (粤菜)
- 农厨客家菜馆

休闲

龙归花园内:

- 文化活动站 (六处)
- 居民健身设施 (六处)
- 体育活动室 (一处)

龙归花园周边:

- 永兴公园(龙兴中路)
- 夏良中心公园
- 南村公园



银行

龙归花园内:

- 邮政所 (电报、信函、包裹兑汇、报刊零售等)

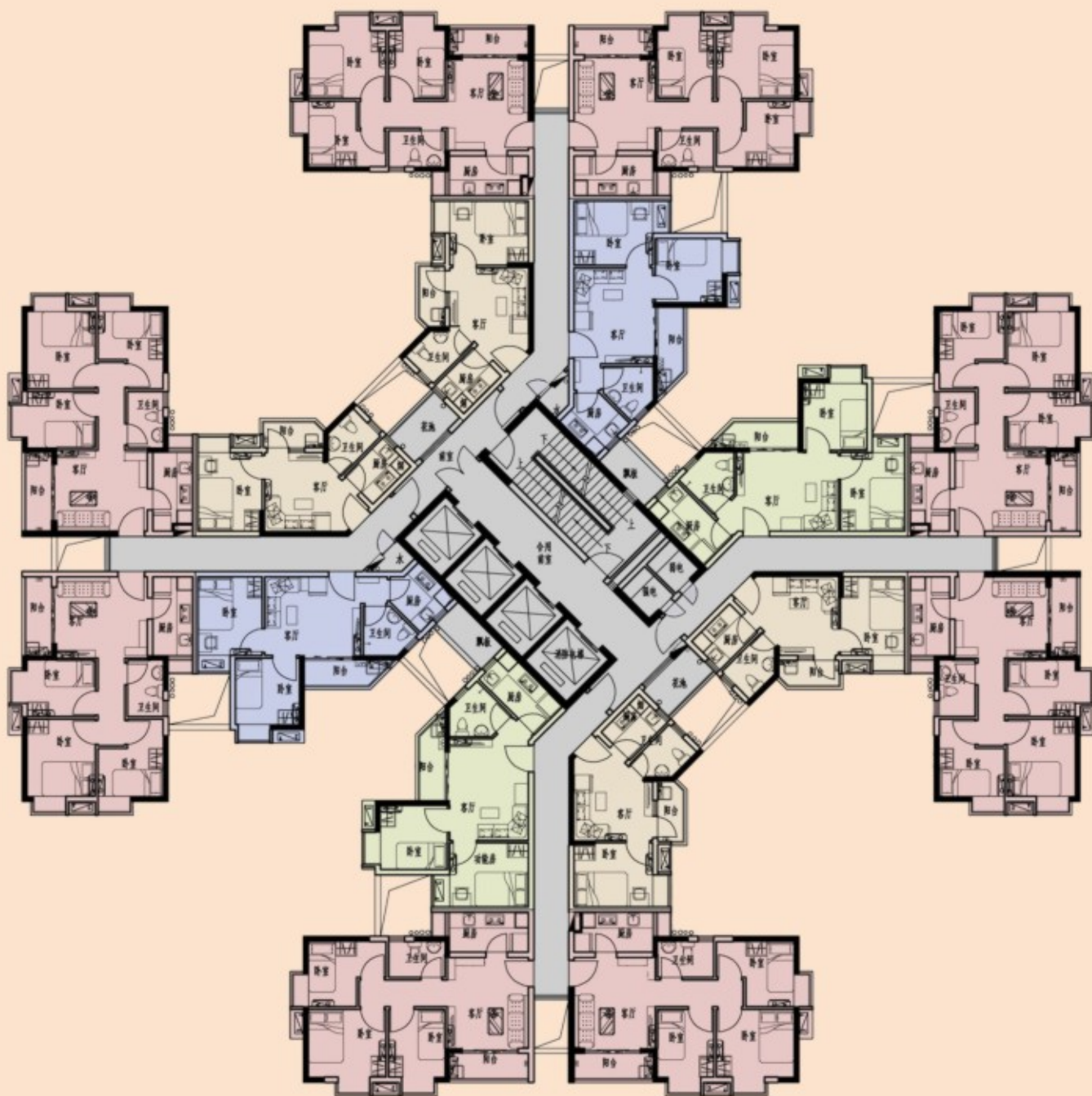


龙归花园周边:

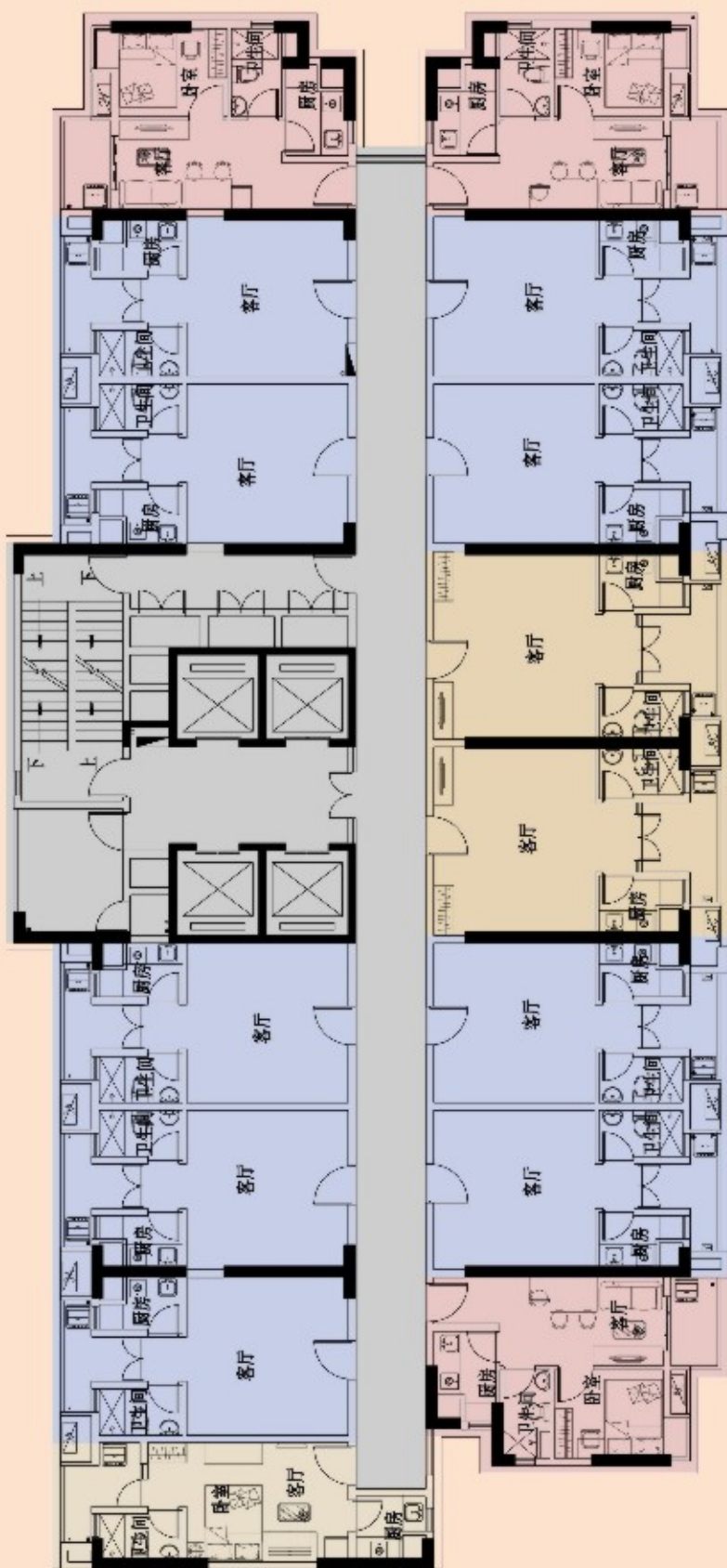
- 中国农业银行 (广州龙归支行)
- 中国建设银行ATM
- 广州农村商业银行永兴支行
- 中信银行ATM
- 中国邮政储蓄银行ATM



(以上图文仅供参考, 具体现场实际为准)



户型图仅供参考，具体以实际公布为准



户型图仅供参考，具体以实际公布为准



安厦花园项目简介

安厦花园位于天河区中山大道以北、珠吉路以东地段，门牌编号为安厦一街9-25号（单号）。项目用地面积7.37万平方米，容积率为3.46，绿地率为30.5%。项目由6幢10层改造住宅楼、6幢30~31层新建住宅楼、1所幼儿园以及派出所、居民健身设施、老年人服务站、居委会、文化活动站等公建配套组成。其中安厦一街17、19、21号为公共租赁住房，房源共1549套，一房型2套，一房一厅600套，二房一厅713套，三房一厅234套。



出行 CHUXING



●周边配套设施示意图
(图片仅供参考)

公交线路

公交线路珠村小学站

B15: 吉山总站—锦城花园：（途经珠村小学、东圃、员村、石牌村）

BRT莲溪站（珠吉路向南500米）

B17: 广州火车东站

石化路（途经乌冲、棠下、龙口东、天河北）

B16: 云台花园

黄埔体育中心（途经天河北、师大暨大、棠下、大沙地）

B1: 夏园

体育中心（途经南海神庙、黄埔客运站、东圃、岗顶）

B24: 萝岗中心区

车陂总站（途经开泰大道、上堂、大沙地、石溪村口）

B26: 凌塘村

南岗（途经科学城、航天奇观、奥体中心、南海神庙）

B27: 黄埔客运

体育中心（乌冲、东圃、棠下、师大暨大、岗顶）

B5: 宝岗大道

黄埔港（江湾桥南、农林东、体育中心、东圃村）



购物 GOUWU

名称	地址
乐都汇购物广场	天河区中山大道 BRT 珠村站旁
新德宝超市	天河区东圃珠村市场二楼
馥芳百货商场分店	天河区东圃镇珠村市场旁
富顺货仓商场	天河区珠村东桥大道南 14 号
富华百货商场	天河区东圃镇珠村大塘边街
正佳超市	天河区东圃镇珠村文华大街
永盛百货商场	天河区东圃镇珠村文华大街
人人好百货	天河区东圃镇吉山新路街
广客隆商场	天河区东圃镇吉山新路街 15 号
佳惠连锁超市	天河区东圃镇吉山下街 18 号
吉星购物中心	天河区东圃镇吉山下街
吉山综合市场	天河区东圃镇吉山新路街 4 号



美食 MEISHI

名称	地址
风中凰清水鸡村	天河区珠村派出所正对面
湘弄小厨	天河区珠吉路段
聚景酒店	天河区中山大道中 1262 号聚景大厦
丰江客家菜	天河区吉山村吉山小学旁(珠吉路口)
东福酒楼	天河区珠村东横路 1 号(珠村市场)
黄鳍食府	天河区东圃镇珠村珠盈市场旁
王老西晋食轩	天河区中山大道 518 号羊城花园前 50 米
日月满农庄	天河区东圃珠村力子园路
喜来登酒店	天河区东圃汇彩路菁映路 1 号



银行 YINHANG

中国农商银行

地址: 天河区东圃镇珠村东横一路2号

中国工商银行盈彩支行

地址: 天河区东圃镇盈溪路盈景街13号

中国建设银行

地址: 天河区中山大道东方都会广场1层16-22号

农业银行黄浦区支行

地址: 黄浦区中山大道东(来来俱乐部西侧)

中国邮政储蓄银行

地址: 中山大道东500号商业大道东

中国银行东圃支行

地址: 天河区中山大道中286号



休闲 XIUXIAN

杨桃公园

地址: 天河区东圃镇前进村宦溪

吉山橄榄公园

地址: 天河区东圃镇吉山村

航天奇观

地址: 天河区东圃镇大观路

奥林匹克体育中心

地址: 天河区东圃镇大观路(近广园快速)



教育 JIAOYU

育才幼儿园

地址: 天河区东圃镇珠村便街饭堂巷2号

吉山幼儿园

地址: 天河区东圃镇吉路自编58

珠村小学

地址: 天河区东圃镇珠村东横一路

东风实验小学

地址: 天河区东圃镇珠村文华大街

吉山小学

地址: 天河区东圃镇吉山西新街自编102

广州86中学

地址: 黄浦区大沙地西路5号

广州123中学

地址: 黄浦区大沙地西路77号

东风实验中学

地址: 天河区东圃镇珠村祠前街北



医疗 YILIAO

天河同仁医疗门诊

地址: 天河区珠村南门富华西街1号

康益医疗门诊部

地址: 天河区东圃镇珠村东横一路

广州医学院港湾医院

地址: 黄浦区港湾路621号

逸和医疗门诊

地址: 天河区东圃镇珠村盈汇街104号

天河区红十字会医院

地址: 天河区东圃大马路13号

广州长泰医院

地址: 天河区中山大道中路1003号

中山大学附属第一医院黄埔院区

地址: 黄浦区黄埔东路183号

黄浦区中医院

地址: 黄浦区蟹山路3号



出行 CHUXING

公交线路

毗邻海珠客运站

步行5分钟即达地铁2号线南洲站

乘坐公交至海珠客运站下

5路（上行方向）：市客运站(广州火车站)(总站) — 海珠客运站(总站)：

（途经越秀公园、迎宾馆、市二宫、晓港新村）

9路：中山八路(总站) — 海珠客运站(总站)：

（途经荔湾湖公园西门、珠江医院、南洲名苑）

35路：小洲便桥西总站 — 文德路(总站)：

（途经瀛洲生态公园、少教所、九十七中学、星之光电器城）

B7路：东圃客运站(总站) — 海珠客运站(总站)：

（途经BRT东圃镇、会展中心码头、会展公园、赤岗）

裕惠苑项目简介

裕惠苑项目位于海珠区南洲路地段，总用地面积2.0517万平方米，容积率为3.80，绿地率为28%。项目包括：2幢23层住宅楼及1幢9层电信端局联合体而成，1幢4层消防站。小区内设有生鲜超市、老年人服务点、文化室、居委会等配套设施。本项目建设公共租赁住房666套，一房一厅170套，二房一厅338套，三房一厅158套。





购物 GOUWU

名称	地址
好又多超市	海珠区南洲路3号南洲花园旁边
联和超市	海珠区南洲北路 附近
联合一百超市	海珠区三滘乡西滘村进贤大街1巷3号
百佳超市(晓港店)	海珠区南洲路北晓港湾英华街13-55号
华润万家(东晓南路店)	海珠区东晓南路1290号锦绣花园商场B1楼
天一坊购物城	海珠区盈丰路39号
南天商业大广场	海珠区南天西大路 附近
苏宁电器(南洲店)	海珠区东晓南路1439号爱都铭轩1-3楼(近南洲站)
国美电器(南洲路店)	海珠区东晓南路155号晓城大厦1层



美食 MEISHI

名称	地址
天宝大酒楼	海珠区工业大道南10491-2层
富记客家菜馆	海珠区南燕路21号
潮园牛肉菜馆	海珠区晓港湾路清华街97号
晓港湾大酒楼	海珠区东晓南路惠侨苑F1.F2栋1、2层
名荟大酒楼	海珠区盈丰路9号颐景华苑A7栋
湘知乡味土菜馆	海珠区南洲花苑A5栋首层
潮庭蟹餐馆	海珠区晓港路18号晓港美食城B1-108(近工业大道)
茂港湛江菜馆	海珠区东晓路晓港湾(近百佳)
品厨海鲜大酒楼	海珠区东晓南路1245号颐景华苑(近地铁东晓南站A出口)



银行 YINHANG

中国工商银行(广州南洲支行)
地址:海珠区盈丰路盈丰路39号 附近

中国建设银行(广州盈丰支行)
地址:海珠区盈丰路17号

中国农业银行(广州好信广场支行)
地址:海珠区好信街6号

中国邮政储蓄银行(广州南洲路支行)
地址:海珠区南洲北路179-181号

广州农商银行(西滘分理处)
地址:海珠区南洲北路丰瑞街1-5号 附近



休闲 XIUXIAN

南洲街沥滘公园
地址:海珠区五约大街与沥滘水基大街交汇处附近

潘鹤雕塑艺术园
地址:海珠区后滘西大街57号

广轩大厦体育馆
地址:广州大道南振兴大街9号广轩大厦(近洛溪大桥)

海之洲水疗休闲会馆
地址:海珠区南洲花苑A5栋首层

岸尚水堂水疗会
地址:海珠区南洲路28号(地铁南洲站B出口对面)



教育 JIAOYU

加怡幼儿园
地址:海珠区怡顺街附近

金彩虹幼儿园
地址:海珠区沥滘北村西大街5号

南武小学
地址:海珠区盈翠路附近

晓港湾小学
地址:海珠区英华街151号

南洲小学
地址:海珠区中怡街21号

广州大道南小学
地址:海珠区南燕直街1号

三滘小学
地址:海珠区南洲路49号

劬劳中学
地址:海珠区南洲路74号



医疗 YILIAO

广州紫荆医院
地址:海珠区大道南南洲北路28号

中山大学孙逸仙纪念医院
地址:海珠区盈丰路33号

中山大学附属第二医院南院
地址:海珠区盈丰路33号

海珠区南洲街社区卫生服务中心
地址:海珠区五约后街

瑞宝街南洲名苑社区卫生服务站
地址:海珠区怡乐街6号

森语星园社区卫生服务站
地址:海珠区森语二街53号

海珠区南洲街三滘社区卫生服务站
地址:海珠区后滘大街2号

石溪中医院南洲名苑分点
地址:海珠区南洲路南洲名苑怡乐街4-6号



苗和苑项目简介

苗和苑位于黄浦区南岗镇庙头村黄埔东路南侧，门牌编号为苗和环街1号、苗和街2、4号。项目总用地面积为12385平方米，容积率为3.80，绿地率为40%。小区内设有社区服务中心、老人服务站、居委会、物业管理室等配套公建。其中苗和环街1号为公共租赁住房，房源套数共116套，全部为一房一厅户型。



●A栋（公租房）标准层平面图



●周边配套示意图
(图片仅供参考)



出行 CHUXING

公交线路

项目毗邻黄埔客运站

乘坐BRT至BRT庙头站下车步行约450米

B1路： BRT夏园站—BRT体育中心；

(途经BRT南海神庙站、BRT黄埔客运站、BRT师大暨大站)

B26路： 凌塘村总站—南岗总站；

(途经科学城路口站、航天奇观站、奥林匹克中心北门站)

B28路： 保税区（酒博城）总站—鱼珠总站（地铁鱼珠站）；

(途经市政路站、BRT夏园站、BRT南海神庙站、BRT黄埔客运站)

B30路： 茅岗新村总站—康南路北总站；

(途经港湾市场站、黄浦区少年宫站、黄浦区政府站、BRT南海神庙站)

B31路： 永和开发区（摇田河）总站—鱼珠总站（地铁鱼珠站）；

(途经广州海关车检站、BRT夏园站、BRT南海神庙站、黄埔港站)



购物 GOUWU

名称	地址
佳缘超市	黄浦区风度街 20 号
多又好超市	黄浦东路与电厂东路交叉口附近
佳缘百货(庙头店)	黄浦区庙头风度街 20 号
灿荣百货	黄浦区庙头长缨里 8 号
贵辉百货商店	黄浦区庙头东华路 1
万佳禧百货南湾区分店	黄浦区西成大街 附近
鸿发百货平价商店	黄浦区夏园小学附近



美食 MEISHI

名称	地址
回味大排档	黄浦区黄浦东路 1968 号
源源鱼包饭店	黄浦区庙头清河大街 43 号
川东鱼庄	黄浦区风度街 26 号附近
球记美食庄	黄浦区穗东街庙头居委电厂西路(近南海神庙)
胜百味酒店	黄浦区庙头电厂东路 4 号
达州川菜馆	黄浦区庙头综合市场附近
恒信大客家(黄埔店)	黄浦区黄埔东路(夏园牌坊对面)
龙源山庄	黄浦区龙头山公园龙头路 99 号
湘村发现湘菜馆	黄浦区同仁庙头校区附近
和兴大排档	黄浦区黄埔东路 1952 号(红山街红荔社区卫生服务站西南)



银行 YINHANG

中国农业银行庙头支行

地址: 黄浦区黄埔东路2036号

广州农村商业银行庙头支行

地址: 黄浦区黄埔东路2038

广州农商银行(庙头支行)

地址: 黄浦区黄埔东路2038

中国邮政储蓄银行(沙浦)

地址: 黄浦区黄埔东路1753号



休闲 XIUXIAN

夏园公园

地址: 黄浦区夏园路93号 附近

南港公园

地址: 黄浦区南基村附近

龙头山森林公园

地址: 黄浦区G4W广澳高速 附近

黄埔少年宫

地址: 黄浦区大沙地东313 附近

黄埔科技园

地址: 黄浦区开创大道连云路6号 附近

科普体育广场

地址: 黄浦区大同街 附近



教育 JIAOYU

庙头幼儿园

地址: 黄浦区风度街2

南湾幼儿园

地址: 黄浦区常春大街 附近

黄埔同仁中学

地址: 黄浦区庙头路附近

广州市第八十八中学

地址: 黄浦区庙头路附近

黄埔职业高级中学

地址: 黄浦区庙头路 附近

南基小学

地址: 黄浦区公园大街 附近

新港中学

地址: 黄浦区开发大道 附近



医疗 YILIAO

水电医院

地址: 黄浦区庙头路 附近

庙头社区卫生服务站

地址: 黄浦区穗东街庙头大街36号

红荔社区卫生站

地址: 黄浦区黄埔东路1889号

穗东街社区卫生中心

地址: 黄浦区黄埔东路2274号

黄舜杰诊所

地址: 黄浦区电厂西路32号

林统添诊所

地址: 黄浦区黄埔东路1950号4楼



亨元花园项目简介

亨元花园位于黄埔区南岗镇亨元村门口田地，地处广州经济开发区东区，门牌编号为亨元环街3、6、7号。项目总用地面积20029平方米，总建筑面积约88894平方米，容积率为3.77，绿地率为36%。小区内设置托儿所、垃圾站、社区服务等配套和便民设施。其中亨元环街3号、6号（部分）为公共租赁住房，房源套数共990套，一房型127套，一房一厅型125套，两房一厅型488套，三房一厅250套。



出行 CHUXING

公交线路

乘坐公交至南岗化工厂站下车

210路：广州火车站总站—南岗总站
(途经广园客运站、白云索道站、广州本田公司站)

214路：广州火车东站总站—二汽增城新塘总站
(途经省农干科干院站、广州本田公司站、太平洋工业区站)

B26路：凌塘村总站—南岗总站：
(途经科学城路口站、航天奇观站、奥林匹克中心北门站)

B30路：茅岗新村总站—康南路北总站：
(途经港湾市场站、黄浦区少年宫站、黄浦区政府站、BRT南海神庙站)

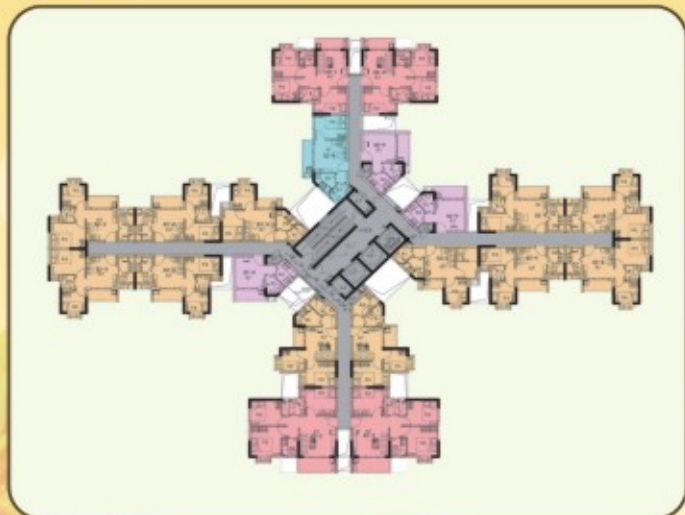
516路：保税区（酒博城）总站—永和开发区（摇田河）总站
(途经二横路口站、开创大道中（南方物流）站、旺旺食品厂站)

566A路：永和总站—夏园站
(途经羊城学校站、开创大道中（南方物流）站、南岗化工厂站)

573路：穗港码头总站—科学城彩频路总站
(途经演艺中心南门站、萝岗市民广场站、萝岗会议中心站)



●周边配套示意图
(图片仅供参考)





购物 GOUWU

名称	地址
格力专卖 (南岗旗舰店)	黄浦区南岗黄埔东路 3713 号
国美电器 (南岗店)	黄浦区黄埔东路南岗街人人佳广场
三惠广场	黄浦区黄埔东路 3533 号
新华书店 (广海路)	黄浦区黄埔东路 3617 号 附近
南岗新城	黄浦区南岗街 22 号
人人佳购物广场南岗店	黄浦区黄埔东路南岗街 22 号
和丰百货	黄浦区广海路 50 号
惠邻生活超市	黄浦区南岗路附近
大利家商场 (南岗路)	黄浦区南岗路南岗新城



美食 MEISHI

名称	地址
湘食尚黄埔南岗分店	黄浦区黄埔东路 3713 号
湘江人民公社	黄浦区黄埔东路 2926 号南岗万好酒店 1 楼
西湖饭店	萝岗区经济开发区富南路 2 号
万好万家商务酒店西餐厅	黄浦区黄埔东路 2926 号万好万家商务酒店内(近南岗公交站场)
玫瑰西餐厅	黄浦区黄埔东路 3768 号 (南岗公交车站)
湘御情湘菜馆	黄浦区黄埔东路 3729 号旁
禾丰餐厅	黄浦区黄埔东路 3704 号



银行 YINHANG

广州银行 (南岗支行)
地址: 黄浦区南岗路1号

广州建设银行南岗支行
地址: 黄浦区黄埔东路3521-3523号首层

广州农商银行 (南岗支行)
地址: 黄浦区南岗路1号

中国农业银行南岗支行
地址: 黄浦区南岗路3号

广东农村商业银行 (宏岗分理处)
地址: 黄浦区东区街笔岗大路39号1栋首层101房

中国邮政储蓄银行
地址: 黄浦区黄埔东路3521-3523号首层自编101房

广州农商银行 (宏岗分理处)
地址: 黄浦区宏岗路91

广州农村商业银行南岗支行
地址: 黄浦区南岗路1号

中国农业银行塘头支行
地址: 黄浦区黄埔东路3401亚钢大厦105房



医疗 YILIAO

黄浦区红十字会医院
地址: 黄浦区黄埔东路3762号

广州市武警总医院技术合作医院
地址: 黄浦区黄埔东路3762号

广东省电力一局医院
地址: 黄埔东路3375号大院136

广东省电力一局医院-CT中心
地址: 黄浦区黄埔东路3375号大院
136广东省电力一局医院

新世纪陈富祥口腔门诊部
地址: 黄浦区南岗路南岗新城

南岗街电力社区卫生站
地址: 黄浦区黄埔东路3375号大院2号附近

广州易丹汉诊所
地址: 黄浦区宏岗路20-1

黄浦区手术外科中心
地址: 黄浦区黄埔东路3762号大院

富荣诊所
地址: 黄浦区宏岗路86



教育 JIAOYU

省电力一局幼儿园
地址: 黄浦区黄埔东路3375号大院1

宏岗幼儿园
地址: 近郊黄浦区宏岗路36号

南岗小学
地址: 黄浦区黄埔东路南岗街9号

海地小学
地址: 黄浦区南岗海地小学 附近

宏岗学校
地址: 萝岗区笔岗村宏岗头园三巷7号

黄浦区海地实验学校
地址: 黄浦区广海路188号 附近

南岗中学
地址: 黄浦区宏岗路15号 附近

广东省电力一局职工子弟学校
地址: 黄浦区黄埔东路3375号大院126

沙步小学
地址: 黄浦区校前路二横路22号 附近



休闲 XIUXIAN

南岗山公园
地址: 黄浦区黄埔东路3731号南岗街道办附近

多娇休闲中心
地址: 近郊黄浦区南岗路22号 (近南岗天桥)

淇安休闲会所
地址: 近郊黄浦区黄埔东路3727号

天都棋艺休闲会所
地址: 黄浦区黄埔东路2912号 附近

鸿福门俱乐部
地址: 黄浦区黄埔东路3729号



惠民居项目简介

惠民居项目位于白云区机场路和三元里大道交叉路口的西北角位置，南临三元里大道，东临机场路，北面为新市镇人民政府。该项目用地面积12632平方米，总建筑面积约54990平方米，容积率为3.80，绿地率为35%。项目由2栋连体29层住宅楼，1层裙房组成，配套公建、设备房和架空层，地块西北角设置1栋3层幼儿园。项目建设公共租赁住房共859套，一房型80套、一房一厅150套、二房一厅378套、三房一厅216套。



出行 CHUXING

公交线路

项目途经的公交线路达30多条，步行至最近的公交站（三元里大道口站）不足百米乘坐公交车至三元里大道口站下

108路（下行方向）：

黄石路总站—东山总站（途经越秀公园站、烈士陵园站、中山站）

111路（上行方向）：

黄石路总站—天平架总站（途经棠溪、电视塔站、省第二中医院站）

198路（上行方向）：

鹤龙一路总站—罗冲围总站（途经省妇幼站、克山、富力半岛花园站）

274路（下行方向）：

黄边村总站—富力桃园站（途经黄边市场站、王圣堂站、省妇幼站）

510路（下行方向）：

人和总站—机场路总站（途经龙归华侨医院站、市交校站、白云区政务中心站）

511路（下行方向）：

神山总站—机场路总站（途经江都医院站、广外附设外语学院站、夏茅客运站（公交站）、白云区政务中心站）

528路（下行方向）：

广卫路总站—嘉禾木红村总站（途经中山纪念堂站、越秀公园站、新科工业路站）

555路（下行方向）：

白云文化广场总站—大坦沙（市1中）总站（途经越秀公园站、中山八路站、桥中中路站）

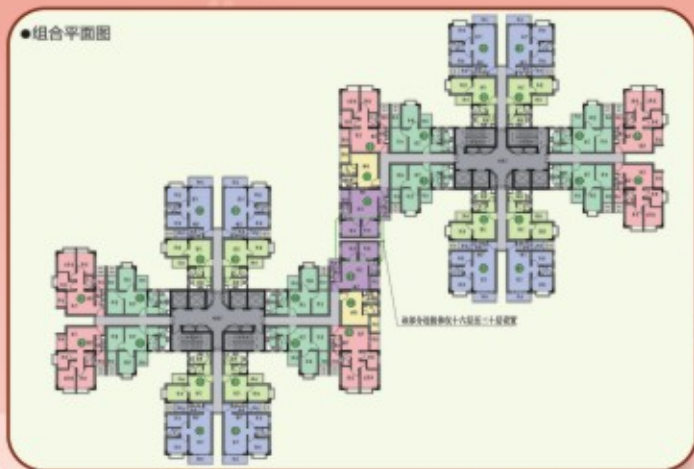
温馨提示：108路、528路、555路、274路、510路、511路上行方向，

111路、198路下行方向不经过三元里大道口站，具体情况请上车前咨询司机。



●南边配有示意图
(图片仅供参考)

●组合平面图





购物 GOUWU

名称	地址
好又多新市店	白云区机场路 1111 号
屈臣氏 (新市好又多店)	白云区机场路 1111 号宏丽购物中心首层
家乐福新市店	白云区机场路 1339 号百信广场
兴安超市 NO.33	白云区新市新巷 10 号附近
尚海购物港	白云区新市墟萧岗新市南街 33 号
华润万家便利超市	白云区棠安路 185 号
龙翔百货商场	白云区萧岗塘边大街 21-1 号附近
云都时尚商贸城	白云区机场路 1257 号
广百百货北门	白云区机场路 1399 号
百信广场	白云区机场路 1399 号百信广场内 (近新市)
万城四季广场	白云区机场路 537-547 号
百信时尚街	机场路百信时尚街 2 层 d3 号铺附近



教育 JIAOYU

新市花园二区幼儿园
地址: 白云区新景街

新星幼儿园
地址: 白云区新市新街16号B座

新市镇中心幼儿园
地址: 白云区新市西街6号

小幼苗幼儿园
地址: 白云区新市新达路37号

新市中学 (棠安路)
地址: 白云区新市镇棠涌路

新园中英文实验学校
地址: 白云区新市新街与社家南社路交叉口以东

侨大学校
地址: 白云区机场路1033号附近

广州市商贸职业学校 (东南门)
地址: 白云区新市新街24号

棠涌小学
地址: 白云区棠涌南街附近



美食 MEISHI

名称	地址
肯德基新市餐厅	白云区新市机场路 1109 号好又多楼下
麦当劳新市分店	白云区机场路 1149 号 (近中医学院对面)
傣妹火锅广州 NO.6	白云区新市南街 45 号二街
湘粉之家 (机场路店)	白云区新市新街 4 号
58 度 C (5 号停机坪店)	白云区机场路云霄街 353 栋 5 号停机坪 3 楼
湛江明记烧蚝	白云区三元里大道北棠安路 1-6 号 (近三元里大道北站)



医疗 YILIAO

白云区第一人民医院
地址: 广州市机场路1128号

广东药学院附属第三医院
地址: 白云区新市新街79号之一 (近机场路)

新市街社区卫生服务中心
地址: 广州市机场路1128号

广和医院
地址: 白云区远景路48号

海军粤海医院
地址: 白云区黄石西路200号
(海军学院旁粤海医院)

新市街棠涌社区卫生站
地址: 广州市新市镇棠乐路38号

民航广州医院
地址: 白云区机场路290号

市中医院同德门诊部
地址: 白云区同德同德横泾二马路29号



银行 YINHANG

中国银行新市支行
地址: 广州市机场路1073号

中国银行白云支行
地址: 广州市白云区机场路1138号

中国农业银行新市支行
地址: 广州市白云区机场路1079号

中国邮政储蓄银行新市支行
地址: 广州市白云区新市新街18号

中国工商银行新市支行
地址: 广州市白云区机场路1001号首层



休闲 XIUXIAN

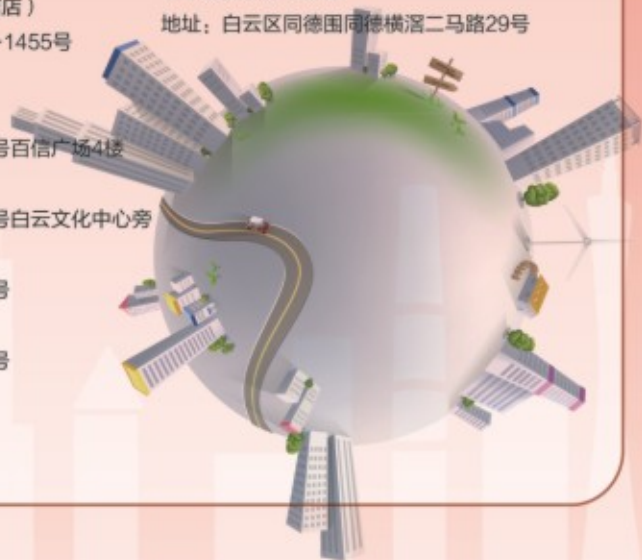
金逸国际电影城 (广州百信店)
地址: 白云区机场路1423-1455号
百信三期五层

都市战士游艺体验中心
地址: 白云区机场路1399号百信广场4楼

白云区文化活动中心
地址: 白云区机场路1035号白云文化中心旁

广州市白云区文化馆
地址: 白云区机场路1035号

白云影剧院
地址: 白云区机场路1035号





平德苑项目简介

平德苑项目位于白云区小坪村西侧、黄石路南侧，西临石槎路，东临黄石西街。总用地面积13596平方米，容积率为3.80，绿地率为30%。该项目由3幢26层住宅楼、1幢2层居民健身场所组成。项目建设公共租赁住房994套，一房一厅298套、二房一厅596套、三房一厅100套。



出行 CHUXING

公交线路

乘坐公交车到小坪南站下

259路：嘉禾长湴总站—罗冲围总站(松南路)；

(途经长红广场站、聚龙工业区站、东旺市场站)

539路：永泰客运站总站—金德苑(同德围)；

(途经武警指挥学院站、广外附设外语学院站、夏茅客运站)

543路：石井(庆丰纺织服装城)总站—越秀公园站；

(途经石井镇政府站、铸管厂、越秀公园站)

乘坐公交车到石槎路总站下

62路：广州火车东站总站—石槎路总站(步踏天下鞋城)；

(途经体育中心东门站、羊城晚报社站、市八医院站、中山纪念堂(市总工会)站)

63路：锦城花园(东风东)总站—石槎路(金碧新城)总站；

(途经执信中学站、广东电视台站、市胸科医院站、广园客运站)

7路：大沙头总站—石槎路(金碧新城)总站；

(途经中山五路站、省妇幼站、棠下站)



●标准层平面图



●周边配套示意图
(图片仅供参考)



购物 GOUWU

名称	地址
好又多(石井店)	白云区石井石槎路1号(近金碧新城)
靓家居(黄石西路)	白云区黄石公路268号
国美电器(石井店)	白云区石井石槎路城市广场B区3号首层(标志物:金碧新城斜对面)
金国广场	白云区黄石西路188号
惠嘉百货商场	白云区大江村上石工业区
润达百货商场	白云区小坪东路88号附近
永兴百货	白云区小坪安达路90号附近



美食 MEISHI

名称	地址
客苑酒家	白云区黄石西路小坪东路8号
青蓬食尚	白云区黄石西路小坪大街1栋
海峡情缘台湾潮潮锅西餐(马务店)	白云区黄石西路马务大街1号马务广场288铺
盛丰酒楼	白云区石槎路1298号附近
龙鼎海峡酒家	黄石西路石岗大道1号石岗牌坊附近(石岗牌坊右侧)
湘村馆(黄石西路)	白云区黄石西路马务大街1号马务广场3层
东山羊庄(黄石西路)	白云区黄石西路268号(近青蓬酒家)



银行 YINHANG

广州农村商业银行张村支行

地址:白云区石潭路88号

中国工商银行广州黄石西路支行

地址:白云区马务大街1号马务广场首层

广州农商银行(石井支行)

地址:白云区黄石西路51号

中国银行石井支行

地址:白云区石井镇石潭路82, 84, 86号首层



休闲 XIUXIAN

小坪文化中心

地址:白云区小坪宏达路90号

康乐长廊

地址:白云区小坪南街52号附近

张九龄纪念馆

地址:白云区广雅实验学校附近

全美康体活动中心

地址:白云区黄石西路188号小坪公交站全美宾馆

豪美休闲会所

地址:白云区石井镇



教育 JIAOYU

小坪杰诺幼儿园

地址:白云区小坪南街52号

巧苗幼儿园

地址:白云区大埔北街

杰诺中英文幼儿园

地址:白云区新市街小坪南街52号

金碧新城幼儿园

地址:白云区石井镇石槎路金碧新城

金碧新城小学

地址:白云区石井镇石槎路金碧新城

小坪学校

地址:白云区黄石西小坪村小坪中路45号

汇侨第一小学小坪校区

地址:白云区小坪中路45号

广州广雅实验学校

地址:白云区石槎路19号

新市中学

地址:白云区棠安路附近

棠涌小学

地址:白云区棠涌南街附近

潭村学校

地址:白云区槎潭路附近



医疗 YILIAO

广安医院

地址:白云区黄石西路环窖路口1号

榕溪花园社区卫生服务站

地址:白云区榕茵东路31号

石井街第一社区卫生服务中心

地址:白云区石槎路1577号第四、五层

石井人民医院

地址:白云区石井镇升平前街49号

东方医院

地址:白云区石井镇石风路

海军粤海医院

地址:白云区黄石西路200号

(海军学院旁粤海医院)

2015年公共租赁住房部分房源分布图

